

# БОЛЬШЕВИК КАЛЕВАЛЫ

Орган Калевальского РК КП(б) КФССР  
и Райсовета депутатов трудящихся

№ 41 (1137)

Воскресенье

25

мая

1947 года

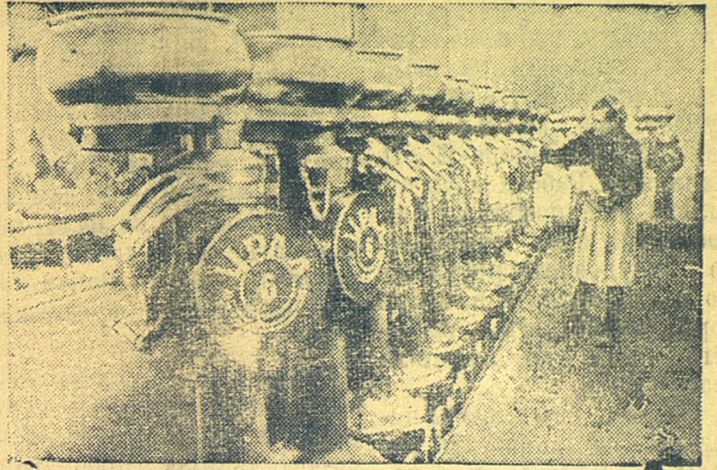
Цена 15 коп

## Переходящее Красное знамя колхозу им. Кирова

За успехи достигнутые в подготовке к весеннему севу и в развитии животноводства колхозу имени Кирова (председатель колхоза С. Леттнев и зав. молочно-товарной фермой Е. Маликина) вручено переходящее Красное Знамя районного

Совета и райкома КП(б) района Калевалы.

Получая переходящее Красное Знамя колхозники обязались добиться новых успехов в борьбе за высокие урожаи и в дальнейшем развитии животноводства.



Гор. Молотов. Завод имени Дзержинского в прошлом году выпустил для колхозов и совхозов 90 тысяч 60-литровых сепараторов. В этом году сконструирован и выпускается мощный сепаратор „Урал-3“ производительностью 600 литров в час.

На снимке: бригадир-контролер Клавдия Зайцева за приемкой новых сепараторов. Фото Б. Мясникова.

Пресскитше ТАСС

## Усилить партийное руководство на весеннем севе

Весенний сев этого года проводится в условиях огромного патриотического подъема вызванного среди колхозного крестьянства и всего советского народа историческим решением февральского Пленума ЦК ВКП(б) „О мерах подъема сельского хозяйства в послевоенный период“. Наше колхозное крестьянство мобилизует сейчас все свои силы на выполнение больших и ответственных задач, изложенных в этом историческом документе.

В принятом на общих собраниях колхозников письме великому Сталину, колхозники района взяли на себя конкретные обязательства по успешному проведению всех сельскохозяйственных работ, по обеспечению всех условий для достижения высоких урожаев на колхозных полях. От быстрого и высококачественного проведения весеннего сева во многом зависит получение высокого урожая, дальнейшее повышение материального благосостояния советского народа, организационно-хозяйственное укрепление колхозов.

Во всех колхозах района идут сейчас весенне-полевые работы, начат массовый сев зерновых и других сельскохозяйственных культур. Задачей колхозных партийных организаций, каждого коммуниста и комсомольца является — повседневно руководить борьбой за проведение сева в сжатые сроки и на высоком агротехническом уровне, за повышение урожайности полей, за укрепление трудовой дисциплины в колхозах.

Передовые колхозы района „На страже „Луч“, им. Кирова, „Ударник“ и др. серьезно подготовились к весеннему севу. И сейчас эти колхозы успешно проводят весенне-полевые работы. Первичные партийные организации этих колхозов считают своей первоочередной задачей возглавить борьбу за повышение урожайности, за образцовое проведение полевых работ. Партийные организации, каждый ком-

## Первые рейсы пароходов

На Онежском озере началась навигация. С первыми пароходами в Ленинград направились баржи с пиломатериалами. Из Петрозаводска отправлено свыше

тысячи кубометров пиломатериалов, кроме того, к отправке готовятся баржи на Соломенском лесозаводе и на пристани Шала.

мунист этих колхозов проявляют повседневную заботу в развертывании социалистического соревнования, в повышении уровня партийно-политической работы среди колхозников. Коммунист должен агитировать не только большевистским словом, но и личным примером показывать как надо работать, чтобы обеспечить успешное проведение всех работ в колхозе. У нас имеется много коммунистов, которые своим личным примером содействуют общему поднятию производительности труда на полевых работах. В колхозе „На страже“ коммунист В. Гармуев выполняет нормы на пахоте на 180 проц. Т. Маликин из колхоза им. Кирова на 120 проц., Д. Сайконен из колхоза „Волна“ на 120 проц. и т. д.

Однако в работе некоторых колхозных партийных организаций имеются еще серьезные недостатки. В колхозе „Большевик“ Тихтозерского сельсовета, „Труд“ Кургиевского сельсовета и в некоторых других партийные организации, коммунисты и комсомольцы слабо борются за укрепление трудовой дисциплины, не заботятся о развертывании политикомассовой работы. Многие серьезные недостатки, тормозящие укрепление колхозного хозяйства остаются без внимания партийной организации. И неудивительно, что трудовая дисциплина там крайне слабая и производительность труда на полевых работах низкая.

Весенний сев — самая ответственная задача колхозных партийных организаций. Чтобы успешно выполнить эту задачу, партийные организации должны повседневно заниматься вопросами организации труда, внедрением агротехники, укреплением трудовой дисциплины. Вся работа партийной организации в колхозе должна быть направлена на образцовое проведение весеннего сева, на получение высоких урожаев.

## На колхозных полях

Колхозники многих сельхозартелей республики, развернув социалистическое соревнование на весеннем севе, намного раньше прошлогоднего закончили весенний сев зерновых. Колхозы Райволтальского сельсовета, Курвийского района, сев зерновых закончили на 22 дня раньше прошлогоднего. Завершают эти работы и остальные колхозы района. Выполнив план сева зерновых культур, приступают к подьему ранних паров. Два колхоза „Красная заря“ и „Новый путь“ Соргавальского района подняли 20 гектаров ранних паров. К подьему паров приступают остальные колхозы этого района. (КарелФинТАГ).

## Начался массовый сев зерновых

Колхозы „Волна“ Ювалакшского сельсовета, „Новый путь“ и „Руадая“ Поньгагубского сельсовета и многие другие полностью выполнили план весенне-вспашки. Заканчиваются работы на пахоте в колхозах „Красная звезда“ и „Красный подьем“ Лусальского сельсовета и в колхозе „Луч“ Вокнаволоцкого сельсовета. В колхозе „Красная звезда“ Бабьягубского сельсовета вспахано полей 30 гектаров вместо 25 га. предусмотренных планом.

В колхозах сейчас идет сев зерновых. В колхозе „Ударник“ засеяно 5 гектаров овса, в колхозе „Красная звезда“ 2,5 га. К 22 мая колхозы района засеяли овса на площади 12,08 га. Многие колхозы приступили также к севу ячменя.

С начала весенне-полевых работ в первых рядах идут колхозники В. Гармуев, А. Липкин и И. Кондратьев, ежедневно перевыполняющие нормы выработки. Замечательных результатов добилась на пахоте колхозница колхоза „Искра“ О. Осипова. Дневные нормы она выполняет на 185 проц. и А. Прохорова на 150 проц. Колхозница Леттниева Евдокия из колхоза им. Кирова дает ежедневно 160 проц. плана. Эти и многие другие передовики социалистического соревнования успешно выполняют свое обещание, данное в письме товарищу Сталину о поднятии урожайности колхозных полей.

## Вручение грамот Президиума Верховного Совета КФССР

19 мая на общем собрании колхозников колхоза им. Кирова депутат Верховного Совета Карело-Финской ССР, председатель райисполкома района Калевалы тов. Т. Тойвонен сделал доклад об итогах первой сессии Верховного Совета республики.

На этом же собрании состоялось торжественное вручение медалей „За доблестный труд в Великой Отечественной войне 1941—1945 г.г.“ Здесь же член Президиума Верховного Совета КФССР тов. Тойвонен вручил председателю колхоза тов. Леттневу Степану Ивановичу и зав. молочно-товарной фермой колхоза тов. Маликиной Евгении Артемьевне грамоты Президиума Верховного Совета республики. Они добились в прошлом году по 1719 литров молока от каждой коровы.

Грамоты Президиума Верховного Совета КФССР тов. Тойвонен вручил также заведующему МТФ колхоза „Руадая“ Лесонен Анне Егоровне, получившей по 1806 литров и заведующему МТФ колхоза „Луч“ Реттневой Татьяне Ивановне, получившей по 1509 литров молока от каждой коровы.

Вручая медали и грамоты тов. Тойвонен поздравил награжденных и пожелал им дальнейших успехов в их работе.

От имени награжденных тов. С.И. Леттнев поблагодарил партию и правительство за высокую оценку их работы в деле повышения продуктивности животноводства и обещал добиться еще лучших результатов в работе.

Н. Лехтинен.

## На сплавных реках района

На 24 мая количество древесины, находящейся в сплаве, составляет 135.320 фестметров.

Успешно идет сплав на реке Кепа, где голова сплава прошла 85 километров и достигла реки Кемь в Сопасальме. Хвост сплава прошел 5 километров.

На реке Куржамо голова сплава продвинулась 12 километров. На сплавном участке Кинтизмья, на реке Куржамо, где в сплаве находится 23 тыс. фестмет-

ра, голова сплава прошла 21 и хвост 5,5 километра.

Бригада работников учреждений райцентра состоящая из 13 человек оказывает помощь сплавщикам в проведении сплавных работ.

Передовые бригады Ф. Ринне, М. Лесонен (Кепа), Т. Ватанен, А. Герасимова (Кинтизмья) и другие выполняют дневные нормы на 170-180 процентов.

М. Юмагузина.



### Наладить работу избы-читальни

Сельские избы-читальни в колхозах должны быть центром всей проводимой агитмассовой работы, заинтересованы ходом проведения весенне-полевых и других сельхозработ.

Если колхоз им. Кирова Войницкого сельсовета по сельхозработам является передовым, это не значит, что работу избы-читальни можно оставить на самотек. Именно так, очевидно думает зав. избы-читальней дер. Войница Е. П. Маликина. Работа избы-читальни уже продолжительное время идет совершенно неудовлетворительно. Но т. Маликина и в такую пору, как во время весеннего сева, не наладила свою работу.

Святой долг избы-читальни — организовать все силы колхозников на борьбу за высокие урожаи путем наглядной агитации, но здесь это отсутствует, т. к. агитаторы бездействуют, нет доски показателей, лозунгов призывающих колхозников на ус-

пешное завершение плана второй послевоенной пятилетки и т. д. С большим трудом выпускалась стенная газета к 1 мая, а до 1 мая и после, стенгазета и боевой листок — большая редкость. В стороне от организации политмассовой работы находится и комсомольская организация (секретарь Л. Леттнева).

Очень хорошо, что партийная организация действительно руководит и содействует успешному проведению весенне-полевой кампании в колхозе, но надо не забывать и руководства работой избы-читальни и комсомольской организации.

Работникам культпросвет отдела Райсовета надо усилить руководство избы-читальнями, превратив их в центр всей массово-политической работы на селе, а таким работникам, которые бездействуют, следует энергичней взяться за работу.

М. Степанова.

### Полевые работы в подсобных хозяйствах

На подсобном хозяйстве Ухтинского сельпо идут работы по обработке почвы для посева. На 20 мая было вспахано 4,3 гектара и отборонено 1,55 гектара из общей площади 7 гектаров.

Большое внимание было уделено на удобрение почвы. На поля подсобного хозяйства вывезено 155 тонн навоза и 2 тонны золы.

На участке подсобного хозяйства начат сев ово-

щей. Кроме того засеяны 30 рам парников морковкой, капустой и семенами других овощей.

Идет весневспашка и на полях подсобного хозяйства Вокнаволоцкого сельпо.

Надо отметить, что медленно разворачиваются работы на подсобном хозяйстве Шомбинского сельпо, где обработка почвы еще даже не начата.

П. Николаев.

### Ответственный период в работе школ

20 мая во всех школах района начались выпускные экзамены и переводные испытания.

Результаты испытаний показывают, что многие учителя в своей работе за год добились хороших результатов.

Проводимые испытания в IV классе Панозерской школы по финскому языку (учительница И. А. Попова) дали положительные навыки учащимся. Только 2 ученика получили оценку „3“ а остальные все „5“

и „4“. Неудовлетворительных оценок не было.

Хорошо также прошли испытания в Вокнаволоцкой неполной средней школы IV и V классах по русскому языку, где большинство учащихся получили оценку „5“ и „4“.

За первый день испытаний неудовлетворительных оценок не имели учащиеся IV класса Войницкой начальной школы, где учителем работает Е. С. Лехтин. С успехом идут испытания также в Юшкозерской школе.

### Выпускные экзамены и переводные испытания в Ухтинской школе

С чувством важности предстоящих экзаменов прибыли в школу учащиеся IV—VII классов Ухтинской 7-летней школы 20 мая, т. е. в день начала испытаний. До этого во всех классах проходило повторение учебного материала по всем предметам и нужно было показать результаты напряженной учебы за год.

Результаты первых дней экзаменов говорят о положительных навыках и знаниях учащихся. Уверенно и спокойно решали учащиеся VI-B и VII-B классов письменные экзаменационные работы по математике. Проверка этих работ показала, что все учащиеся выполнили работу на оценку „5“ и „4“, не получив ни одной неудовлетворительной оценки. Учительница этих классов Н.М. Кардина сумела обеспечить качественное

преподавание и глубокое повторение учебного материала по математике. Удовлетворительные знания по математике показали также учащиеся VI-A и VII-A классов, где работает молодая учительница К.Н. Колосова. Надо отметить также работу учительницы истории Н. А. Вавилиной в VI-A кл., где учащиеся показали хорошие знания.

Письменные работы по русскому языку в четвертых классах говорят о повышении грамотности учащихся—выпускников. Большая часть учащихся этих классов получили отличные и хорошие оценки.

Положительным явлением на экзаменах первых дней можно отметить спокойствие и уверенность в работе как учителей также и учащихся. Это говорит о том, что качество подготовки и проведения экзаменов улучшается.

Однако, экзамены нагляд-

### На Беломорско-Балтийском канале

Коллектив водников Беломорско-Балтийского канала имени Сталина готовится к навигации. В этом году сооружения канала украсятся художественными скульптурами. Уже закончена установка гранитного постамента для монументальной фигуры товарища Сталина. Ведутся работы по сооружению памятника С. М. Кирову. Большое внимание уделяется озеленению. Будут разбиты газоны, клумбы, сделаны посадки деревьев и кустарников.

(КарелфинТАГ).

но показывают, что в работе школы имелись недостатки. Значительное количество учащихся осталось на повторительный курс. Многие получили экзамены на осень по разным предметам. Это говорит прежде всего о том, что работа с отстающими учащимися была организована недостаточно. О слабых знаниях в решении задач говорят письменные испытания по арифметике в пятых классах. Учащиеся плохо справились с контрольной работой. Навыки самостоятельной работы мало развились у детей. Это обстоятельство требует необходимо улучшить методику преподавания.

Недостатки в работе школы и отдельных преподавателей нужно тщательно изучить и анализировать, чтобы избежать их в будущем учебном году.

М. Пирхонен.

### Промышленность—сельскому хозяйству

### Новые советские комбайны

В сентябре 1946 года в Сибири прошли серьезные испытания три опытных самоходных комбайна, изготовленные Московским заводом имени Владимира Ильича. Сезон был чрезвычайно дождливым, хлеба полегли. Комбайны „Коммунар“ и „Сталинец“ убрали хлеб только при помощи мощных тракторов „ЧТЗ“. Они часто застревали в размытой дождями почве. Самоходный же комбайн показал высокую проходимость. Он затратил только половину горючего, которое было израсходовано на работе обычного прицепного комбайна. Управлял самоходным комбайном один человек, в то время как на прицепных комбайнах работает по двое и по трое.

В нынешнем 1947 году наша промышленность

даст сельскому хозяйству 1.300 самоходных комбайнов.

Что же представляет собой самоходный комбайн?

Комбайны „Коммунар“ и „Сталинец“ передвигаются с помощью тракторов. Самоходный комбайн в тракторе не нуждается. Он движется сам, с помощью несколько измененного мотора „ЗИС-5“. Его режущая часть в отличие от старых конструкций расположена впереди молотилки—фронтально. Это дает возможность делать прокосы и производить выборочную уборку по мере созревания хлебов на отдельных участках поля.

С хедера скошенный хлеб поступает в молотильный барабан. Он меньше перебивает солому и вымолачивает зерно чище, чем штифтовый барабан.

Самоходный комбайн легко приспособить для уборки различных зерновых, бобовых, масличных культур и семенников трав.

Комбайн поставлен на пневматические колеса: два передних — ведущие, два задних — управляемые. Его рабочая скорость от 2 до 8 километров в час, транспортная—12 километров в час. Вес самоходного комбайна на две тонны меньше, чем прицепного комбайна „Сталинец“.

В 1941 году под Москвой, на Люберецком заводе сельскохозяйственных машин, было изготовлено 20 опытных **лынокомбайнов**. Война помешала дальнейшей работе. В 1946 году лынокомбайны были испытаны в колхозах Островского района, Псковской области, и признаны годными для массового производства.

Лынокомбайн одновременно теребит лен, очесывает и собирает в мешки голов-

ки, а льняную солому (тресту) вяжет в снопы. Такая машина дает возможность намного сократить сроки уборки, уменьшить потери семян и улучшить качество льноволокна. Лынокомбайн производит более полный очес головок и позволяет замачивать зеленый лен, из которого изготавливаются тончайшие ткани. В период уборки один лынокомбайн продельшает такую работу по тереблению, очесу и вязке, на которой при ручных операциях занято 60—70 человек.

Машины, подобных созданному в СССР лынокомбайну, нет больше нигде в мире.

Всесоюзный институт сельскохозяйственного машиностроения конструирует также **свеклоуборочный комбайн**. Он будет одновременно выкапывать корни, обрезать ботву, складывать корни и ботву в отдельные валки. Меха-

низация уборки свеклы позволит снизить затраты труда на эту операцию в 10—15 раз.

\* \* \*

На опытном заводе института сельскохозяйственного машиностроения изготавливается еще образец **картофелеуборочного комбайна**. Он будет производить три операции: подкапывать картофель, отделять его от комков земли и собирать картофель в бункер.

Новые типы сельскохозяйственных машин значительно облегчат труд колхозников и работников совхозов, повысят производительность труда в сельском хозяйстве и позволят снимать более высокие урожаи.

К. Марков.

Москва.

И. О. отв. редактора

Д. С. МАЛИКИНА