



Петрозаводск, Карелия 16  
Республиканская библиотека

РО ИТАРИИ ВСЕХ СТРАН, ССЕДИНЯЙТЕСЬ!

# КРАСНАЯ ПРЯЖА

орган Пряжинского РК КП(б) и Райсовета депутатов трудящихся  
Карело-Финской ССР

38 (140)

ВОСКРЕСЕНЬЕ 25 МАЯ 1947 года

ЦЕНА 15 КОП.

## ВСЕ СИЛЫ НА БЫСТРЕЙШЕЕ ЗАВЕРШЕНИЕ ВЕСЕННЕГО СЕВА

Постановление февральского Пленума ЦК ВКП(б) поставило перед колхозным крестьянством, специалистами сельского хозяйства, работниками МТС, руководителями партийных и советских организаций большие задачи в деле восстановления и дальнейшего подъема сельского хозяйства. В этом историческом решении указаны пути и возможности к получению высоких урожаев в 1947 году.

Одним из условий получения высокого урожая в этом году является проведение весеннего сева в сжатые агрономические сроки и на высоком агротехническом уровне.

Как же в колхозах нашего района соблюдаются эти мероприятия и как обстоит дело с проведением весеннего сева?

По итогам проверки хода сева в колхозах района и по итогам республиканской и районной радиопереклички установлено, что наш район находится в числе отстающих районов по проведению весеннего сева. Многие сельские советы района на 23 мая имеют неудовлетворительные показатели в ходе весеннего сева.

Сильно отстают колхозы Улялежского сельсовета, выполнившие план весеннего сева на 23 мая на 20 процентов, колхозы Сямозерского сельсовета — на 38 процентов, Лахтинского сельсовета — на 44 процента.

Во всех колхозах района допускается разрыв между пахотой и севом в 6—10 дней, что является нетерпимым нарушением агромероприятий. В колхозе „Карельский пограничник“, Пряжинского сельсовета, председатель колхоза тов. Шанов затянул сев и для того, чтобы подтянуться, решил проводить сев по зяби на сильно глинистых почвах без весенней перепахивки зяби. Во многих колхозах не проводилась подкормка и боронование озимых культур, не проводится яровизация зерновых культур и картофеля, затягиваются сроки посева многолетних трав по яровому клину. Многие председатели колхозов и сельсоветов настроены затянуть сев зерновых культур до 1 июня, ссылаясь на различные объективные причины.

Такие председатели сельсоветов, как Савастьянов — Улялежский сельсовет, Захаров — Сямозерский сельсовет, Логинов — Лахтинский сельсовет, вовремя не приняли мер к организации труда, к расстановке сил и не мобилизовали всех возможностей на проведение раннего весеннего сева. Актив этих сельских советов слабо ведет массово-разъяснительную работу среди колхозников, слабо реализует постановление февральского пленума ЦК ВКП(б).

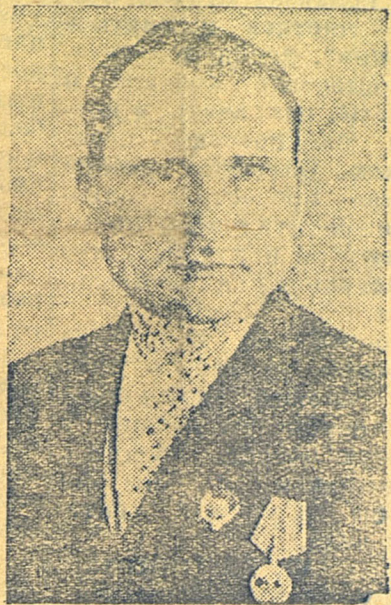
На республиканской радиоперекличке секретарь ЦК КП(б) Карело-Финской ССР тов. Куприянов обязал наш район закончить сев зерновых яровых культур к 26 мая, так как у нас имеются все возможности к этому.

Для того, чтобы нам закончить в эти дни сев зерновых культур, необходимо мобилизовать все трудоспособное население района всю тягловую силу, в том числе крупный рогатый скот, на проведение весеннего сева, поднять производительность труда в 3-4 раза и после этого с такой же организованностью переключить все силы на сев овощей и картофеля, на подъем паров.

Все возможности к быстрейшему завершению весеннего сева у нас имеются. На колхозных полях работают десятки передовиков сельского хозяйства, опыт которых должен стать достоянием всей массы колхозников. В этом широком поле деятельности для партийных и комсомольских организаций, агитаторов, Они должны шире развернуть агитационно-массовую работу за выполнение обязательств, данных товарищу Сталину. Надо, чтобы каждый колхозник, работник МТС постоянно помнил о принятых на себя обязательствах и отдавал все свои силы на претворение этих обязательств в жизнь.

Партийные организации, сельские советы, специалисты сельского хозяйства должны разобратся в причинах отставания отдельных колхозов и помочь им устранить эти причины и обеспечить завершение сева в срок.

Выше темпы весенне-полевых работ! Соберем в этом году обильный урожай! С честью выполним обещание, данное товарищу Сталину.



Куйбышевская область. Самусь Дмитрий Сергеевич — председатель сельскохозяйственной артели имени Шевченко, Сергиевского района. Руководимый им с 1939 года колхоз — один из передовых в области. За 1946 год колхоз сделал государству сверх плана около тысячи центнеров хлеба, свыше 8 тысяч литров молока и значительно перевыполнил задания по сдаче других сельскохозяйственных продуктов. Фото А. Иевлева. Прескльше ТАСС

Воодушевленные историческим решением февральского пленума ЦК ВКП(б), горячо поддерживая начинания алтайских колхозников, мы вступаем во Всесоюзное социалистическое соревнование в честь 30-й годовщины Великого Октября за получение высоких урожаев и досрочное выполнение обязательств по сдаче государству сельскохозяйственных продуктов.

(Из письма работников сельского хозяйства Карело-Финской ССР товарищу СТАЛИНУ)



## ДОСКА ПОЧЕТА

### ПЕРЕДОВИКОВ СЕЛЬСКОГО ХОЗЯЙСТВА

- \* 19. **Егорова Анна Ивановна** — трактористка Пряжинской МТС на тракторе ХТЗ при плане 42 га, вспахала на 20 мая 57,5 га. При норме 2,80 га в смену, вспахивает по 3—3,5 га.
- 20. **Трифонов Иван Федорович** — тракторист Пряжинской МТС при плане 42 гектара на 20 мая вспахал 49,8 га. При норме 2,80 га, вспахивает в смену по 3,2 га.
- 21. **Шибнев Петр Иванович** — тракторист Пряжинской МТС вспахал на 20 мая 41 га, выполнив в трех колхозах план весновспашки. При норме 2,80 га, вспахивает в смену по 3,5 га.
- 22. **Трифонов Тимофей Степанович** — сеяльщик колхоза имени Кирова, Крошнозерского сельсовета, при норме 2 га, засеивает в день по 3 га.
- 23. **Гагарина Мария Матвеевна** — сеяльщик того же колхоза, при норме 2 га, засеивает в день по 3 га.
- 24. **Белкина Ирина Федоровна** — колхозница колхоза „Совет“, Крошнозерского сельсовета, ставит изгороди по 90 метров в день при норме 60 метров.
- 25. **Иванов Федор** — пахарь колхоза „Красный наволок“, Салменецкого сельсовета, при норме 0,15 га, вспахивает целины по 0, 20 га.

## По нашей республике

### На колхозных полях

Колхозники многих сельхозартелей республики, развернув социалистическое соревнование на весеннем севе, намного раньше прошлогоднего закончили весенний сев зерновых. Колхозы Райтовальского сельсовета, Куркийокского района, сев зерновых закончили на 22 дня раньше прошлогоднего. Завершают эти работы остальные колхозы района. Выполнили план сева зерновых культур ряд

колхозов Пряжинского района. Колхозники продолжают сеять сверх плана.

Передовые сельхозартели, досрочно завершив сев зерновых культур, приступают к подъему ранних паров. Два колхоза — „Красная заря“ и „Новый путь“, сортовальского района, подняли 20 гектаров ранних паров. К подъему паров приступают остальные колхозы этого района.

### Научно-техническая конференция работников лесной промышленности

В Петрозаводске 20 мая открылась научно-техническая конференция работников лесной промышленности Карело-Финской ССР. На конференции присутствуют около 200 человек — руководящие работники лесной промышленности, научные работники, инженеры, техники и стахановцы лесозаготовок и лесопиления.

Конференция обобщит лучший опыт передовиков лесозаготовок и лесопи-

ления, ознакомит с новейшими достижениями науки и техники в области лесной промышленности и примет практические мероприятия для дальнейшего подъема лесной промышленности республики. Конференция продлится дней.

Для участников конференции оборудована выставка, рассказывающая о ее становлении и развитии лесной промышленности Карелии в новой пятилетке

### Архитектурное оформление Беломорско-Балтийского канала

Коллектив водников Беломорско-Балтийского канала имени Сталина готовится к новизации. В этом году сооружения канала украсятся художественными скульптурами. Уже за-

кончена установка гранитного постамент для монументальной фигуры товарища Сталина. Ведутся работы по сооружению памятника С.М. Кирова.

### Учеба партийного и советского актива

На днях на шестимесячных курсах при республиканской партийной школе ЦК КП(б) КФСР состоялся выпуск слушателей. Программу курсов прослушали 60 человек партийного и советского актива.

К занятиям приступила вторая группа 62 человека.

### Первые рейсы пароходов

На Онежском озере началась навигация. С первыми парходами в Ленинград направились баржи с пиломатериалами. Из Петрозаводска отправлено свыше 1000 кубометров пиломатериалов, кроме того, к отправке готовится баржа на Соломенском лесозаводе и на пристани Шала.

### Артисты у колхозников

В районе республики выехала группа артистов эстрады госфилармонии и драматический ансамбль для обслуживания колхозников на весеннем севе.

Колхозники и лесорубы смогут посмотреть спектакль „Русский вопрос“ К. Симонова, „Платон Кречет“ А. Корнейчука, сцены из „Молодой гвардии“ и другие.

(КарелофинТАГ).



### АГИТАТОРЫ В КУНГОЗЕРЕ РАБОТАЮТ ПОПРЕЖНЕМУ ПЛОХО

Кунгозерский сельсовет в проведении весеннего сева является в числе отстающих сельских советов района. И большая вина в этом ложится на агитколлектив Кунгозерской территориальной парторганизации, который слабо развертывает среди колхозников разъяснение постановления февральского пленума ЦК ВКП(б), не сумел организовать действенного социалистического соревнования среди колхозников, звеньев, бригад и в целом колхозов в борьбе за успешное проведение весеннего сева, за выполнение обязательств, данных в письме товарищу Сталину.

Этот агитколлектив имеет все возможности для проведения агитационно-массовой работы среди населения, однако, более менее регулярно работают только 2-3 агитатора, как Станислава, Горлова и другие.

Запущенность агитационно-массовой работы привела к тому, что в ряде кол-

хозов имеет место неправильная организация труда. В колхозах „Звезда“, „Новая Корза“ и „Голос рыбака“ лошади не закреплены за ездными и на них ездит кто попало, в колхозе „Новая Корза“ засеяли на площади 0,5 га овса на целину и т. д.

И, как правило, такие безобразия творятся в тех колхозах, где не бывает агитатор. За колхозом „Новая Корза“ закреплены агитаторами Ануфриева, коммунист Федорев, но вряд ли они знают чем сейчас занимается колхоз, как там идут дела, т.к. в колхоз они не заглядывают. Плохо работает агитатор колхоза им. Кирова Лукина, колхоза „Путь Ленина“ Яковлева.

Задача сейчас состоит в том, чтобы в эти дни завершить сев зерновых культур и организационно приступить к посадке картофеля и подъему паров. Поэтому руководитель агитколлектива тов. Кувельв и секретарь партийной орга-

низации тов. Лизненкова должны изменить свое отношение к состоянию агитмассовой работы в сельсовете и привести в действие весь актив для оказания помощи колхозам в деле завершения сева зерновых культур. Для этого необходимо организовать во всех колхозах выпуск боевых листов и листов „молния“, доски показателей, вывесить лозунги и плакаты, напечатать в колхозы библиотечки - передвижки. Большую работу должна провести в колхозах изба-читальня, имеющийся при ней кружок художественной самодеятельности.

В борьбу за получение высокого урожая в 1947 году должен включиться весь актив сельсовета и впервые очередь вместе с колхозниками должны бороться за урожай агитаторы села.

Ф. ЛАРИОНОВ,

Заведующий военным отделом Пряжинского РК КП(б).

### ЛЕСНЫЕ ПОЖАРЫ

Лесные пожары наносят народному хозяйству громадный вред. От лесных пожаров страдают и нередко гибнут леса на корню, уничтожается заготовленная древесина, сгорают поселки и бараки. Лесные пожары уничтожают промысловых зверей и птиц. Наконец лесные пожары уничтожают кормовые запасы травы и заготовленное сено, а так же уменьшают урожай ягод и грибов. Громадные убытки наносят лесные пожары сельскому хозяйству, отвлекая колхозников для тушения в страдную пору.

Лесные пожары обычно возникают от неосторожного и небрежного обращения с огнем и несоблюдения правил пожарной безопасности в лесу. Непогашенный костер, оставленный лесорубами при очистке мест рубок, пастухами, рыбаками, сборщиками грибов и ягод или случайными прохожими, брошенная спичка или окурок, охотничьи пыжи из пакли или бумаги—все это может послужить причиной возникновения лесного пожара.

Кроме того, пожары возникают от искр паровозов, от тракторов и особенно от газогенераторных машин при очистке бункеров в неразрешенных местах.

Помимо небрежного обращения с огнем, много лесных пожаров возникает при выжигании леса под посев репы, турнепса, при пуске „палов“ на сенокосных участках, а так же от умышленных пожаров.

Наконец, пожары могут возникнуть и от природных причин, например, от молнии. Главной же причиной пожара следует считать небрежность человека, поэтому каждый сознательный трудящийся должен всегда быть бдитель-

ным и стараться воспитывать у других бережное отношение к лесу.

Лесные пожары чаще всего возникают весной в конце мая, начале июня, когда сухая прошлогодняя трава еще не заросла свежей растительностью, а также осенью в августе — сентябре месяцах до наступления осенних дождей.

Наибольшая пожарная опасность таится в захламенности наших лесов и плохой очистке лесосек от порубочных остатков, валеже, хлама.

При своевременном обнаружении лесного пожара его можно быстро погасить, не дав ему разойтись в огромный пожар. Поэтому каждый гражданин, заметивший дым над лесом, должен немедленно сообщить об этом лесной охране или в сельсовет.

Большую помощь в деле обнаружения лесных пожаров оказывает авиопатрулирование. Обнаружив пожар, летяб пишет донесение, закладывает в вымпел и сбрасывает его над селением. Если вы заметили, что самолет делает круг над деревней, следите где он сбросит вымпел и немедленно доставьте его в ближайший пункт лесной охраны или сельсовет.

Наблюдение за возникновением лесных пожаров возложено на лесную охрану и временных пожарных сторожей, однако при своей малочисленности лесная охрана не может без активной помощи населения справиться с этой большой и ответственной работой. Поэтому каждый гражданин обязан охранять лес от пожаров и должен являться по первому зову на ликвидацию лесных пожаров.

Ф. КАНТОНОВ.

### Организованно провести отчетно-выборные собрания профсоюзов

Состоявшийся недавно пленум ВЦСПС постановил провести в текущем году отчеты и выборы руководящих органов профсоюзных организаций. Эта большая и важная политическая кампания должна быть проведена на высоком организационном и идейном уровне.

На отчетно-выборных собраниях необходимо широко развернуть критику недостатков работы местных комитетов и наметить конкретные мероприятия по ее улучшению.

Необходимо отметить, что многие местные комитеты профсоюзов работают исключительно плохо.

Взять для примера профсоюзные организации союза леса и сплава при Пряжинском стройлеспромхозе, лесопунктов Интерпоселок, Кашканы и Гумбаручей местные комитеты работают неудовлетворительно. Эти профсоюзные организации не ведут борьбу за создание нормальных бытовых условий рабочих. Производственные собрания рабочих не проводятся, культурное обслуживание рабочих поставлено плохо.

Критика всех этих недостатков должна быть развернута на отчетно-выборных собраниях.

В новый состав местных комитетов профсоюзов дол-

жны быть избраны лучшие члены профсоюза, способные отстаивать интересы членов профсоюза и всей рабочей массы и проводить в жизнь политику нашей партии.

В деле проведения отчетно-выборных собраний профсоюзов большую помощь должны оказать партийные организации. Их задача — ежедневно оказывать деловую, практическую помощь и руководство профсоюзными организациями. Только при этом условии эта важная работа будет проведена на высоком организационном и политическом уровне.

### Самходный комбайн

В плане подема сельского хозяйства, принятом февральским пленумом ЦК ВКП(б), предусматривается снабжение колхозов, совхозов и МТС большим количеством различных машин. В течение ближайших двух лет сельское хозяйство должно получить более ста тысяч тракторов, сто тысяч грузовых автомобилей и много других машин.

Перед промышленностью поставлена задача не только резко увеличить выпуск тракторов и машин действующих систем, но и освоить в короткий срок массовое производство новых более производительных типов. Одной из таких новых машин является советский самоходный комбайн, сконструированный Всесоюзным научно-исследовательским институтом сельскохозяйственного машиностроения.

Эта машина выгодно отличается от существующего типа комбайна, прово-

димого в движение трактором. На самоходном комбайне установлен 53-сильный мотор, позволяющий развивать скорость до 8 километров в час. Вес комбайна — 3,4 тонны, что почти в 3 раза меньше веса прицепного комбайна с трактором. Благодаря удобству и простоте управления самоходный комбайн обслуживается одним рабочим, тогда как на прицепном работают трое и, наконец, он тратит значительно меньше горючего. Большая гибкость и маневренность машины позволяет работать без прокосов, производить уборку выборочно, по мере созревания хлебов на отдельных участках, приспособившись к особенностям той или иной местности. Новый комбайн убирает до двух гектаров в час. Машина успешно прошла всесторонние испытания на полях.

В соответствии с утвержденным февральским пле-

нумом ЦК ВКП(б) планом, сельское хозяйство должно получить в этом году от Министерства сельскохозяйственного машиностроения и Министерства авиационной промышленности 1300 самоходных комбайнов, значительная часть которых поступит на поля к началу уборочной кампании.

Производство самоходных комбайнов осваивается на ряде заводов. Крупнейшим из них является тульская завод «Новая Тула», который должен дать уже в нынешнем году 300 штук.

Стоимость строительных-монтажных работ в этом году составит 20 миллионов рублей. В 1948 году завод должен выпустить не менее 6000 самоходных комбайнов. Кроме Тульского, эти машины будут выпускать — Таганрогский завод имени Сталина, Красноярский завод, Казанский машиностроительный и др.

И. Игнатьев.

### Заочное обучение при Карело-Финском Госуниверситете

С начала 1946 года при Карело-Финском Госуниверситете функционирует отделение заочного обучения. Срок обучения — шесть лет, но при желании заочника курс обучения можно пройти и в более короткий срок.

Отделение заочного обучения готовит научных работников и преподавателей средней школы. Сейчас на отделении обучаются 84 человека. Среди студентов — заочников — депутат Верховного Совета КФССР орденосеца Т. И. Вознесенская, группа партийных и советских работников республики, преподаватели школ и другие.

Учебные занятия проводятся силами профессорско-преподавательского состава Госуниверситета. Два раза в год для заочников устраиваются сессии: летняя будет проводиться с 21 июня по 23 июля, зим-

няя — с 1 по 10 января.

Во время сессии студенты — заочники слушают лекции, получают установки по подготовке к экзаменам и сдают экзамены по тем дисциплинам, по которым они подготовились к началу сессии. Между сессиями заочники изучают задания и консультации.

Во время занятий студенты — заочники обеспечиваются общежитием и питанием.

На отделение заочного обучения принимаются лица, окончившие среднюю школу, техникум и курсы по подготовке в ВУЗ'ы. Поступающие подвергаются приемным экзаменам в зависимости от избранного ими факультета.

Вступительные экзамены будут проводиться с 16 по 21 июня. С 14 приема экзаменов разрешается в ближайшей средней школе. (Карелин ТАГ).

Зам. отв. редактора И. РОГАТКИНА.