

Красное ШЕЛТОЗЕРО

ОРГАН ШЕЛТОЗЕРСКОГО РК КП(б) И РАЙОННОГО СОВЕТА ДЕПУТАТОВ ТРУДЯЩИХСЯ К-ФССР

40 (98)

Воскресенье

18 МАЯ

1947 года

Год издания XIII

Цена 15 коп.

Колхозники и колхозницы!
Полным ходом разворачивайте
весенний сев.
Боритесь за сжатые сроки сева,
за отличное качество полевых работ.

Усилить темпы полевых работ

Колхозы района в этом году раньше на девять дней начали полевые работы. Колхозники и колхозницы, рабочие МТС, специалисты сельского хозяйства района в принятом социалистическом обязательстве дали слово в 1947 году увеличить площадь посева яровых зерновых на 100 гектаров по сравнению с прошлым годом, собрать урожай зерновых по 9,5 центнера с гектара. Передовые колхозы взяли на себя более повышенные обязательства.

В постановлении февральского Пленума ЦК ВКП(б) перед работниками сельского хозяйства поставлена основная задача — повышение урожайности. XI Пленум РК КП(б) обсуждая вопрос о подъеме сельского хозяйства в районе разработал мероприятия, в которых предусматривается, в течение трех лет достичь довоенного валового сбора зерна в колхозах района и значительно превзойти его к концу пятилетки.

Основной вехой для по-

лучения высокого урожая является проведение весеннего сева в сжатые сроки и на высоком агротехническом уровне.

Однако, весенний сев в колхозах начинает затягиваться. По установленному графику на 15 мая должно быть посеяно 285 га, а сделано только 135 га.

Недопустимо медленно колхозы ведут боронование и подкормку озимых, в то время, как колхозы эту работу должны были закончить к 15 мая.

МТС до сего времени не организовала двухсменной работы тракторов, тракторный парк используется не с полной нагрузкой и в результате не выполняются договорные обязательства с колхозами.

Обеспечить получение высокого урожая, дело чести всех колхозников и работников МТС. Взял обязательство — выполни!

Будем трудиться на поле от зари, до зари!

Выполним взятые социалистические обязательства! Вырастим богатый урожай!

Не снижать темпов

В эту весну колхозы Каскесручейского сельсовета лучше прошлогоднего подготовились к весеннему севу, раньше начали полевые работы. На 15 мая колхозами сельсовета весновспашка была проведена на 45,65 га. Намного лучше обстоит дело с трудовой дисциплиной, из 66 трудоспособных колхозников работают в колхозах 58-66 человек. Соблюдается распорядок дня.

В колхозе „Согласие“ земля, тягло и инвентарь закреплены за бригадами, а внутри бригад за звеньями. Налажен учет труда колхозников и как правило заполнение трудовых книжек проводится регулярно. В колхозах сельсовета начисление трудодней проводится по новым нормам выработки, которые утверждены на общих собраниях колхозников.

Колхозы сельсовета на 15 мая засеяли 15,52 га яровых зерновых и 0,53 га картофеля. Звено Мартыновой Парасковьи Ивановны из колхоза „Согласие“ засеяло 3,20 га яровых зерновых и 0,53 га картофеля. Сама звеньевая ежедневно перевыполняет нормы на пахоте, вместо 0,25 га вспахивает 0,32 га. Хорошо работает и звено Лониной Анны Михайловны из этого же колхоза.

Колхозницы Климова Евдокия Абрамовна, Наумова Анна Яковлевна, Наумова Анна Ивановна из колхоза имени Молотова лучшие пахары в сельсовете, ежедневно перевыполняют нормы.

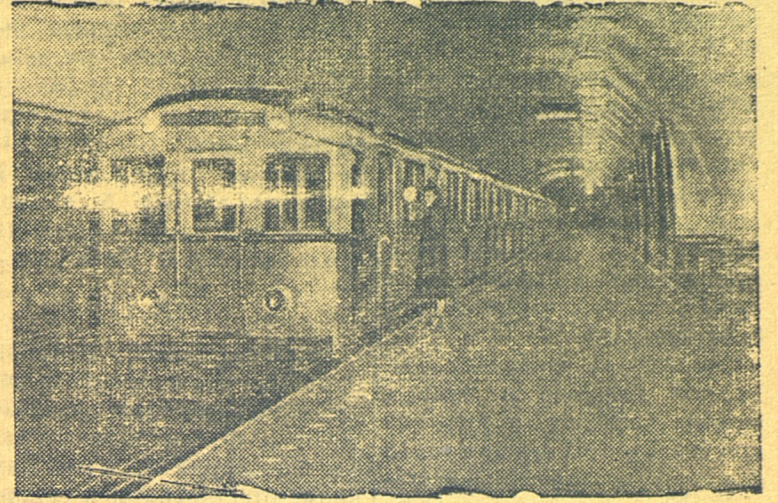
Колхозы сельсовета могли бы еще лучше вести полевые работы, но из-за того, что нехватает кормов, больше половины лошадей находится в истощенном состоянии и тяжелые работы производить на них нельзя.

Надо в самое ближайшее время закончить боронование и подкормку озимых. Нельзя забывать и о парниковом хозяйстве в обоих колхозах сельсовета.

Закончить сев яровых зерновых культур к 15 мая и картофеля, овощей к 5 июня — дело чести колхозников Каскесручейского сельсовета.

Н. Климин, инструктор РК КП(б).

12 ЛЕТ НАЗАД — 15 МАЯ 1935 ГОДА ВСТУПИЛА В СТРОИ ПЕРВАЯ ОЧЕРЕДЬ МОСКОВСКОГО МЕТРОПОЛИТЕНА ИМЕНИ КАГАНОВИЧА



Московский метрополитен имени Л.М. Кагановича — лучший метрополитен во всем мире.

На снимке: на станции метро „Площадь Революции“, Фото Л. Великжанина.

Прессклише ТАСС

МЕТРО В МОСКВЕ Перевод с туркменского

Прекрасен город на семи холмах,
Но есть еще подземный город. Ах!
Такой увидеть можно только в снах!
Нет нашей технике преград, я вижу!
Сначала спуск по лестнице простой,
Вдруг двинулись ступеньки и хоть стой,
А лестница сбегает под тобой!
Все едут вниз и все стоят, я вижу!
Наверх другая лестница взнесёт!
Кругом веселый говор, смех. Народ.
Друг друга обгоняет и снуёт, —
Кто — вниз, кто — вверх, вперед —
назад, я вижу!

Лишь по часам ты узнаешь, когда
Приходит ночь: здесь — белый день всегда!
Все время здесь несутся поезда,
Они, как молния, скользят, я вижу.
И если едешь из конца в конец, —
На каждой станции иной дворец:
Здесь — мрамор, там — стекло, там —
изразец.

То сплошь мозаикой пестрят, я вижу.
Ну где, скажи, в другой стране найдешь,
Чтоб с нашим был он красотой схож?
Такого нет! Он сказочно хорош!
Любимый дивный град, тебя я вижу!

ДУРДЫ-КЛЫЧ

ПЛАН СДАЧИ МОЛОКА ГОСУДАРСТВУ ДОЛЖЕН БЫТЬ ВЫПОЛНЕН

В первую очередь колхозы должны рассчитаться с государством по всем видам поставок сельскохозяйственных продуктов. Эту задачу правильно понимают отдельные колхозы района. Колхозы „Красная звезда“, Бережно-Шелтозерского сельсовета, имени Крупской, Шокшинского сельсовета за пять месяцев выполнили полугодовой план сдачи молока государству. Хорошо ведут сдачу молока государству колхозы Горно-Шелтозерского сельсовета.

Однако, эту первейшую обязанность не все колхозы

выполняют добросовестно. Так, например, колхозы Каскесручейского сельсовета выполнили полугодовой план только на 6 процентов и буквально накануне приступили к сдаче молока государству.

Колхозы Рыборецкого сельсовета выполнили план первого полугодия на 18 процентов.

Своевременные расчеты с государством по всем видам госпоставок, основная задача колхозов.

Колхозы, должны безусловно выполнять эту задачу и точно в сроки.

В. Клевин.

СВОДКА

О ходе весенних полевых работ в колхозах района на 15 мая 1947 г. (в процентах)

	Весновспашка	ПОСЕЯНО	
		яровых зерновых	многолетних трав
им. Ворошилова	11,5	13,3	76,1
Путь к Социализму	36,0	19,0	21,4
им. Буденного	36,0	15,4	—
Красное Знамя	31,1	20,3	—
Охотник	48,0	13,6	—
им. Крупской	69,5	51,2	—
Новая жизнь	43,0	6,0	7,4
15 лет РККА	51,0	20,9	—
им. Куйбышева	53,8	12,5	100
им. Сталина	22,5	2,7	—
им. Кирова	59,0	2,1	—
Красная Звезда	23,1	7,5	—
Вперед	53,7	15,0	—
1 Мая	30,0	15,5	—
им. Ленина	23,6	18,3	—
им. Тельмана	28,0	6,1	—
Новый Путь	33,0	22,2	—
Красный Октябрь	60,6	35,2	39,5
Красная Заря	36,8	14,5	—
Труженик	28,0	26,1	—
Красноармеец	21,1	20,4	—
1 Мая	53,4	13,1	—
Пятилетка	19,0	14,8	100
им. А. Лисицкой	16,0	7,5	—
им. Кагановича	34,5	13,6	—
им. Калининна	32,8	15,8	59,0
им. Молотова	48,7	10,2	23,0
Согласие	33,5	19,1	10,1
Итого по району	28,3	14,7	39,8

Комсомольская жизнь

КОМСОМОЛЬЦЫ НА ВЕСЕННЕМ СЕВЕ

Комсомольцы Вехручейской первичной комсомольской организации до начала весенне-полевых работ вели агитационно-массовую работу в колхозах. Помогали колхозам в подготовке к севу — вывозили навоз на поля, собирали золу. Помощь колхозам оказывали в выходные дни.

Колхозы сельсовета начали выборочную пахоту. Комсомольцы вечером собирались на собрание. Секретарь комсомольской организации тов. Двигалова Ф.М. сказала: „Колхозы начали полевые работы. Мы, комсомольцы, обязаны усилить агитационно-массовую работу среди колхозников. Свою работу в учреждениях выполнять вечером, а днем вместе с колхозниками работать в поле“. И так решили все комсомольцы.

Двигалова работает во второй бригаде и выполняет дневную норму на пахоте на 120 процентов и выше. Комсомолка Андрушева И.М. при норме 0,13 га вспахивает на быке от 0,20 до 0,25 га в день. Перевыполняют дневные нормы комсомолки Будковская М.С. и Андрушева Е.М.

Не отстает от комсомольцев и молодежь колхозов.

Долг всех комсомольцев и молодежи района оказать наибольшую помощь колхозам в проведении весеннего сева.

КОЛХОЗ ИМЕНИ ТЕЛЬМАНА ЗАТЯГИВАЕТ ПОЛЕВЫЕ РАБОТЫ

На 14 мая колхоз имени Тельмана вспахал 5,5 га, засеял 0,53 га гороха, закончил боронование озимых. Но, по сравнению с тем, что должен сделать этот колхоз, за период весенне-полевых работ, эти данные говорят, что колхоз имени Тельмана затягивает полевые работы.

Колхоз им. Тельмана не обслуживается машинно-тракторной станцией и пахать будет на лошадях. Лошадей в колхозе имеется — 5, а на пахоте заняты

По нашей республике

Новый заем размещен в республике с превышением

С большим успехом прошла подписка на новый заем среди трудящихся Карело-Финской ССР. За несколько дней заем был размещен на 52 миллиона 889 тысяч рублей, что составляет 113,2 процента намеченной к реализации суммы и на 8 миллионов больше пер-

вого послевоенного займа размещенного в прошлом году.

Первое место по реализации займа занял Питкярантский район. Трудящиеся этого района дали займа государству на 46,5 процента больше намеченной суммы.

Сотни тысяч кубометров древесины пущены в сплав

На 40 южных реках начатся сплавы. В первые десять дней в воду пущено около 500 тысяч кубометров древесины. Сплавщики на реке Енга, Беломорского района, приплавляли в коренные запаны 5 тысяч кубометров леса, выполнив план на десять дней раньше срока.

Закончен сплав досрочно и на ряде других рек. В этом году сплав древесины будет проходить свыше чем по 70 рекам и 50 озерам. По ним будет сплавлено один миллион 700 тысяч кубометров древесины.

НА ПОЛЯХ РЕСПУБЛИКИ

Колхозы южных районов раньше, чем в прошлом году, начали весенне-полевые работы. Фронт полевых работ расширяется с каждым днем, продвигаясь в северные районы. Весенне-полевые работы ведут 20 районов. По итогам на 10 мая, по возновспашке впереди идут Ведлозерский и Ре-

больский районы. План сева яровых Куркийокский район выполнил на 22,3 процента. Колхоз „1 Мая“ этого района уже закончил сев яровых зерновых и приступил к посадке картофеля.

Весенне-полевые работы развернули 14 совхозов республики.

ПЕРВЫЙ ЦЕМЕНТНЫЙ ЗАВОД

На станции Летняя, Кировской железной дороги закончилось строительство первого в Карелии цементного завода, с годовой

производительностью 10 тысяч тонн цемента.

На территории завода выстроен благоустроенный рабочий поселок.

СТАРЕ И АШИННИСТ ОСКОВСКОГО МЕТРОПОЛИТЕНА Екатерина Дементьевна Мишина



Скончив семилетку в родном селе Бобылино, Финницкой области, тов. Мишина пришла на Харьковский тракторный завод в школу фабрично-заводского обучения, затем в цех шлифовальщицей.

Спустя полтора года, Екатерина Мишина — уже комсомолка — работает на строительстве первой очереди Московского метрополитена, а по окончании

строительства — помощником дежурного по станции, затем помощником машиниста и, наконец, машинистом. Она уделяет много времени общественной работе. В 1937 году за отличную работу правительством наградило Екатерину Мишину орденом Ленина.

В годы Великой Отечественной войны Екатерина Дементьевна организует женскую хозрасчетную поездную бригаду, вместе с ней изучает слесарное дело. Это дало возможность бригаде применить лунинский метод.

Борясь за экономию электроэнергии, тов. Мишина и ее бригада держат моторы под током на 15—20 процентов ниже нормы, сберегая тем самым тысячи киловаттчасов.

Дочь народа, воспитанница ленинско-сталинского комсомола и коммунистической партии — т. Мишина отдает Родине все свои силы, всю энергию, все знания. 9-го февраля Е. Д. Мишина избрана депутатом Верховного Совета РСФСР.

Фото В. Савостьянова. Прессклише ТАСС

Связательные годовые нормы поставок зерна колхозами государству

На основании постановлений Совета Министров СССР от 21 апреля 1947 года и Совета Министров Карело-Финской ССР от 28 апреля 1947 года колхозам района установлены

прочих культур 20 килограммов.

Колхозы: им. Сталина, им. Куйбышева, Красная звезда, „Красный Октябрь“, „Путь к социализму“, им. Буденного.

следующие годовые нормы обязательных поставок зерна государству с отнесением колхозов по группам:

Первая группа, обслуживаемая МТС, платит 50 килограммов с каждого гектара пашни, в том числе — пшеницы 5,5 килограмма, ржи 19 килограммов, бобовых 2 килограмма и прочих культур 23,5 килограмма.

Вторая группа, не обслуживаемая МТС платит 55 килограммов с каждого гектара пашни; в том числе — пшеницы 6,25 килограмма, ржи 21,25 килограмма, бобовых 2,5 килограмма и прочих культур — 25 килограммов.

Колхозы: „Красноармеец“. Третья группа, обслуживаемая МТС платит 35 килограммов зерна с каждого гектара пашни; в том числе, пшеницы — 4,5 килограмма, ржи — 14 килограммов, бобовых — 2 килограмма, прочих культур — 14,5 килограмма.

Колхозы: им. Калинина, им. Ани Лисициной, „Пятилетка“, „Новый путь“, им. Тельмана, „1-ое мая“ Горно-Шелтозерского сельсовета, „Красная заря“, им. Кирова, „Новая жизнь“.

Первая группа, не обслуживаемая МТС, платит 62,5 килограмма зерна с каждого гектара пашни; в том числе — пшеницы 6,9 килограмма, ржи 23,75 килограмма, бобовых 2,5 килограмма и прочих культур 29,35 килограмма.

Колхозы: „Согласие“, им. Молотова, „1 Мая“ — Рыборецкого сельсовета, им. Кагановича, „Вперед“, им. Ворошилова.

Третья группа, не обслуживаемая МТС платит 43,75 килограмма с каждого гектара пашни; в том числе — пшеницы 5,625 килограмма, ржи — 17,5 килограмма, бобовые — 2,5 килограмма и прочие культуры — 18,125 килограмма.

Колхозы: „Труженик“, „15 лет РККА“, „Охотник“, „Красное Знамя“.

Вторая группа, обслуживаемая МТС, платит 44 килограмма зерна с каждого гектара пашни; в том числе — пшеницы 5 килограммов, ржи 17 килограммов, бобовых 2 килограмма,

Колхозы: им. Ленина, им. Крупской.

Средняя норма поставок зерна государству по району с каждого гектара пашни — 44 килограмма.

Н. Васильев.

Ответственный редактор

В. ЛИСИН.