

Красное ШЕЛТОЗЕРО

ОРГАН ШЕЛТОЗЕРСКОГО РК КП(б) И РАЙОННОГО
СОВЕТА ДЕПУТАТОВ ТРУДЯЩИХСЯ К-ФССР

46 (104)

воскресенье

8 Июня

1947 года

Год издания XIII

Цена 15 коп.

НАРЯДУ С РАСШИРЕНИЕМ ПОСЕВНЫХ ПЛОЩАДЕЙ СЧИТАТЬ ОСНОВНОЙ ЗАДАЧЕЙ ПОВЫШЕНИЕ УРОЖАЙНОСТИ ЗЕРНОВЫХ КУЛЬТУР, ДЛЯ ЧЕГО НЕОБХОДИМО ПОЛНОСТЬЮ ОБЕСПЕЧИТЬ СВОЕВРЕМЕННЫЙ ПОДЪЕМ И ОБРАБОТКУ ПАРОВ ДЛЯ ОЗИМЫХ, А В ВОСТОЧНЫХ РАЙОНАХ — ДЛЯ ЯРОВОЙ ПШЕНИЦЫ.

(Из постановления Февральского Пленума ЦК ВКП(б) „О мерах подъема сельского хозяйства в послевоенный период“).

Подъем паров — важнейшая задача

В решении февральского Пленума ЦК ВКП(б) „О мерах подъема сельского хозяйства в послевоенный период“ предельный срок подъема паров для нашей республики установлен 20 июня. Причем в течение лета обработка паров должна быть произведена не менее трех раз.

Партия и правительство придают первостепенное значение подъему паров, как одному из решающих условий высокого урожая.

Во-время поднятые и хорошо обработанные и удобренные пары очищают почву от сорняков, сохраняют на полях влагу, помогают накоплению в почве питательных веществ.

В колхозах нашего района укосная площадь озимых к общему числу зерновых составляет 30 процентов. Под урожай будущего года посевная площадь озимых должна увеличиться на 50 гектаров, а лесь озимой клин будет составлять 400 гектаров.

За летний период надо вывезти на паровые поля около 4 тысяч тонн навоза и уже сейчас нужно в каждом колхозе выяснить на каких участках и сколько требуется удобрений. Нельзя допускать такого положения, когда на отдельные участки удобрения не вывозятся несколько лет. Чтобы получить высокий урожай озимых надо вовремя вспахать, хорошо удобрить паровые поля.

Из 28 колхозов района — 12 колхозов закончили сев зерновых, но ни один из них не приступил к обработке паров, хотя они имеют все возможности организованно приступить к подъему паров. Руководители этих колхозов успокоились на первых успехах и упустили из поля зрения это важное мероприятие.

Разве можно мириться с таким положением, когда в колхозах „Вперед“ [председатель Засеков], „1 мая“ [председатель Румянцев], Горно-Шелтозерского сельсовета, „Красный Октябрь“ [председатель Гусев] и в ряде других сев зерновых закончен 27 мая, а к подъему паров еще не приступили.

Отдел сельского хозяйства, МТС и отдельные председатели колхозов не принимали надлежащих мер к тому, чтобы выполнить план поднятия целины под овес, а пошли на путь наименьшего сопротивления — занятия паровых земель под посев зерновых.

В результате этого колхозы: им. Тельмана, „Труженик“, „Красно-рмеец“, „Красный Октябрь“, „15 лет РККА“ и другие остались без паровых земель.

В этом отношении хорошо поступили председатели колхозов „Путь к социализму“, „Новая жизнь“, им. Крива, „Охотник“, им. Куйбышева, которые с первых дней сева стали обрабатывать целину и залежи, чтобы не занимать паровых земель под яровые посевы.

Перед колхозами, в которых нет земли для чистых паров стоит задача — поднять залежи, хорошо их обработать и внести требуемое количество удобрений.

Главная тяжесть обработки паров падает на машинно-тракторную станцию. Она должна вспахать 250 га из 400 и сделать эту работу в сроки, установленные в договорах с колхозами.

Работники МТС должны помнить, что затяжка с подъемом паров сводит на нет ценность этой работы для подъема урожая.

Надо, чтобы на подъеме паров каждый трактор работал в две смены. Полностью использовать машину, бороться за высокую выработку и отличное качество пашоты.

Наряду с переключением тракторов на подъем паров, необходимо с наибольшей полнотой использовать на этой работе и живое тягло.

Во-время весеннего сева выявлены случаи мелкой пашоты. Такие нарушения агротехники нельзя допускать при обработке паров.

Обязательно данное в письме к товарищу Сталину — нерушимая клятва. Выполнить его — долг всех тружеников колхозной деревни.

Задача первичных парторганизаций, исполкомов сельских Советов, большевистски возглавить социалистическое соревнование на полях.

Первичные парторганизации должны разъяснять всем колхозникам, работникам МТС, что успешное проведение подъема паров, является важным условием осуществления программы послевоенного подъема сельского хозяйства, намеченной февральским Пленумом ЦК ВКП(б).

Выполнить план подъема паров в установленные правительством сроки, хорошо удобрить и обработать почву под озимые посевы — боевая задача каждого колхоза.



Бурят-Монгольская АССР. Прасковья Петрова — звеньевая картофелевод колхоза „Победитель“ Тарбагатайского района.

В прошлом году, несмотря на засуху, она добилась урожая картофеля по 220 центнеров с гектара. В этом году П. Петрова со своим звеном обязалась получить не меньше 400 центнеров картофеля с гектара на площади 5 гектаров. Фото М. Минеева.

НА ПОЛЯХ РАЙОНА

Завершив сев зерновых культур, колхозы Матвеево - Сельгского сельсовета успешно ведут посадку картофеля. На 5 июня посадка картофеля произведена на площади 12,53 га.

Колхоз „Красный Октябрь“ (председатель Андронов К.А.) посадил 5,69 га картофеля из плана 8,85 га. Колхозы „Красная заря“ и „Труженик“ план посадки картофеля выполнили на 50 процентов. В ближайшие дни посадка картофеля будет завершена.

М. Полина.

Колхозы „Пятилетка“ [председатель Тимофеева А.И.] и им. Ани Лисициной [председатель Щербанова Ф.С.] закончили сев зерновых. В первом посеяно 28,50 гектара и во втором колхозе — 30,39 гектара.

Сейчас эти колхозы ведут посадку картофеля. 3,10 гектара посадил картофеля колхоз им. Ани Лисициной и 0,80 гектара колхоз „Пятилетка“.

Медленными темпами ведет сев зерновых культур колхоз имени Калинина. Из 110 гектаров по плану засеяно только 84 гектара. Этот колхоз еще не приступил к посадке картофеля.

В. Фотеев.

По нашей республике

БУМАЖНИКИ ВЫПОЛНЯЮТ СОЦИАЛИСТИЧЕСКИЕ ОБЯЗАТЕЛЬСТВА

Коллектив рабочих целлюлозно-бумажных предприятий республики с честью выполняют социалистические обязательства, взятые в соревновании в честь тридцатилетия Великого Октября.

Суоярвская картонная фабрика досрочно выполнила полугодовую программу. Выдано сверх плана

83 тонны высококачественного строительного картона. Полугодовой план завершили бумажники Харлу. Сегежский комбинат перевыполнил майскую программу. По выпуску целлюлозы задание выполнено на 101 процент, по выработке бумаги — на 111,3 процента и крафтмешкам — на 125 процентов.

ГОРОД КОНДОПОГА В НОВОЙ ПЯТИЛЕТКЕ

Город Кондопога — один из крупнейших промышленных центров республики. Здесь был построен первенец первой пятилетки — крупнейший целлюлозно-бумажный комбинат, развивалась важная энергетическая база. Война нанесла городу огромный ущерб.

Сейчас Кондопога вновь возрождается. По генеральному проекту, утвержденному Советом Министров Карело-Финской ССР в городе будут построены двух — трехэтажные дома, школы, больницы, дом

культуры, водопровод, канализация. Промышленные предприятия будут сооружаться за городом.

В конце пятилетки восстанавливаемый здесь целлюлозно-бумажный комбинат будет выпускать бумаги значительно больше, чем дают сейчас все бумкомбинаты республики. Кондопожская ГЭС превзойдет довоенную мощность, вступит в строй стекольный завод. Новая Кондопога станет одним из красивых и благоустроенных городов республики.

Закончили сев зерновых

Развернув социалистическое соревнование на колхозных полях, ряд районов республики досрочно выполнили план весеннего сева зерновых культур. К началу июня месяца завершили выполнение плана сева зерновых восемь рай-

онов: Ведлозерский, Куркиокский, Питкярантский, Прионежский, Пряжинский, Ребольский, Соргавальский, Суоярвинский.

Заканчивают сев зерновых Медвежьегорский, Олонецкий, Сегежский, Сегозерский и Тунгудский районы.

Летний отдых детей

В этом году в живописных лесах Карелии — на берегах озер, рек, сосновых борах откроется свыше 100 пионерских лагерей, детских площадок и домов отдыха. В них за лето отдохнет свыше 14 тысяч детей рабочих и служащих республики.

В июне начнет работу

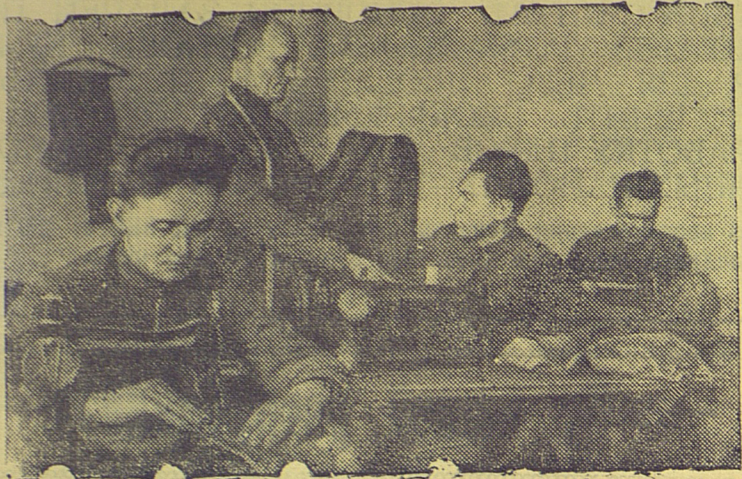
детская туристская база. Под руководством экскурсоводов юные туристы побывают на местах недавних боев — реке Свирь, совершат поездки по Беломорско — Балтийскому каналу имени Сталина. Около 300 пионерских дружин совершает походы по родному краю.

Благоустроенные поселки в лесу

В этом году на жилищно-строительстве в лесу ассигновано около 8 миллионов рублей, в три раза больше чем в прошлом году. На лесопунктах Министерства лесной промышленности строятся семейные благоустроенные по-

селков для рабочих лесозаготовок. В каждом таком поселке будут открыты столовые, бани, красные уголки, детские сады, ясли, вокруг жилых домов сооружаются хозяйственные постройки.

(КарелфинТАГ).



Швейная мастерская колхоза имени В.В. Куйбышева в селе Ярышевка, Винницкого района УССР. В 1946 году эта мастерская обслужила 600 колхозников.

Консультация

БОЛЬШЕ РАННИХ СКОРОСПЕЛЫХ ОВОЩЕЙ

Дать населению городов свежие овощи в наиболее ранние сроки — одна из важнейших задач колхозов и совхозов пригородных зон, выращивающих овощные культуры. Ранние скороспелые овощи можно выращивать не только в парниках и теплицах, но и в открытом грунте или в условиях утепленного грунта. Для этого нужно в хозяйстве прежде всего выбрать участок, защищенный от холодных северных и восточных ветров. Наиболее пригодны для этой цели участки с южным склоном. Большое значение имеет и подбор сортов овощных культур: для ранней выгонки овощей нужно подобрать сорта с меньшим вегетационным периодом, например, из редиса — наиболее ранний сорт „Сакса“, из сортов моркови — „Парижская каротель“, из сортов капусты — „номер первый“.

Немаловажное значение имеет и подготовка семян — яровизация семян моркови, свеклы, намачивание и гортравливание семян, что ускоряет созревание овощей. Необходимо вносить обильные удобрения, своевременно проводить подкормку и все работы по уходу, особенно поливы и прореживание. Теплолюбивые культуры (огурцы, томаты и другие) при раннем выращивании их в центральных и северных районах необходимо закрывать от возможных весной заморозков. Для выращивания теплолюбивых культур при посеве их на две-три недели раньше обычных сроков устраивают паровые гряды: вырывают котлованы глубиной 30—35 сантиметров, шириной в 100 сантиметров, укладывают в них горячий навоз на 15—20 сантиметров выше уровня почвы, сверху на навоз насыпают слой земли в 15—20 сантиметров.

Редис, шпинат, салат, укроп — скороспелые и холодостойкие культуры могут быть выращены прямо в открытом грунте. Урожай

их может быть получен через 30—45 дней после посева. Посев этих культур нужно производить как можно раньше. К скороспелым и ранним культурам надо отнести также репу, морковь — каротель, картофель, — „ранняя роза“, „эпикур“, „эпрон“. Урожай этих овощей может быть получен через 60—70 дней после посева или высадки рассады.

Для выращивания скороспелых культур не всегда нужно отводить специальный участок, посев их можно производить и в порядке уплотнения других овощных культур или предварительной культуры. Для этого можно использовать площади, отведенные для высадки томатов, средних сортов капусты (рассада которых будет высаживаться в июне) или высевать их в междурядьях капусты, огурцов и других культур.

Уход за редисом состоит в прореживании в рядках на 3—5 сантиметров, рыхлении почвы и обильной поливке. Посев на свежесудобренных почвах и обильный полив являются обязательными условиями получения высокого урожая салата и шпината. Редис и морковь хорошо удаются на легких супесчаных почвах.

Серьезное внимание надо уделить борьбе с овощными вредителями. В частности, для борьбы с земляной блохой — вредителем редиса и репы — рекомендуется проводить опыливание смесью табачной пыли со свежесжаренной известью, мышьяковокислым кальцием, кремнефористым кальцием, посыпать золой или дорожной пылью.

Каждый пригородный колхоз, совхоз, подсобное хозяйство должны выращивать ранние скороспелые овощи, богатые витаминами.

А. Гуцевич.

Главный агроном Управления картофеля и овощей Министерства сельского хозяйства СССР.

Правильно использовать пастбищный период

Февральский Пленум ЦК ВКП(б) поставил перед колхозами задачу; в ближайшие 2—3 года восстановить животноводство до довоенного уровня, а по некоторым видам скота и превзойти его. Резко повысить продуктивность животноводства и сдавать скот государству не ниже средней упитанности.

Пастбище — это самый дешевый способ повышения удойности коров, увеличения привеса и улучшения упитанности скота.

В 1946 году колхозы района успешно справились с выполнением плана надоя молока и сдачи молока и мяса государству. В прошлом году, в среднем, по району на одну фуражную корову был получен надой 1173 литра, на 153 литра больше, чем в 1945 году, несмотря на то, что колхозы не использовали тех возможностей, которые они имели.

С первых же дней пастбищного периода надо навести порядок в использовании пастбищ, установить распорядок дня на пастбищный период с расчетом, чтобы максимум времени суток скот находился на пастбище. Там где имеется возможность установить чередование пастбы по участкам, т. е. все пастбище разбить на 3—4 участка и поочередно стравливать эти участки, чтобы скот через 5—6 дней находился на новом участке со свежим травостоем.

Чтобы избежать излишних перегонов скота из стойла на пастбище и обратно, для этого надо дневную дойку производить на пастбище, выбрав для этого место около водоемов в затишье, где скот может отдохнуть.

В жаркое время, когда появится масса насекомых выпас скота организовать в ночное время.

Во время отдыха скота в стойлах, надо их подкармливать, это даст возможность повысить продуктивность.

С началом пастбищного периода, дойку коров обязательно проводить три раза в сутки.

Организация и проведение всех этих мероприятий — есть обязанность всех работников животноводства и особенно зоотехников и ветеринарных работников.

И. ГРЕБНЕВ,

главный зоотехник отдела сельского хозяйства.

Заочное обучение при Карело-Финском Госуниверситете

С начала 1946 года при Карело-Финском Госуниверситете функционирует отделение заочного обучения. Срок обучения — шесть лет, но при желании заочника курс обучения можно пройти и в более короткий срок.

Отделение заочного обучения готовит научных работников и преподавателей средней школы. Сейчас на отделении обучаются 84 человека. Среди студентов — заочников — депутат Верховного Совета Карело-Финской ССР — орденосец Т.И. Вознесенская, группа партийных и советских работников республики, преподаватели школ и другие.

Учебные занятия проводятся силами профессорско-преподавательского состава Госуниверситета. Два раза в год для заочников устраиваются сессии: летняя будет проводиться с 21 июня по 23 июля, зимняя — с 1 по 10 января.

Во время сессии студенты — заочники слушают лекции, получают установки по подготовке к испытаниям и сдают испытания по тем дисциплинам, по которым они подготовились к началу сессии. Между сессиями заочники получают задания и консультации.

Во время занятий студенты — заочники обеспечиваются общежитием и питанием.

На отделение заочного обучения принимаются лица, окончившие среднюю школу, техникум и курсы по подготовке в ВУЗ'ы. Поступающие подвергаются приемным экзаменам в зависимости от избранного ими факультета.

Вступительные экзамены будут проводиться с 16 по 21 июня. Сдача приемных экзаменов разрешается в ближайшей средней школе.

(КарелфинТАГ).

Ответственный редактор

В. ЛИСИН.

Объявления

КАРЕЛО-ФИНСКИЙ ЛЕСОТЕХНИЧЕСКИЙ ТЕХНИКУМ

Министерства лесной промышленности К-ФССР

гор. Сортавала, ул. Сарпиола 19

Телефон № 1—61

Объявляет прием учащихся

На первый и старшие курсы следующих специальностей:

1. Отделение лесозаготовительное — готовит техников-технологов по лесозаготовкам.
2. Отделение сухопутного транспорта леса — готовит техников по строительству и эксплуатации механизированного транспорта леса.

В техникум принимаются граждане Союза ССР обоего пола в возрасте от 14 до 30 лет, имеющие образование не ниже семи классов средней школы.

Поступающие на 1 курс техникума подвергаются приемным экзаменам по следующим предметам:

- а) Конституции СССР (устно).
- б) Русскому языку (устно и письменно — диктант).
- в) Математике (устно и письменно).

Лица, окончившие средние школы с медалью, принимаются без приемных экзаменов.

Заявления о приеме подаются на имя директора техникума до 31 августа 1947 года.

К заявлению прилагаются:

- а) свидетельство об образовании (в подлиннике)
- б) свидетельство о рождении (в подлиннике)
- в) автобиография
- г) три фотокарточки
- д) справка об отношении к воинской обязанности (для военнообязанных)
- е) справка о состоянии здоровья от лечебного учреждения.

Приемные экзамены с 1 по 31 августа 1947 года.

Начало занятий с 1 сентября 1947 года.

Заявления и запросы направлять по адресу:

гор. Сортавала, ул. Сарпиола 19 К-Ф Лесотехнический техникум

Телефон № 1—61

* * *

Продолжается дополнительная подписка на районную газету „Красное Шелтозеро“. Выходит два раза в неделю. Подписная плата на месяц 1 руб. 30 коп.

Подписка принимается всеми почтальонами, почтовыми отделениями и Союзпечатью при районной связи. Союзпечать.