

# Красное ШЕЛТОЗЕРО

ОРГАН ШЕЛТОЗЕРСКОГО РК КП(б) И РАЙОННОГО  
СОВЕТА ДЕПУТАТОВ ТРУДЯЩИХСЯ К-ФССР

43 (101)

Четверг

29 МАЯ

1947 года

Год издания XIII

Цена 15 коп.

**Товарищи колхозники и колхозницы, работники МТС! Приложим все силы—ближайшие в три дня закончим сев зерновых культур и организованно приступим к посадке картофеля и овощей!**

## Все силы на быстрое завершение весеннего сева

Постановление февральского Пленума ЦК ВКП(б) поставило перед колхозным крестьянством, специалистами сельского хозяйства, работниками МТС, руководителями партийных и советских организаций большие задачи в деле восстановления и дальнейшего подъема сельского хозяйства. В этом историческом решении указаны пути и возможности к получению высоких урожаев в 1947 году.

Одним из условий получения высокого урожая в 1947 году является проведение весеннего сева в сжатые агрономические сроки и на высоком агротехническом уровне.

Как же в колхозах нашего района соблюдаются эти мероприятия и как обстоит дело с проведением весеннего сева?

По итогам проверки хода сева в колхозах района установлено, что наш район находится в числе отстающих районов по проведению весеннего сева. Все сельские Советы на 27 мая по напечатанной сводке в газете имеют неудовлетворительные показатели в ходе весеннего сева.

Сильно отстают колхозы Рыборецкого сельсовета. На 27 мая план сева зерновых культур выполнен только на 59,1 процента.

Колхоз имени Калинина этого сельсовета, один из крупных колхозов района, выполнил только третью

часть плана сева зерновых культур. Колхоз сильно отстает с пахотой, но дирекция МТС перевела из этого колхоза трактор в другой колхоз, вместо того, чтобы ускорить выполнение тракторных работ именно в этом колхозе.

Колхозы допускают разрыв между пахотой и севом свыше 2—10 дней, что является нетерпимым нарушением агротехмероприятий.

Для того, чтобы нам в эти дни закончить сев зерновых культур, необходимо мобилизовать все трудоспособное население района, всю тягловую силу, в том числе и крупный рогатый скот на проведение весеннего сева, поднять в 3—4 раза производительность труда и с завершением сева зерновых культур, с такой же организованностью переключить все силы на проведение сева картофеля и овощей.

Колхозы района имеют все возможности, чтобы буквально в 3—4 дня завершить сев зерновых культур. Партийные организации, агитаторы и исполкомы сельских Советов должны развернуть широкую агитационную — массовую работу, мобилизовать колхозное крестьянство, чтобы выполнить свое слово данное товарищу Сталину. Надо помнить о принятых обязательствах, а взяв обязательство — выполнить.

### СВОДКА

О ходе весеннего сева по району на 27 мая 1947 года.  
(В процентах).

| Сельсоветы         | Весновоспашка | Посеяно         |                   |
|--------------------|---------------|-----------------|-------------------|
|                    |               | яровых зерновых | картофель и овощи |
| 1. Шокшинский      | 66,8          | 69,8            | 2                 |
| 2. Вехручейский    | 81,8          | 69,3            | 2                 |
| 3. Б-Шелтозерский  | 64,3          | 53,9            | 2                 |
| 4. Г-Шелтозерский  | 65,2          | 70,9            | 11,2              |
| 5. М-Сельгский     | 77,8          | 84,5            | 2                 |
| 6. Рыборецкий      | 55,2          | 59,1            | 3                 |
| 7. Каскесручейский | 60,2          | 61,8            | 3,8               |
| Итого по району    | 64,2          | 61,1            | 4                 |

### СЕВ ЗЕРНОВЫХ ЗАКОНЧЕН

Колхоз „Красный Октябрь“, Матвеево-Сельгского сельсовета на 26 мая закончил сев зерновых культур. Засеяно 5,47 га пшеницы, 12,88 га ячменя, 11,83 га овса и 1,90 га гороха.

Кроме этого колхоз посадил картофеля на площади 0,30 га и овощей — 0,15 га.

Сейчас колхоз готовит землю под картофель и овощи.

**М. Полина,**  
председатель Матвеево-Сельгского сельсовета.

### Первый улов

Рыболовецкий колхоз „Новая жизнь“, Вехручейского сельсовета имеет план улова рыбы 20 тонн. Бригада рыбаков колхоза из 10 человек (бригадир Филатов В.В.) имеет два звена, в каждом звене по 5 человек.

Звено Мякишева И. Е., на днях сдало на приемный пункт 3 тонны корюшки.

Второе звено во главе с колхозником-рыбаком Кямляковым С. В. находится в районе гор. Беломорска. Это звено выловило 1300 килограммов сельди. Лов рыбы продолжается.

Рыбаки—колхозники выполняют взятые обязательства.

**А. Леонова,**  
председатель Вехручейского сельсовета.

### Нарушениям Устава сельхозартелей в колхозах не должно быть места

В колхозе „Красная заря“ сев зерновых затягивается, несмотря на то, что этот колхоз при правильной организации труда колхозников мог завершить весенний сев своевременно.

Вместо того, чтобы мобилизовать колхозников на успешное проведение полевых работ, председатель колхоза „Красная заря“, Матвеево-Сельгского сельсовета тов. Андронов К. А. идя на поводу с отсталыми настроениями отдельных колхозников, разрешил на колхозной земле посеять горох на площади 0,10 га для личного пользования этих колхозников. Андронов тоже не остался в стороне от этого дела и примкнул к этой группе.

Товарищ Андронов плохо знаешь Устав сельхозартелей, или же знаешь, но не хочешь выполнять.

**М. Полина.**

## Доска Почета

По представлению районного отдела сельского хозяйства на Доску Почета заносятся

7. Михеева Анна Васильевна—колхозница колхоза „15 лет РККА“, Вехручейского сельсовета пашет по 0,40 гектара, выполняя дневные нормы на 160 процентов.

8. Иванова Мария Григорьевна — колхозница колхоза „15 лет РККА“, Вехручейского сельсовета пашет по 0,40 гектара, выполняя дневные нормы на 160 процентов.

9. Ишанина Марфа Николаевна — колхозница колхоза „15 лет РККА“, Вехручейского сельсовета пашет по 0,40 гектара, выполняя дневные нормы на 160 процентов.

10. Пахомова Мария Ивановна—колхозница колхоза имени Кирова, Бережно-Шелтозерского сельсовета пашет по 0,45 гектара, выполняя дневные нормы на 150 процентов.

11. Варухин Михаил Егорович — в колхозе „Красная заря“, Матвеево-Сельгского сельсовета пашет 0,36 гектара, выполняя дневные нормы на 144 процента.

12. Наумова Анна Яковлевна—колхозница колхоза имени Молотова, Каскесручейского сельсовета пашет по 0,32 гектара, выполняя дневные нормы на 128 процентов.

13. Лоница Анна Михайловна — колхозница колхоза „Согласие“, Каскесручейского сельсовета пашет по 0,32 гектара выполняя дневные нормы на 128 процентов.

14. Мартынова Парасковья Ивановна—колхозница колхоза „Согласие“, Каскесручейского сельсовета пашет по 0,30 гектара, выполняя дневные нормы на 120 процентов.

15. Киприянова Евдокия Алексеевна—колхозница колхоза „Красная заря“, Матвеево-Сельгского сельсовета пашет по 0,30 гектара, выполняя дневные нормы на 120 процентов.

### УКАЗ

#### Президиума Верховного Совета СССР ОБ ОТМЕНЕ СМЕРТНОЙ КАЗНИ

Историческая победа советского народа над врагом показала не только возросшую мощь Советского государства, но и прежде всего исключительную преданность Советской Родине и Советскому Правительству всего населения Советского Союза.

Вместе с тем международная обстановка за истекший период после капитуляции Германии и Японии показывает, что дело мира можно считать обеспеченным на длительное время, несмотря на попытки агрессивных элементов спровоцировать войну.

Учитывая эти обстоятельства и идя навстречу пожеланиям профессиональных союзов рабочих и служащих и других авторитетных организаций, выражающих мнение широких общественных кругов, — Президиум Верховного Совета СССР считает, что применение смертной казни больше не вызывается необходимостью в условиях мирного времени.

Президиум Верховного Совета СССР **ПОСТАНОВЛЯЕТ:**

1. Отменить в мирное время смертную казнь, установленную за преступления действующими в СССР законами.

2. За преступления, наказуемые по действующим законам смертной казнью, применять в мирное время заключение в исправительно—трудовые лагеря сроком на 25 лет.

3. По приговорам к смертной казни, не приведенным в исполнение до издания настоящего Указа, заменить смертную казнь, по определению вышестоящего суда, наказаниями, предусмотренными в статье 2-й настоящего Указа.

**Председатель Президиума Верховного Совета СССР  
Н. ШВЕРНИК.  
Секретарь Президиума Верховного Совета СССР  
А. ГОРКИН.**

Москва, Кремль, 26 мая 1947 года.

## Высокий урожай картофеля зависит от правильной посадки и ухода

Картофель в нашем районе при своевременном посеве и правильном уходе может дать урожай не хуже, чем в других районах Советского Союза.

Картофель растет на любой почве, только в сухие годы урожай получается больше на суглинистых почвах, а в сырые годы на легких почвах и с большим процентом крахмала.

При внесении удобрений урожай картофеля на 30—40 процентов выше, чем без удобрения. Поэтому под картофель надо вносить 30—40 тонн навоза на гектар, но лучше урожай получишь, когда внесешь 60—70 тонн на га и кроме этого золу. Рекомендуется навоз вносить в борозду при посадке картофеля.

Зяблевая вспашка сильно повышает урожай, а если картофель идет по весно вспашке, то нужно стараться вспашать пораньше и на полную глубину пахотного слоя.

Зяблевую вспашку, как только просохнет почва, надо проторонуть тяжелой бороной и сделать перепашку. Чтобы земля не испаряла влагу нужно снова проторонуть бороной „зиг-заг“, при условии если земля не глибистая.

Если перед посадкой пройдут дожди, то землю надо проторонуть пружинной бороной или культиватором, после этого бороной „зиг-заг“ в один след. Участок вспаханный весной тоже надо бороновать, если почва не сырая сразу же, а если сыроватая то дня через два—три, не давая почве сильно пересыхать, чтобы на тяжелых почвах не образовалась глыба.

Землю вспаханную весной, если ее нельзя перепахать, нужно проторонуть пружинной бороной или культиватором, а затем в один след бороной „зиг-заг“.

Картофель сажают под плуг, под соху, а также и под лопату. В нашем районе лучше сажать под соху, поле получается ровное и ускоряется посадка.

Для посадки картофеля требуется людей—пахарь и погонщик, три сажальщицы и эта группа людей, при уплотнении рабочего дня может посадить картофеля на площади 0,50 га. Урожай картофеля получается больше, когда сажают яровизированными семенами.

В нашем районе картофель сажают в последней декаде мая, а ранний картофель можно садить и с 10 мая.

Посадку картофеля в полевых условиях производят на расстоянии 60 сантиметров ряд от ряда, а клубень от клубня на 30 сантиметров. При такой посадке можно посадить 50 тысяч клубней на га. Картофель сажают целыми клубнями и верхушками. Верхушки тоже надо яровизировать.

Как только картофель начнет всходить, этот участок надо проторонуть бороной „зиг-заг“, чтобы сбить корку, уничтожить сорняки и дать доступ воздуху к корням картофеля.

При обозначении рядов картофеля, нужно проехать окучником по междурядьям, не заваливая появившейся ботвы, которая будет вышиной 4—5 сантиметров. Прделав это, мы даем доступ воздуху к кор-

ням и картофель начинает быстро развиваться, а через неделю можно будет произвести окучивание.

Так как при конном окучивании многие растения остаются неокученными, нужно окучить ручным способом (мотыгой), приваливая землю к каждому растению. После ручного окучивания, через несколько дней нужно опять произвести конное окучивание и через неделю второе ручное окучивание. И чтобы разрыхлить междурядья, которые будут уплотнены после ручного окучивания, опять пустить конный окучник.

В нашем районе еще мало применяется ручное мотыжение в полевых условиях, поэтому и урожай картофеля получается низкий.

Применяя ручное окучивание с конным, можно быть уверенным, что каждое звено, получит дополнительную оплату картофелем, так как можно получить двойной урожай картофеля, чем при одном или двух конном окучивании.

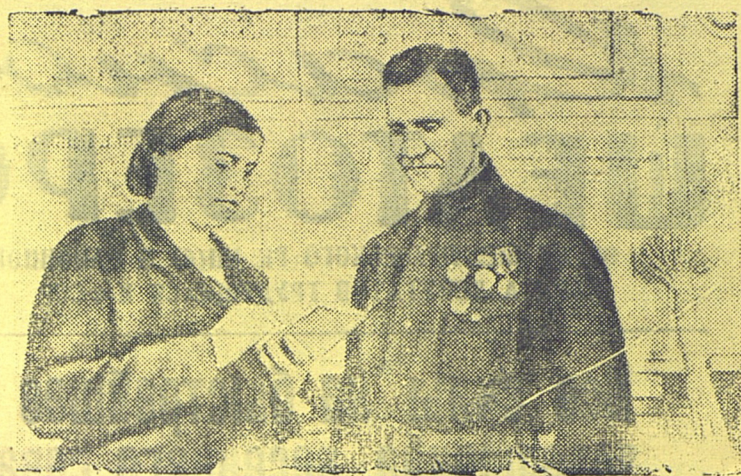
При возможности перед ручным окучиванием, нужно делать подкормку золой, по одной горсти золы на каждое растение.

Все работы по окучиванию и рыхлению надо провести до полного цветения картофеля.

Прделав все эти работы, на участке с картофелем никогда не будет сорняков и урожай получишь высокий.

**Н. Анисимов,**

бригадир огородной бригады колхоза „Новая жизнь“, Вехручейского сельсовета.



Украинская ССР. Звеньевому колхоза „Червоный партизан“, Лиховского района, Днепропетровской области, М. Е. Озерному получившему урожай кукурузы 136 центнеров с гектара на площади в 4 гектара, присвоено звание Героя Социалистического Труда.

На снимке: М. Е. Озерный беседует о своем опыте выращивания кукурузы с председателем колхоза имени Карла Маркса Васильевского района А. М. Левченко. Фото С. Вильтмана.

Прессклише ТАСС

## Септическая ангина

Перезимовавшие под снегом злаковые растения — смертельный яд. Употребление в пищу хлеба, лепешек, блинов, каш, приготовленных из ржи, пшеницы, проса, ячменя и других перезимовавших в поле под снегом зерен злаковых растений на корню или в валках, несет смерть от болезни, называемой септической ангиной.

Болеет септической ангиной только тот, кто употребляет в пищу злаки, перезимовавшие под снегом. Яд, появляющийся в зерновых, настолько стойкий, что даже кипячение зерен при температуре свыше 300 градусов не обезвреживает его.

Заболевание начинается через 7—14 дней и даже через 30 дней после употребления в пищу таких зерен.

При отравлении получается жжение и царапанье во рту и в пищеводе, потливость и сердцебиение. Характерным признаком для начального периода—это появление мелкой сыпи, напоминающей укусы блох на боковых поверхностях живота, на поясничной области, на внутренних поверхностях рук и у женщин под грудями. В дальнейшем появляется омертвление ткани во рту с проблеением десен, губ, щек с отвратительным запахом.

При первых признаках болезни необходимо немедленно обратиться к врачу.

**А. Осина,**

заведующая райздравотделом.

## ПРОМЫШЛЕННОСТЬ — СЕЛЬСКОМУ ХОЗЯЙСТВУ

### Новые советские комбайны

В сентябре 1946 года в Сибири прошли серьезные испытания три опытных самоходных комбайна, изготовленные Московским заводом имени Владимира Ильича. Сезон был чрезвычайно дождливым, хлеба полегли. Комбайны „Коммунар“ и „Сталинец“ убирали хлеб только при помощи мощных тракторов „ЧТЗ“. Они часто застревали в размытой дождями почве. Самоходный же комбайн показал высокую проходимость. Он затратил только половину горючего, которое было израсходовано на работе обычного прицепного комбайна. Управлял самоходным комбайном один человек, в то время как на прицепных комбайнах работает по двое и по трое.

В нынешнем 1947 году наша промышленность даст сельскому хозяйству 1.300

самоходных комбайнов.

Что же представляет собой самоходный комбайн?

Комбайны „Коммунар“ и „Сталинец“ передвигаются с помощью тракторов. Самоходный комбайн в тракторе не нуждается. Он движется сам, с помощью несколько измененного мотора „ЗИС-5“. Его режущая часть в отличие от старых конструкций расположена впереди молотилки—фронтально. Это дает возможность делать прокосы и производить выборочную уборку по мере созревания хлебов на отдельных участках поля.

С хедера скошенный хлеб поступает в молотильный барабан. Он меньше перебивает солому и вымолачивает зерно чище, чем штифтовый барабан. Самоходный комбайн легко приспособить для уборки различ-

ных зерновых, бобовых, масличных культур и семянок трав.

Комбайн поставлен на пневматические колеса: два передних — ведущие, два задних — управляемые. Его рабочая скорость от 2 до 8 километров в час, транспортная—12 километров в час. Вес самоходного комбайна на две тонны меньше, чем прицепного комбайна „Сталинец“.

В 1941 году под Москвой, на Люберецком заводе сельскохозяйственных машин, было изготовлено 20 опытных **льнокомбайнов**. Война помешала дальнейшей работе. В 1946 году льнокомбайны были испытаны в колхозах Островского района, Псковской области, и признаны годными для массового производства.

Льнокомбайн одновременно теребит лен, очесывает и собирает в мешки голо-

вки, а льняную солому (тресту) вяжет в снопы. Такая машина дает возможность намного сократить сроки уборки, уменьшить потери семян и улучшить качество льноволокна. Льнокомбайн производит более полный очес головок и позволяет замачивать зеленый лен, из которого изготавливаются тончайшие ткани. В период уборки один льнокомбайн прделывает такую работу по тереблению, очесу и вязке, на которой при ручных операциях занято 60—70 человек.

Машин, подобных созданному в СССР льнокомбайну, нет больше нигде в мире.

Всесоюзный институт сельскохозяйственного машиностроения конструирует также **свеклоуборочный комбайн**. Он будет одновременно выкапывать корни, обрезать ботву, складывать

корни и ботву в отдельные валки. Механизация уборки свеклы позволит снизить затраты труда на эту операцию в 10—15.

На опытном заводе института сельскохозяйственного машиностроения изготавливается еще образец **картофелеуборочного комбайна**. Он будет производить три операции: подкапывать картофель, отделять его от комков земли и собирать картофель в бункер.

Новые типы сельскохозяйственных машин значительно облегчат труд колхозников и работников совхозов, повысят производительность труда в сельском хозяйстве и позволят снимать более высокие урожаи.

**К. Марков.**

Ответственный редактор  
**В. ЛИСИН.**