

ОРГАН КЕМСКОГО
РАЙКОМА ВКП(б)
КАРЕЛО-ФИНСКОЙ ССР
И ИСПОЛКОМА
РАЙСОВЕТА ДЕПУТАТОВ
ТРУДЯЩИХСЯ

Выходит
12 раз в месяц.

Советское Беломорье

АДРЕС РЕДАКЦИИ:
ГОРОД КЕМЬ,
ПРОСПЕКТ ЛЕНИНА, 21.
Тел. редакции 95.

№ 7 (1349)

15 января 1941 года, среда

ЦЕНА 8 КОПЕЕК.

О заключении договора между СССР и Германией

о Советско-Германской границе
от реки Игорка до Балтийского моря

10 января 1941 года в Москве состоялось подписание Договора между СССР и Германией о советско-германской границе от реки Игорки до Балтийского моря. Этим Договором установлено, что государственная граница между Союзом ССР и Германией на указанном выше участке проходит по линии бывшей фактической государственной границы между Литвой и Польшей и дальше по линии бывшей литовско-германской границы, установленной Соглашениями между Германией и Литвой от 29 января 1928 года и 22 марта 1939 года.

Ниже печатается текст Договора:

ДОГОВОР

между Союзом СССР и Германией
о Советско-Германской границе от реки
Игорка до Балтийского моря

Правительство Союза ССР, в лице Председателя Совета Народных Комиссаров СССР **В. М. Молотов**, с одной стороны, и Правительство Германии, в лице германского посла в Москве графа фон дер **Шуленбург**, с другой стороны, заключили настоящий Договор о государственной границе СССР и Германии на участке от реки Игорка до Балтийского моря, в связи с состоявшимся 3 августа 1940 года принятием Литовской ССР в состав Союза Советских Социалистических Республик.

СТАТЬЯ 1.

Государственная граница Союза ССР и Германии на указанном выше участке проходит от точки с пограничным знаком № 1/1 на реке Игорка, установленной при демаркации государственной границы Союза ССР и государственной границы и границы государственных интересов Германии в 1940 году, приблизительно в северо-западном направлении до побережья Балтийского моря. Эта граница проходит:

а) на участке от точки № 1/1 на реке Игорка до стыка прежних границ Германии, Литвы и бывшей Польши, по линии бывшей фактической государственной границы между Литвой и Польшей, описанной в решении конференции послов от 15 марта 1923 года;

б) на участке от указанного

стыка государственных границ до границы бывшей Мемельской области—по бывшей государственной границе между Литвой и Германией, описанной в Договоре между Литовской республикой и Германией от 29 января 1928 года;

в) на участке от южной точки границы бывшей Мемельской области до Балтийского моря—по бывшей государственной границе между Литвой и Германией, установленной статьей 1-ой договора между Литвой и Германией от 22 марта 1939 года.

СТАТЬЯ 2.

К погранично-правовым отношениям на указанной в статье 1 границе соответственно применяются постановления советско-германского пограничного договора от 31 августа 1940 года.

СТАТЬЯ 3.

Обе Договаривающиеся Стороны согласились вопрос о правовом режиме пограничных вод рассмотреть в порядке последующих переговоров.

СТАТЬЯ 4.

Настоящий Договор подлежит ратификации. Обмен ратификационными грамотами состоится в Берлине в возможно короткий срок. Договор вступает в силу с момента его подписания.

Составлен в двух оригиналах, из них каждый на русском и немецком языках, причем оба текста имеют одинаковую силу.

Москва, 10 января 1941 г.

За
Германское Правительство
Ф. ШУЛЕНБУРГ.

Коммюнике

о заключении Советско-Германских
Соглашений об урегулировании взаимных
имущественных претензий по Литве,
Латвии и Эстонии и о переселении.

В течение последних недель в Риге и Каунасе велись переговоры между Германской и Советской Делегациями о переселении германских граждан и лиц немецкой национальности из Литовской, Латвийской и Эстонской ССР в Германию и о переселении литовских граждан и лиц литовской, русской и белорусской национальности из Германии (бывшей Мемельской и Сувальской областей) в СССР. Эти переговоры закончились подписанием 10 января 1941 года Соглашений в г. Риге и г. Каунасе, регулирующих все вопросы, связанные с переселением. В силу этих Соглашений указанные выше лица, заявившие о своем желании переселиться, могут осуществить это переселение в течение двух с половиной месяцев со дня подписания Соглашений в порядке, установленном этими соглашениями.

Соглашения о переселении по Латвии и Эстонии

подписали — Председатель Советской Правительственной Делегации **В. Б. Бочкарев** и Председатель Германской Правительственной Делегации **Ф. Бенцлер**.

Соглашение о переселении по Литве подписали — Председатель Советской Правительственной делегации **Н. Г. Поздняков** и Председатель Германской Правительственной Делегации **Г. В. Нельдеке**.

Одновременно с этим в г. Москве состоялось подписание Соглашения между СССР и Германией об урегулировании взаимных имущественных претензий, связанных с этим переселением.

Соглашение подписано: по уполномочию Правительства Союза ССР — заместителем Председателя Совета Народных Комиссаров **А. Я. Вышинским** и по уполномочию Германского Правительства — Посланником Министерства Иностранных Дел д-ром **К. Шнурре**.

Коммюнике

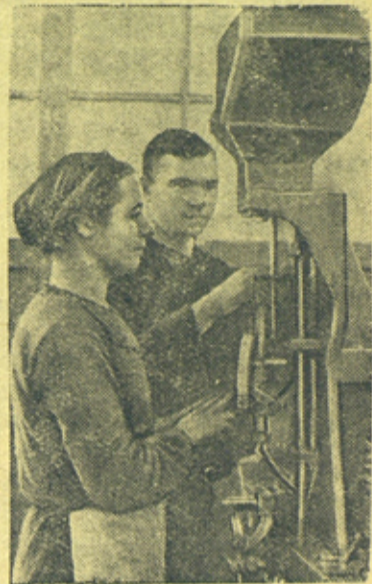
о заключении хозяйственного
соглашения между СССР и Германией.

10 января 1941 г. подписанием расширенного Хозяйственного Соглашения завершились советско-германские хозяйственные переговоры, происходившие в Москве с конца октября прошлого года. С советской стороны Соглашение подписано Народным Комиссаром Внешней торговли СССР тов. **А. И. Микояном**, с германской стороны — Посланником Министерства Иностранных Дел д-ром **К. Шнурре**.

Новое Соглашение основывается на Советско-Германском Хозяйственном Соглашении от 11 февраля 1940 года и представляет собой дальнейший этап осуществления хозяйственной программы, намеченной обоими Правительствами в 1939 году. Соглашение регулирует товарооборот между СССР

и Германией до 1 августа 1942 г. Сумма предусмотренных взаимных поставок весьма значительно превышает рамки первого договорного года. СССР поставляет Германии промышленное сырье, нефтяные продукты и продукты питания, в особенности, зерновые; Германия поставляет СССР промышленное оборудование.

Переговоры проходили в духе взаимного понимания и доверия в согласии с существующими между СССР и Германией дружественными отношениями. Все хозяйственные вопросы, включая те, которые возникли в связи с присоединением к СССР новых территорий, разрешены в соответствии с интересами обеих стран.



Стахановцы — многостаночники 1-го Государственного подшипникового завода имени Л. М. Кагановича (Москва) сортировщица **Е. К. Стольников** (слева), работающая вместо 6 на 10 машинах и наладчик **П. Я. Чиликин**, работающий вместо 10 на 15 машинах.
Е. К. Стольникова и **П. Я. Чиликин** выпускают продукцию отличного качества.
Фото М. Криммер Фото ТАСС

В честь XVIII
конференции ВКП(б)

Стахановцы - путьцы

Путьцы 7 околотка дистанции пути по-большевикски борются со снежной стихией.

Путевые рабочие т.т. Иванов, Шадрин, Ключин, Чаиркин и другие под руководством мастера тов. Мараханова показывают образцы работы по очистке снега, выполняют дневные нормы до 150 процентов.

Л. ИЗOTOV.

НАШИ ОБЯЗАТЕЛЬСТВА

Мы, звеньевые колхоза „Беломорский рыбак“, Поньгомского сельсовета, **Ф. Кивечкин**, **А. Семенов** и **И. Федосеев**, в честь XVIII Всесоюзной партийной конференции взяли на себя обязательство выполнить план I квартала по добыче на 100 проц.

Сейчас мы заключили социалистические договоры между звеньями и вызвали на социалистическое соревнование звенья по сельскому хозяйству т.т. **К. Микковой**, **А. Куроптевой**, **А. Микковой**, **А. Кутчиевой** и **С. Дмитриевой**.

Ф. КИВЕЧКИН, А. СЕМЕНОВ, И. ФЕДОСЕЕВ.

Звеньевые колхоза „Беломорский рыбак“.

О мероприятиях по увеличению производства товаров широкого потребления и продовольствия из местного сырья.

Постановление Совета Народных Комиссаров Союза ССР и Центрального Комитета ВКП(б).

Совет Народных Комиссаров Союза ССР и Центральный Комитет ВКП(б) отмечают, что производство товаров широкого потребления и продовольствия из местного сырья в большинстве республик, краев и областей отстает от возрастающего спроса населения на эти товары.

Совершенно недостаточно производство таких товаров повседневного обихода и сельскохозяйственного инвентаря, как телеги, хода, сбруя, деготь, смола, различная тара, гончарные изделия и пр., кирпич, черепица, известь, канифоль, хлопчатобумажные и трикотажные изделия, мебель, обувь, стеклянные и химические изделия, металлоизделия широкого потребления, школьные принадлежности и пр., местное топливо (уголь, торф, дрова и др.), а также продовольственные товары — продукты свиноводства, местного рыболовства, охоты, сбора дикорастущих плодов, ягод, грибов, садоводства и пчеловодства, — производство которых может и должно быть налажено на основе использования местных сырьевых ресурсов силами местной (особенно районной) промышленности и промысловой кооперации.

Отсутствие необходимых прав у местных советских органов распоряжаться продукцией, вырабатываемой местной промышленностью и промысловой кооперацией, недостаточная финансовая заинтересованность, неправильная система планирования, при которой наркоматы местной промышленности союзных республик, Всекопромсовет и Наркомторг СССР устанавливали план производства и использования всех товаров широкого потребления вырабатываемых местной промышленностью и промысловой кооперацией, без учета местных интересов, — привели к тому, что местные органы власти и торгующие организации не были в должной мере заинтересованы в расширении производства товаров широкого потребления, стали на путь иждивенчества, ориентируясь на ввоз этих товаров из других республик, краев и областей.

Так, из РСФСР в районы Средней Азии и Закавказья ввозят шорно-обозные изделия, мебель, из Вологодской и Ленинградской областей в Новосибирскую область ввозят лыжи, из Ленинградской и Тульской областей в Свердловскую и Молотовскую области — замки, кольца для кос, топоры и метлы, из Одессы

в Тульскую область — примусные иголки, в Куйбышевскую, Горьковскую и Челябинскую области ввозят щепные товары, колесную мазь, детские игрушки, в Днепропетровскую область — хозяйственные клещи, оконные задвижки, канцелярские кнопки, примусные иголки, в Саратовскую область — печные дверцы, цедилки для молока, ложки, звонки, щеколды, в Воронежскую область — прищепки для белья, замки, пуговицы, деревянные лопаты, оглобли, метлы, в Ростовскую область — детские кровати, в Казахстан — оконные ручки, пеналы и другие изделия, хотя в этих республиках и областях имеются все возможности для организации производства перечисленных товаров на месте.

Ненужные перевозки изделий из области в область вызываются зачастую узкой специализацией предприятий местной и легкой промышленности, а также промысловой, особенно швейных и обувных фабрик и стекольных заводов.

При наличии мощностей, не использованных в местной промышленности и промысловой кооперации, имеет место организация цехов ширпотреба по переработке отходов на предприятиях союзной и республиканской промышленности, причем производство товаров ширпотреба в цехах ширпотреба зачастую организовано в ущерб основному производству, отвлекая от него часть рабочей силы, оборудования и материалов.

Наличие убыточных цен по ряду товаров широкого потребления, по топливу, местным стройматериалам тормозит производство этих изделий.

Многозвенность и громоздкость управления местной промышленностью и промысловой кооперацией приводят к подчинению одного предприятия ряду хозяйственных организаций, что порождает безответственность местных органов власти и лишает их прав самостоятельно управлять этими предприятиями.

В целях развязывания местной промышленности и предоставления ей широкой возможности проявить инициативу в деле производства товаров ширпотреба, Совет Народных Комиссаров Союза ССР и Центральный Комитет ВКП(б) постановляют:

1.

Об организации и планировании местной промышленности и промысловой кооперации.

1. Отменить существующую практику централизованного планирования производства и использования товаров широкого потребления и продовольствия, вырабатываемых местной промышленностью и промысловой кооперацией, как тормозящую развертывание местной промышленности и порождающую нерациональные межобластные перевозки товаров.

Установить с января 1941 года следующий порядок планирования и распределения продукции местной промышленности и промысловой кооперации:

а) вся продукция предприятий районной и областной промышленности и промысловой кооперации, вырабатываемая из отходов и местного сырья, полностью, а из государственного не дефицитного сырья — 50% (по списку, утверждаемому Экономсоветом при Совнаркоме СССР) остается в распоряжении района, области (края), республики;

б) план производства и использования продукции,

вырабатываемой предприятиями районного подчинения, утверждается рай(гор)исполкомами на основе заданий обл(край)исполкомов Советов депутатов трудящихся и Совнаркомов союзных и автономных республик;

в) план производства продукции (в ассортименте), вырабатываемой предприятиями областного подчинения и промысловой кооперации, утверждается обл(край)исполкомами Советов депутатов трудящихся и Совнаркомом автономных республик на основе заданий Совнаркомов союзных республик.

2. В целях упорядочения руководства работой промысловой кооперации:

а) возложить полностью руководство промысловой кооперацией на обл(край)исполкомы и Совнаркомы союзных и автономных республик;

б) ликвидировать в январе 1941 года Всесоюзный совет промысловой кооперации (Всекопромсовет), Всесоюзный совет лесохи-

мической и деревообрабатывающей промысловой кооперации (Всекопромлесоюз), Всесоюзный металлургический союз промысловой кооперации (Всекопромметаллсоюз), подчинив все краевые, областные металлосоюзы краевым, областным советам промысловой кооперации.

3. Обязать Совнаркомы союзных республик в 2-месячный срок ликвидировать в областях, не имеющих развитой производственной базы, областные отраслевые управления промышленности, укрепив за этот счет областные отделы управления местной промышленности, предоставив им хозяйственные права.

4. Установить, что основной формой управления промышленностью районного подчинения является райпромкомбинат, подчиненный райисполкому, допуская в необходимых случаях с разрешения обл(край)исполкома и Совнаркома республики организацию нескольких отраслевых райпромкомбинатов.

II.

О финансировании предприятий местной промышленности и промысловой кооперации и о порядке установлений цен на товары широкого потребления, производимые местной промышленностью и промысловой кооперацией

5. Установить, что накопления районной и городской промышленности, за исключением фонда директора, остаются в распоряжении районных и городских исполкомов и идут на расширение местной промышленности. Предоставить право рай(гор)исполкомам направлять до 25% получаемых накоплений на жилищное, культурно-бытовое строительство и благоустройство. Разрешить Совнаркомам союзных республик, не имеющих областного деления, Совнаркомам автономных республик и обл(край)исполкомам в случае необходимости отчислять от накоплений районной и городской промышленности до 25% в фонд развития районной промышленности в других районах области (края) республики, не имеющих областного деления.

6. Для организации предприятий по производству товаров широкого потребления и продовольствия из местного сырья, строительных материалов и топлива разрешить Совнаркомам автономных республик и обл(край)исполкомам производить расходы сверх установленных им лимитов по

планам капитальных работ за счет перевыполнения бюджета в доходной части, экономии по расходной части, установленной по отчету за квартал (за исключением ассигнований на народное образование и здравоохранение), а также за счет использования накоплений местной промышленности и собственных средств промысловой кооперации на строительство и организацию местных предприятий до 200 тыс. рублей, городскими и районными исполкомами до 50 тыс. рублей на одно предприятие, а Совнаркомам союзных республик до 500 тыс. рублей на одно предприятие.

7. Разрешить Государственному Банку выдавать возвратный кредит сроком на 1 год, а Промбанку — сроком на 3 года на расширение и организацию производства товаров широкого потребления и продовольствия на предприятиях районной, областной промышленности и промысловой кооперации по ходатайству предприятий до 50 тыс. рублей, обл(край)исполкомов и Совнаркомов автономных республик — до 200 тыс. рублей и Совнаркомов союзных республик — до 500

тыс. рублей на одно предприятие.

8. Разрешить производить строительство, расширение и организацию предприятий по производству товаров широкого потребления и продовольствия стоимостью до 500 тыс. рублей по сокращенной проектно-сметной документации и финансировать эти работы по сметно-финансовым расчетам.

9. Освободить, начиная с 1941 года, вновь организованные предприятия, работающие на местном сырье и отходах, в течение 2 лет работы с момента ввода их в действие:

а) местной, районной и городской промышленности — от налога с оборота, бюджетной наценки и отчислений от прибылей в бюджет;

б) промысловой кооперации — от налога с оборота, бюджетной наценки и подоходного налога.

10. Освободить от обложения налогом с оборота и бюджетных наценок предприятия местной (районной, городской и областной) промышленности и промысловой кооперации по выработке гон-

(Продолжимом, на 3-й стр.)

О мероприятиях по увеличению производства товаров широкого потребления и продовольствия из местного сырья.

Постановление Совета Народных Комиссаров Союза ССР и Центрального Комитета ВКП(б).

(Продолжение)

чарных изделий, черепицы, изделий из камыша, соломы, лозы, а также производство обозных изделий и щепных товаров.

11. Ликвидировать конвенционные бюро при местных органах Наркомторга СССР.

Установить, что на товары, по которым не имеется единых отпускных и розничных цен, утвержденных правительством Союза ССР, цены устанавливаются в следующем порядке:

а) на товары, в том числе местное топливо, производимые предприятиями местной промышленности районного и областного подчинения, промкооперацией, кооперацией инвалидов и предприятиями общественных организаций, отпускные и розничные цены, торговые скидки и накладки утверждаются Сов-

наркоматами союзных республик, не имеющих областного деления, Совнаркоматами автономных республик, край(обл)исполкомами, а в Москве и Ленинграде — горисполкомами; в таком же порядке устанавливаются цены на черепицу, мел, песок местного производства, а также на остальные строительные материалы производства районной промышленности, идущие для продажи населению, но не выше цен, по которым эти товары реализуются для широкого потребления;

б) на товары широкого потребления, вырабатываемые предприятиями республиканского подчинения, отпускные и розничные цены, торговые скидки и накладки утверждаются Совнаркоматами союзных республик.

III.

О цехах ширпотреба и использовании отходов.

12. Обязать Совнаркомы союзных и автономных республик, обл(край)исполкомы и союзные промышленные наркоматы в месячный срок представить на рассмотрение Совета по товарам широкого потребления при СНК СССР предложения о цехах ширпотреба, подлежащих закрытию, и об организации производства товаров, вырабатываемых в подлежащих закрытию цехах ширпотреба, — на предприятиях местной промышленности и промкооперации.

13. Обязать союзные наркоматы передать местной промышленности и промкооперации из цехов ширпотреба оборудование и приспособления, которые не могут быть использованы для основного производства.

14. Возложить на Совнаркомы союзных республик, не имеющих областного деления, Совнаркомы автономных республик, обл(край)исполкомы выявление, учет и распределение всех отходов (за исключением той части отходов, которая распределяется по планам, утвержденным Экономсоветом при Совнаркоме СССР), пригодных для

производства изделий широкого потребления, получаемых на предприятиях союзной и республиканской промышленности.

15. Обязать Наркомчермет организовать на заводах черной металлургии разделочные базы по отбору металлоотходов для производства товаров широкого потребления, не допуская передачи в шихту годного поделочного металла.

16. Разрешить областным, краевым и городским исполкомам использовать для производственных нужд местной промышленности и промкооперации 10% планового сбора и весь сверхплановый сбор олова, снимаемого с консервных банок, всю жечь, сверхплановый лом чугуна, собранного у населения, а также весь сверхплановый сбор цветных металлов.

Разрешить предприятиям местной промышленности и промкооперации использовать цветные металлы (олово, свинец и пр.), добываемые из отвалов и месторождений, не разрабатываемых союзной промышленностью.

IV.

О расширении производства товаров широкого потребления в местной промышленности и промкооперации.

17. Обязать ЦК компартий союзных республик, Совнаркомы союзных и автономных республик, обл(край)комитеты ВКП(б) и обл(край)исполкомы:

а) расширить существующие и организовать новые предприятия по производству металлоизделий

широкого потребления (кастрюли, ножи, вилки, примусы, лампы, лопаты, топоры, замки, скобяные изделия и пр.), хлопчатобумажных тканей, трикотажных изделий, оконного и лампового стекла, стеклянной посуды, гвоздей, шурупов, хозяйственной верев-

ки, шнура, обеспечив потребностью областей и краев в этих изделиях;

б) увеличить сеть мастерских по ремонту велосипедов, швейных машин, патефонов, обуви, мастерских по химической чистке и окраске одежды, а также организовать пункты по скупке у населения ношеной обуви и продаже реставрированной обуви, освободив эти операции от налога с оборота;

в) увеличить повсеместно скупку у населения и предприятий старых резиновых изделий (велосипедные и автомобильные покрышки, камеры, галоши, баллоны) через местную промышленность и промкооперацию;

г) организовать в городах мастерские по починке и регенерации старых резиновых изделий, разрешив продажу этих изделий на местах;

д) организовать мебельные мастерские до полного удовлетворения потребности области (края) и автономной республики в мебели.

Запретить со второго полугодия 1941 года ввоз мебели, производимой как союзной, так и республиканской промышленностью, независимо от расстояния, во все союзные республики, а в РСФСР — во все автономные республики, края и области, за исключением ввоза готовых деталей для производства мебели в Туркменскую ССР, Узбекскую ССР, Таджикскую ССР, Казахскую ССР, Киргизскую ССР, Молдавскую ССР, Калмыцкую АССР и Чкаловскую область;

е) организовать в легкой и текстильной местной промышленности и промкооперации мелкие предприятия по переработке текстильного сырья — шерсти, льна и

пеньковолокна (ткани, валенки, веревку, сети и другие изделия) — на давальческих началах по заказам сдатчиков этого сырья — колхозов, колхозников, единоличников, выполнивших свои обязательства перед государством по этим видам сырья.

При переработке коженого сырья и овчин на давальческих началах, в соответствии с законом о поставке государству коженого сырья, обеспечивать возврат сдатчикам после выделки сдаваемых ими кож, для чего на сдаваемых кожах в присутствии сдатчика делается метка (клеймение, биркование), которая сохраняется на коже до возврата ее с выделки.

18. Установить, что сдатчик — давальец шерсти, льна и пеньки уплачивает деньгами стоимость полученного товара по установленным государственным розничным ценам (за вычетом стоимости сданного сырья по государственным закупочным ценам) и натурой по следующему расчету:

а) за переработку сырья или полуфабрикатов шерсти, льна и пеньки сдатчик оплачивает натурой 50% от веса сырья или полуфабриката, сданного на переработку;

б) за переработку пеньки, за кручение и шорные изделия (веревка, сбура и т. п.) сдатчик оплачивает натурой 25% от веса сырья, сданного на переработку.

19. Установить, что 50% шерсти (кроме мериносовой и метисной), льна и пеньки, получаемых предприятиями в порядке натуроплаты за переработку давальческого текстильного сырья колхозов и колхозников, подлежит сдаче государ-

ственным заготовительным организациям. Остальное количество шерсти, льна и пеньки, а также отходы производства разрешить предприятиям использовать для изготовления дополнительной продукции широкого потребления с продажей на месте.

Мериносовая и метисная шерсть подлежит сдаче полностью государственным заготовительным организациям.

20. Разрешить обл(край)исполкомам и Совнаркоматам автономных республик устанавливать цены на товары, вырабатываемые мелкой районной государственной и кооперативной промышленностью из давальческого сырья колхозов и колхозников, не выше чем на 10% цен на товары союзной и республиканской промышленности.

21. Возложить на Совнаркомы союзных республик, не имеющих областного деления, автономных республик и обл(край)исполкомы разработку и утверждение кондиций (действующих вместо государственного стандарта) на товары широкого потребления, вырабатываемые местной промышленностью, промкооперацией, кооперацией инвалидов и предприятиями общественных организаций из местного сырья, отходов и из местного давальческого сырья.

22. Обязать Совнаркомы союзных и автономных республик принять меры, обеспечивающие выпуск изделий, которые по своим качествам приближались бы к лучшим образцам вырабатываемым союзной промышленностью: изделия должны быть прочные, удобные для пользования и красиво оформлены.

V.

О расширении производства продовольственных товаров.

23. Обязать Совнаркомы союзных и автономных республик, обл(край)исполкомы расширить свинокорм в торговых организациях, а также в местной промышленности и промкооперации, для чего:

а) разрешить всю разницу, получаемую между пролажной ценой и себестоимостью от свинокорма, оставлять в распоряжении торговых предприятий, пицевых предприятий, мельниц с-х мукомолья, столовых, больниц, домов отдыха для использования на расширение подсобных хозяйств по дополнительному производству продовольственных товаров;

б) установить, что свицина, получаемая с свинокормом

кормочных хозяйств (за исключением части, передаваемой Наркоммясомолпрому СССР как возврат постановочного веса), остается для продажи на месте сверх выделяемых фондов;

в) обязать Наркоммясомолпром СССР выделить в 1941 году Наркомторгу СССР 350 тыс. порсят, Центросоюзу — 50 тыс., Наркомпищепрому СССР — 50 тыс. для постановки на откорм с возвратом Наркоммясомолпрому СССР постановочного веса;

г) предложить Наркомторгу СССР и Центросоюзу организовать выращивание порсят для комплектования свинокорма в своих хозяйствах;

д) утвердить на 1941 год план постановки свиней на откорм:

по Наркомторгу СССР	460 тыс. голов,
по Центросоюзу	130 тыс. голов,
по НКПС (Транспортпиту)	60 тыс. голов,
по Наркомлесу СССР (Союзлеспродторгу)	25 тыс. голов,
по Наркомцветмету (продснабам)	10 тыс. голов,
по Наркомпищепрому СССР (мельницам с-х мукомолья)	150 тыс. голов.

е) Обязать Совнаркомы союзных республик, не имеющих областного деления, Совнаркомы автономных республик, обл(край)исполкомы в месячный срок утвердить на 1941 год для

(Окончание см. на 4 странице).

О мероприятиях по увеличению производства товаров широкого потребления и продовольствия из местного сырья.

Постановление Совета Народных Комиссаров Союза ССР и Центрального Комитета ВКП(б).

(О К О Н Ч А Н И Е)

домов отдыха, санаториев, больниц и детских учреждений, предприятий общественного питания, предприятий промысловой кооперации и кооперации инвалидов задания по откорму свиней, предусмотрев полное использование пищевых отходов.

24. Обязать Совнаркомы союзных и автономных республик и обл(край) исполкомы принять меры к увеличению улова рыбы торговыми организациями, местной промышленностью и промкооперацией:

а) установить, что весь улов рыбы предприятий союзного и республиканского подчинения Наркомторга, Центросоюза, НКПС (Трансторгпит), Наркомлеса (Союзлеспродторг), Наркомцветмета (продснабы) и предприятий местной промышленности и промкооперации реализуется на месте сверх установленных фондов, а разница между продажной ценой и себестоимостью реализуемой рыбы остается в распоряжении этих предприятий на расширение подсобных хозяйств по производству продовольственных товаров;

б) обязать Наркомрыбпром СССР и Совнаркомы союзных республик отвести предприятиям организаций, указанных в п. „а“ настоящей статьи, участки и водоемы для улова рыбы сроком на 5 лет, установив, что плохо используемые участки и водоемы должны отбираться и передаваться хорошо работающим организациям;

в) обязать Совнаркомы союзных и автономных республик, обл(край) исполкомы, ЦК компартий союзных республик, обл(край) комитеты ВКП(б) в 2-месячный срок утвердить мероприятия по восстановлению и расширению прудового хозяйства колхозов и организации межрайонных рыбозаводов, снабжающих мальками колхозные водоемы;

г) установить на 1941 год план улова рыбы (не считая улова предприятиями Наркомрыбпрома СССР) по Наркомторгу СССР — 42 тыс. тонн,

по Центросоюзу — 30 тыс. тонн, по НКПС (Трансторгпит) — 6 тыс. тонн, по Наркомлесу СССР (Союзлеспродторг) — 8 тыс. тонн, по Наркомцветмету (общественное питание) — 6 тыс. тонн;

д) обязать обл(край) исполкомы организовать на предприятиях промкооперации производство рыболовных сетей;

е) предложить Экономсовету при Совнаркоме СССР выделять для производства рыболовных сетей необходимое количество пряжи.

25. Обязать обл(край) исполкомы, Совнаркомы автономных республик, Наркомторг СССР, Центросоюз и Наркомпищепром СССР:

а) своевременно подготовиться к сезону заготовки плодов, ягод и овощей урожая 1941 года, увеличив количество плодозаготовительных, вареньеварочных, грибоварочных, сушильных, посолочных и копильных пунктов, особо обратив внимание на развитие производства тары;

б) установить постоянный контроль за хранением заготовленных овощей, плодов и фруктов и их сортировкой;

в) организовать новые и расширить действующие предприятия по производству картофельного крахмала, по переработке жолудей, дикорастущих плодов и ягод.

26. Для расширения технической базы по хранению плодов и овощей в областях, краях и республиках разрешить заготовительным организациям, начиная с 1 января 1941 года, производить начисления на заготавливаемую продукцию (без повышения продажной цены) в следующем размере:

на овощи, свежий картофель и грибы — 1 руб. с центнера на плоды, ягоды, виноград столовый, виноград кишмиш,

Председатель Совета Народных Комиссаров Союза ССР

В. МОЛОТОВ.

9 января 1941 г.

абрикосы для урюка — 3 руб. с центнера.

27. Обязать Совнаркомы союзных и автономных республик, обл(край) исполкомы, ЦК компартий союзных республик, обл(край) комитеты ВКП(б) в 3-месячный срок утвердить план мероприятий по разведению домашней птицы (кур, уток, гусей, индеек).

* * *

Совнарком СССР и ЦК ВКП(б) подчеркивают крупнейшее политическое и хозяйственное значение задачи развязывания местной промышленности и создания для нее возможности проявить инициативу в деле производства товаров широкого потребления.

Настоящим решением создаются все необходимые условия для решительного подъема местной промышленности. Успех этого важнейшего дела зависит теперь от инициативы, настойчивости и энергии руководителей местных партийных и советских организаций и работников местной промышленности и промкооперации.

Совнарком Союза ССР и ЦК ВКП(б) обязывают ЦК компартий союзных республик, облкомы и крайкомы ВКП(б), Совнаркомы союзных и автономных республик, обл(край) исполкомы, райкомы ВКП(б) и райисполкомы широко обсудить и разъяснить настоящее решение в партийных и советских организациях и работникам местной промышленности и промысловой кооперации и принять все необходимые практические меры к проведению его в жизнь.

Обязать ЦК компартий и Совнаркомы союзных республик представить в ЦК ВКП(б) и Совнарком СССР к 1 марта 1941 г., а в дальнейшем представлять ежеквартально отчеты о мерах, принятых по увеличению производства товаров широкого потребления и продовольствия, и о ходе выполнения настоящего постановления.

Секретарь Центрального Комитета ВКП(б)

И. СТАЛИН.

Встретим сплав во всеоружии

Рабочие по ремонту моторов Кемской заводи встречают открытие XVIII Всесоюзной партконференции перевыполнением планов ремонта. Планы ремонта пароходов „Кемь“, „Экспортлес“, „Варполodka“, „Мотокатер“, „Чайка“ и „Май“ перевыполняются.

По заготовке реквизита к сплаву 1941 г. хорошо работают тов. Реттнев, выполняющий нормы выработки на 170 проц., по вывозке реквизита — тов. Кулаков, выполняющий нормы выработки на 125 проц. Также хорошо работают по уборке топляка с рейда

бригады т. т. Я. Кулкина, Кренева, П. Кулкина, они выполняют дневные нормы выработки от 150 до 156 процентов. Бригада тов. Паничева на вывозке топляка с рейда выполняет нормы на 190 процентов.

П. ДЕНИСОВ.

Зам. нач. Кемской заводи.

Англо— германская война

Как уже сообщалось, в Италию прибыл германский авиационный корпус. 10 января пикирующие бомбардировщики из состава этого корпуса атаковали в Средиземном море группу английских судов. По словам германского информационного бюро, причинены повреждения авианосцу, линкору и другим военным кораблям.

В ночь на 11 января германские самолеты подвергли сильной бомбардировке Лондон и Портсмут (Южная Англия). Английское министерство информации отмечает, что разрушения в Портсмуте весьма велики. Следующей ночью и вечером 12 января крупные силы германской авиации бомбардировали Лондон и другие города Англии.

В течение суток 11 января английские самолеты оперировали над побережьем Франции, Бельгии и Голландии. В ночь на 12 января английские бомбардировщики береговой обороны совершили несколько налетов на Германию и Северную Италию.

Законопроект Рузвельта внесен в конгресс

На рассмотрение американского конгресса внесен законопроект о сдаче в аренду и займы американского оружия. Законопроект предоставляет президенту США широчайшие полномочия снабжать предметами вооружения любую страну, оборона которой имеет жизненно важное значение для Соединенных Штатов. По законопроекту разрешается использовать любые американские военные и воздушные базы для оборудования и ремонта предметов вооружения любой такой страны. Согласно законопроекту, американское оружие предоставляется иностранным государствам на любых условиях, какие президент сочтет подходящими.

К 50-летию со дня рождения украинского поэта Павло Тычина (15 января 1941 года).



Украинский поэт-орденоносец, депутат Верховного Совета УССР Павло Тычина.

Заявление ТАСС

В иностранной прессе распространяется сообщение со ссылкой на некоторые круги Болгарии, как на источник информации, что в Болгарию уже переброшена некоторая часть немецких войск, что переброска последних в Болгарию продолжается с ведома и согласия СССР, что на запрос болгарского правительства о пропуске немецких войск в Болгарию СССР ответил согласием.

ТАСС уполномочен заявить, что:

1. если немецкие войска в самом деле имеются в Болгарии и если их дальнейшая переброска в Болгарию действительно имеет место, то все это произошло и происходит без ведома и согласия СССР, так как германская сторона никогда не ставила перед СССР вопроса о пребывании или переброске немецких войск в Болгарию;

2. в частности болгарское правительство не обращалось к СССР с запросом о пропуске немецких войск в Болгарию, и следовательно — не могло получить от СССР какой-либо ответ.

Сводка

О выполнении плана лесозаготовок по Кемскому леспромхозу с 1-го января по 10-е января 1941 г.

Ном. п/п.	Наименование лесопунктов	Выполнение плана в процентах					
		Заготовка			Вывозка		
		1 дек. ян-варя	1 кв.	Годовой план	1 дек. ян-варя	1 кв.	Годовой план
1.	Вангозеро	52,5	4,0	1,8	41,5	3,3	1,7
2.	Егут	57,7	4,8	2,4	54,6	4,1	2,3
3.	Авнепорог	86,0	7,1	3,5	46,4	3,5	2,0
4.	Авнеозеро	27,4	2,3	1,1	42,0	3,3	1,7
5.	Сянда	55,0	4,7	2,1	56,0	4,5	2,3
	Итого по ЛПХ	55,9	4,6	2,2	48,0	3,7	2,0

Зам. ответ. редактора Ан. БАЛАГУРОВА.