

ОРГАН КЕМСКОГО  
РАЙКОМА КП(б)  
КАРЕЛО-ФИНСКОЙ ССР  
И  
РАЙСОВЕТА ДЕПУТАТОВ  
ТРУДЯЩИХСЯ

Выходит  
12 раз в месяц.

# Советское Беломорье

АДРЕС РЕДАКЦИИ:  
ГОРОД КЕМЬ,  
ПРОСПЕКТ ЛЕНИНА, 21.

Тел. редакции 95.

№ 34 (1376)

21 марта 1941 года, пятница

ЦЕНА 8 КОПЕЕК.

## ЗА ЧИСТОТУ И ПОРЯДОК НА ПРОИЗВОДСТВЕ

Навести чистоту на предприятиях, повседневно поддерживать и тем самым покончить с бескультурьем, захлапленностью и грязью—задача, которую нужно решить безотлагательно. Таково решение XVIII Всесоюзной конференции ВКП(б).

Почему так остро встал вопрос об элементарной культуре на производстве, о наведении большевистского порядка на каждой фабрике, на каждом заводе? Да потому, что без чистоты и порядка современное предприятие не может нормально работать.

Доказано, что там, где нет чистоты и порядка, там, где загрязнены заводские цеха, дворы, мастерские, где сырье, инструменты, полуфабрикаты валяются в беспорядке, там не может быть действительно высокопроизводительной и высококачественной работы, там создается обстановка безответственности, расхлябанности, расшатанной дисциплины.

На XVIII партконференции приводилось немало примеров того, какой ущерб приносит государству грязь и беспорядок на предприятиях.

Тов. Маленков в своем докладе на конференции рассказал, как загрязнен Магнитогорский завод. Для того чтобы пробраться в цеха этого завода, приходится взбираться на горы окалины и спотыкаться о разный хлам.

На тысячи и миллионы рублей браку получается от захлапленности рабочего места. Из-за грязи в цехах, складах, дворах на некоторых заводах и фабриках портится сырье, в него попадают мусор и посторонние предметы.

Немало бескультурья у нас еще на железных дорогах, на вокзалах и станциях: на полу валяются окурки, бумажки, просто мусор; стены загажены. Часто вокзал или порт своим внешним видом наводит уныние на пассажира.

Во многих предприятиях и учреждениях нашего района наблюдается грязь, бескультурье, захлапленность. При узлом комитете ст.

Кемь создана комиссия по борьбе за чистоту и культуру на производстве. Бригады выявили много лишнего оборудования в различных службах, а особенно в депо. Комсомольцы города Кемь проверили 33 предприятия и обнаружили, что почти во всех организациях царит грязь, бескультурье, захлапленность, что, безусловно, отражается на нормальной работе этих предприятий.

Директор завода, начальник цеха, начальник вокзала—вот кто прежде всего отвечает за наведение чистоты и порядка на предприятиях.

Тов. Маленков в своем докладе на XVIII конференции ВКП(б) советовал руководителям предприятий «завести такой порядок, чтобы один дежурный по смене, принимая смену, а другой, сдавая ее, следили за тем, в каком состоянии цеха находятся в смысле чистоты».

Но и сами рабочие обязаны бороться за чистоту, содержать в порядке рабочее место. Это прямая производственная обязанность каждого!

Чистота и порядок на производстве—свидетельство высокой дисциплины рабочих, их заботливого отношения к народному добру.

XVIII Всесоюзная конференция ВКП(б) потребовала «навести и повседневно поддерживать чистоту и элементарный порядок на предприятиях и на железных дорогах». Это значит, что за чистотой и порядком надо следить каждый день, каждый час, что поддержание чистоты и порядка должно войти в привычку, должно стать обязательной потребностью каждого работника. Нарушители чистоты и порядка, неряхи и невежды, те, кто загрязняют государственные и общественные предприятия, заслуживают строгих мер; взыскания.



Народный поэт Белорусской ССР Янка Купала. За выдающиеся работы в области литературы ему присуждена первая сталинская премия в размере 100.000 рублей.

## Своевременно доставляют почту

Многие письмоносцы-колхозники успешно справляются с порученной работой. Колхозница Пильдозерского сельсовета Лукерья Алексеевна Иванова бесменно работает 8 лет почтовиком.

Несмотря на свой 48-летний возраст, летом на лодке, а зимой на лошади Лукерья Алексеевна своевременно доставляет почту за 30 километров на Энгозеро. За все время она не имеет брака в работе.

Надо отметить и работу колхозника-почтовика Калгалакшского сельсовета Николая Вячеславовича Ефремова, который второй год своевременно доставляет почту—летом пешком, а зимой на лыжах или на оленях.

По дороге Маслозеро—Подужемье аккуратно доставляет почту лесозаготовителям и колхозникам 60-летний Дмитрий Александрович Савин. Надсмотрщик низовой связи т. т. Мартынов, Калинин и Мехнин в совершенстве овладели лыжным спортом. Сейчас они обходят свои участки на лыжах и устраняют повреждения абонентов за 2—3 часа.

П. КУКШИЕВ.

И. о. нач. райотдела связи.

## Урегулировать вопрос с нормами и расценками

На Авнепорожском мехлесопункте производится механизированная погрузка и разгрузка леса трособлочной системой ЦНИИ лесосплава. Эта система повышает производительность труда в 3—3½ раза.

В течение февраля и марта с. г. в отдельные дни производительность труда, по сравнению с ручной работой, повысилась на погрузке и разгрузке в два с лишним раза.

Однако достигнуть полной проектной производительности пока не представилось возможным из-за больших перебоев в работе тракторного парка, вследствие чего порожняк и груженные комплекты подаются с большими переоями, и рабочие простаивают значительное время. Кроме этого не урегулирован вопрос с расценками на погрузочно-разгрузочных работах.

Кемский леспромхоз 27 февраля 1941 года спустил Авнепорожскому мехлесопункту нормы и расценки на ручные работы по погрузке и разгрузке, по которым предусмотрено за погрузку одного фетметра крупнотоварника выплачивать 53,5 копейки. Надо отметить, что на верхних складах осталось прошло-

годней древесины 18.000 кубометров, которая почти целиком вмерзла в землю, и для погрузки на тракторные сани потребовались большие, трудоемкие работы.

Рабочим приходится ломами и другими способами откатывать каждое дерево, и только после этого предоставляется возможность грузить. Для оплаты этой работы расценок не имеется, что вызывает справедливые нарекания рабочих, создается угроза еще на один год оставить высококачественную древесину.

Аналогичное положение и с расценками по разгрузке. Леспромхоз спустил расценки на разгрузку одного кубометра древесины двухбарабанной лебедкой—17 коп. Фактически же разгрузка производится трособлочной системой—трактором-самоходом. Следовательно, расценки должны строиться из расчета производства работ трактором-самоходом.

Подобная неясность с нормами и расценками не создает стимула для поднятия производительности труда, для полного использования механизмов.

Е. РОЗЕНМАН.

Научный сотрудник ЦНИИ лесосплава.

## Нужна практическая помощь

По решению ЦК ВЛКСМ с 6 по 20 апреля этого года проводятся массовые соревнования комсомольцев по гимнастике. Это—крупное военно-спортивное мероприятие в комсомольских организациях. Гимнастика является неотъемлемой частью физической культуры, без гимнастики не может обойтись ни один физкультурник.

В программе соревнований говорится, что комсомольцы без надлежащей подготовки допускаться к соревнованиям не будут. Поэтому задача каждой комсомольской организации нашего района—немедленно приступить к подготовке соревнований. Надо добиться того, чтобы комсомольцы и вся молодежь ежедневно тренировались, готовились к этому второму этапу кросса. Однако по подготовке к соревнованиям сделано очень мало.

Райком комсомола орга-

низовал 20 групп, выработал график проведения занятий и дальше этого дело не идет. Большинство групп к занятиям не приступили, так как комсомольцы не ознакомились с графиком, а руководители этих групп не знают, что им поручена большая работа. Только поэтому занятия срываются, а помещения, предназначенные для занятий, остаются не использованными. Комиссия по военно-физкультурной работе при РК комсомола ничего не сделала по подготовке к соревнованиям.

До начала соревнований осталось 15 дней. Время не ждет. Военно-физкультурная комиссия РК комсомола должна усилить руководство комсомольскими организациями, оказать им практическую помощь в подготовке к гимнастическим соревнованиям.

В. БОРИСОВ.



# СОБРАНИЕ ПАРТИЙНОГО АКТИВА КЕМСКОГО РАЙОНА

## Из доклада секретаря РК КП(б) тов. М. К. Шумилова на собрании партийного актива Кемского района

15 марта собрание партийного актива Кемского района заслушало доклад секретаря районного комитета партии тов. Шумилова об итогах XVIII Всесоюзной конференции ВКП(б).

—В 1940 году все промышленные предприятия района,—говорит докладчик,—выполнили план всего на 84 проц. Леспромхоз выполнил план на 67,8 проц., лесозавод № 1—на 74,9 проц., шпалозавод—на 52,2 проц. Несмотря на все возрастающее техническое оснащение рыбацких колхозов, лов рыбы в районе из года в год уменьшается. Так, в 1938 году было выловлено свыше 20 тысяч центнеров, а в 1940 году—всего лишь 17 тысяч. Докладчик резко критикует Наркомрыбпром республики, который не стремится к увеличению рыбодобычи, а плетется в хвосте отсталых настроений, и, вслед за некоторым невыполнением плана, ежегодно снижает задание. В 1938 году план составлял больше 26 центнеров рыбы, на 1939 год Наркомрыбпром уже запланировал 24 тысячи центнеров, а в 1940 году план был почему-то снижен до 18.200 центнеров.

Причины отставания промышленности и транспорта Кемского района кроются в недостаточной культуре производства, в плохой дисциплине труда на предприятиях, в укоровившейся штурмовщине, в отсутствии проверки исполнения.

Директор Кемского леспромхоза тов. Ильин уже давно разослал приказ Наркомлеса о том, что бригады лесорубов и возчиков создаются на каждом лесопункте, что всякий переход из одной бригады в другую может состояться лишь с разрешения начальника лесопункта. Этот приказ не выполняется. На предприятиях леспромхоза по существу нет бригад, лесорубы и возчики, путем личного сговора, строят так называемые бригады в 2—3 человека.

В лесных организациях не изжиты антимеханизаторские настроения. Так, на Авнепорожском лесопункте изобрели „теорию“ о непригодности мощных тракторов „Сталинцев“ на лесовывозке. Для того чтобы оправдать эту „теорию“, лесопункт вывозил в январе на 11 тракторах... 160 кубометров древесины в сутки (!), меньше, чем по 15 кубометров на трактор, в то время, как возчик лесопункта Сянда т. Сафро-

нов вывозит на лошади по 23 кубометра в день. Только после вмешательства райкома партии, который вскрыл и устранил действительные причины плохой работы тракторов, заключавшиеся в неправильной оплате труда трактористов, в расхлябанности трудовой дисциплины и в обезличке тракторного парка, суточная вывозка повысилась до 700 кубометров.

Партийным организациям района целиком присущи недостатки, отмеченные в докладе на XVIII партконференции товарищем Маленковым. Они не вникают в существо работы своих предприятий, не изучают их экономики и сводят свои функции повседневного контроля за деятельностью предприятий к периодическим обследованиям и поверхностным решениям. Часто решения выносятся, что называется, невпопад, а хорошие решения не проверяются и не выполняются.

Партийная организация лесозавода № 1 обсудила очень важный вопрос о простоях лесопильных рам, а решение по этому вопросу почему-то посвятила... заготовке и подвозке дров в поселок. Простой лесопильных рам, конечно, не сократились. В январе 1941 года эта же партийная организация обратила внимание на возросшее количество нарушений трудовой дисциплины на заводе. На собрании было вынесено хорошее решение о том, чтобы послать в цеха и в общежития группу агитаторов для разъяснения Указа Президиума Верховного Совета СССР от 26 июня 1940 года, заводу каждое нарушение трудовой дисциплины было предложено обсуждать на рабочих собраниях. Однако агитаторы ни в цеха, ни в общежития не пошли, собрания рабочих не проводятся. В феврале на заводе было 43 случая нарушения Указа, а за 8 дней марта—19.

—Партийная организация нашего района,—заканчивает тов. Шумилов,—вооруженная решениями XVIII Всесоюзной конференции ВКП(б), примет все меры к тому, чтобы устранить недостатки в работе промышленности и транспорта, будет упорно и настойчиво бороться за выполнение планов в промышленности и на транспорте.

## ИЗ РЕЧИ ТОВА. ФЕДОТОВА

(Директор Кемского лесоперевалкомбината)

Вполне правильно указал в своем докладе тов. Шумилов на недостатки в работе перевалкомбината. Нужно сказать, после решения XVIII партконференции мы сразу же приступили к их практической реализации, обратив особое внимание на простои, поднятие производительности труда и укрепление трудовой дисциплины. Должен отметить, что на протяжении последних лет лесоперевалкомбинат не выполнял установленной программы и только потому, что не один год не было полной подачи древесины из-за невыполнения плана заготовки и приплав ее поставщиками. Кроме того, из года в год мы недополучали шпальник. Например, в 1939 г.

вместо 55900 куб. получили 8800 и в 1940 году вместо 80600 получили 57300 куб. Поэтому мы не додали государству огромное количество шпала. Надо отметить и то, что поставка других деловых сортиментов сырья выполнена поставщиком только на 53,7%.

Наши обращения к лесозаготовителям об улучшении работы остаются без внимания. А управляющий трестом тов. Курочкин дал распоряжение по сути дела отменяющее стандарт на шпальник. Но он не хочет своей ошибки исправить, объясняя это тем, что хочет ввести в западь серию „штрафных“ кошелей, забыв об Указе Президиума Верховного Совета СССР от 10 июля 1940 года.

Далее хочется напомнить бывшему инструктору РК КП(б) тов. Старцеву, теперь секретарю партбюро лесозавода № 1, о недопустимости нарушения единоначалия. В чем это выразилось? Это выразилось в том, что мне пришлось уволить члена ВКП(б) т. Перепелкина, ввиду отказа его перейти на другую работу и как неуправляющего с работой. Тов. Старцев дал совет Перепелкину не обжаловать мои действия через советские организации, а просто жить без работы, мол, придет время и тебе за счет дирекции оплатят твоё безделье. И вот оклеветанный таким советом т. Перепелкин с 20 января бездельничает и платит партвзносы по 20 коп. в месяц.

## ИЗ РЕЧИ ТОВА. БРОВКОВА

(Секретарь РК ЛКСМ)

XVIII партконференция поставила большие и серьезные задачи перед комсомольскими организациями. Комсомольские организации должны повернуть свое внимание к фабрике, к заводу, к шахте, к железной дороге.

Комсомольские организации нашего района сделали только лишь начало в этой работе. На узле Кемь

организована комиссия по экономии и 20 инициативных комсомольских групп, которые выявили много недостатков в цехах. Сейчас комсомольские группы проводят работу по устранению выявленных недостатков.

Комсомольцы города провели проверку культурного и санитарного состояния учреждений и пред-

приятий. Особенно в антикультурном состоянии содержится помещение разнопромышленной артели (пред. тов. Морозов), Дома культуры (зав. тов. Симон), бани (зав. тов. Воробьев) и другие.

Комсомольцы лесозавода и перевалкомбината до сих пор еще ничего не делают по вопросу экономии и культуры на производстве.

## ИЗ РЕЧИ ТОВА. ЯКОВЛЕВА

(Секретарь узлового парткома станции Кемь)

В своем докладе на XVIII партконференции тов. Маленков остановился на недостатках в работе партийных организаций по руководству промышленностью и транспортом. Эти указанные недостатки относятся и к нашей партийной организации узла ст. Кемь.

За 15 дней марта простой в промывке паровозов при задании 14 часов составляет 19 часов. Вагонно-ремонтный пункт не выполняет среднего ремонта вагонов. Например, в январе при

задании отремонтировать 30 вагонов отремонтировано 17, в феврале—18 и за 15 дней марта—12 вагонов. План годового осмотра вагонов и оборудования автопарков не выполняется, а также не выполняется план промывки паровозов.

Правда, с выполнением плана погрузки наш узел справляется неплохо. Например, в январе план погрузки выполнен на 101 проц. и в феврале—на 119 проц. В эти месяцы тран-

зитный и грузовой простой также был выполнен.

На подьемочный ремонт паровозов в депо Кемь отпущено 16250 рублей, на промывочный ремонт—1871 руб. И эти средства уже перерасходуются. В январе израсходовано на промывочный ремонт 2383 руб., в феврале—2183 руб.

Сейчас задача парторганизации узла состоит в том, чтобы повседневно выполнять решения XVIII партконференции.

## ИЗ РЕЧИ ТОВА. КУРОЧКИНА

(Управляющий трестом „Севкареллес“)

В своем докладе на XVIII Всесоюзной конференции ВКП(б) тов. Маленков указал на ряд наркоматов, систематически не выполняющих правительственные задания. К числу невыполняющих программу относятся и Наркомлес.

В чем причина того, что лесозаготовители из года в год не выполняют правительственную программу?

Основная причина нашей плохой работы—отсутствие культуры на производстве. Во всей нашей работе сквозит кустарщина и штурмовщина. В первые месяцы работа начинается с „раскачки“. Это было в прошлые годы, а также

получилось и в первом квартале 1941 года.

На 10-е марта трест „Севкареллес“ выполнил программу по вывозке на 50,1 проц., по заготовке—на 58,8 проц. Особенно плохо работают тракторные базы, которыми кварталный план по вывозке выполнен на 44,3 проц.

Для того, чтобы выполнять решения XVIII Всесоюзной конференции ВКП(б) и лучше работать,—надо научить людей, рабочих лесной промышленности культурно работать, культурно руководить. Надо решительно покончить с системой „раскачки“. План-график должен вы-

полняться ежедневно каждым отдельным рабочим, каждым отдельным трактором, каждой автомашиной, лошадью. Нужно покончить с кустарщиной, укоровившейся в лесу, укрепить дисциплину и единоначалие.

Нельзя не отметить, что и работники Кировской железной дороги мало действуют на выполнении плана. Как правило, первая половина месяца проходит при плохой подаче вагонов против утвержденного графика. Железнодорожники также, как и лесозаготовители, болеют порочной болезнью—штурмовщиной.



## Образцово подготовиться к первому тиражу

7 и 8 июня 1941 г. в гор. Петрозаводске проводится первый тираж Займа третьей пятилетки (выпуск 3-го года). Чтобы образцово подготовиться к тиражу, уже сейчас райкомсод и горкомсод разработали план мероприятий по проведению общественного смотра работы сберегательных касс и комсодов по Кемскому району.

19 марта созывался райкомсод. Гл. бухгалтер райсберкасс т. Цветков в докладе указал, что план мобилизации средств в первом квартале выполнен всего лишь на 36 проц. Особенно плохо поступают взносы по госзайму с колхозников Шуерецкого, Маслозерского, Подужемского и Гридинского сельсоветов.

Не выполнен план по привлечению вкладов. Вместо прилива сберкасса имеет отлив 350 000 руб. Отсев подписки по госзайму составляет 80 000 руб. На 14665 руб. не роздано облигаций выбывшим подписчикам. Все это есть следствие бездеятельности низовых комсодов и отсутствие руководящей роли над комсодами со стороны профсоюзных организаций.

Выступающие в прениях т. т. Годнев, Нечаев, Соловьева и другие отметили, что комсоды работали по-компанейски, от случая к случаю. Они до сих пор не заинтересовались работой сберегательных касс, недостаточно занимались вопросами коллективного страхования жизни трудящихся. Отсюда охват стра-

хованием по району составляет 30 проц.

Собрание райкомсода постановило—с 20 марта по 1 мая провести общественный смотр работы сберкасс и комсодов. В конце марта будет проведено выездное заседание горкомсода на ст. Кемь, Райкомсода—в сельсоветах и в поселковом Совете. В крупных низовых комсодах намечено поставить доклады с отчетами о работе комсодов. Профсоюзные организации должны до собрания проверить деятельность комсодов.

Задача профактива—мобилизовать широчайшие массы трудящихся на выполнение плана мобилизации средств, на образцовую подготовку к первому тиражу.

**Ф. КОНОВАЛОВ.**  
Зав. горфо.

## Получили прочные знания

18 марта допризывники села Шуерецкое закончили допризывную подготовку.

Командиры запаса т. т. Галанин и Сизюхин сумели по-деловому организовать учебу. Занятия проходили организованно, доходчиво,

чувствовалась твердая дисциплина. И результаты работы налицо. Большинство допризывников зачеты сдали только на „отлично“ и „хорошо“. Отлично изучили военное дело т. т. Лежнев, Федосеев и другие.

Закончив учебу, допри-

зывники взяли обязательство—закрепить свои знания и повседневно повышать свой кругозор, продолжать изучать военное дело, чтобы в Красную Армию прийти с прочными военными знаниями.

**И. КУХАРЕВ.**  
**Е. СТАЛЮКОВ.**

## Весенний уход за озимыми

Озимые растения весной выходят из-под снега, как правило, несколько ослабленными. Это и понятно: во время перезимовки они теряют часть накопленных с осени питательных веществ (напр., сахар), терпят кое-какие повреждения от частичного разрыва корней и т. д. Но так как узел кущения остается живым, он с весны дает придаточные корни и пускает новые стебли. Правильный уход за посевами в дальнейшем определяет и решает успех борьбы за высокий урожай.

Серьезную опасность для озимых представляет ледяная корка, появляющаяся на полях весной при чередовании оттепелей и морозов. При нормальном снежном покрове ледяная корка образуется поверх снега, а при недостатке или отсутствии его—на поверхности почвы. Иногда появляется „висячая“ корка, которая ломается под ногами. Может образоваться и так называемая „притертая“ ледяная корка, плотно прижатая к поверхности почвы. Она наиболее вредна, так как лишает озимые воздуха и повреждает узлы кущения и корешки.

Ледяные корки (кроме „притертой“) надо разбивать тяжелыми катками. Если же появилась „притертая“ корка, ее следует посыпать темным порошком сухой земли, торфа или угольной пылью. Это ускоряет таяние. Хорошо действует так же равномерная

подсыпка снега—под ним корка быстро исчезает.

Весенняя талая застоявшаяся вода, особенно если она долго держится на полях, ведет к вымоканию посевов и даже гибели их. Поэтому необходимо своевременно спустить воду с полей там, где она может застояться.

Важнейшим приемом станхановской агротехники ухода за посевами является ранняя весенняя подкормка озимых с последующим боронованием. Такая подкормка широко практикуется ефремовцами и стопудовиками. По оттаивающей почве разбрасывается птичий помет или минеральные удобрения. Затем, как только позволяет состояние почвы, приступают к боронованию. Оно производится на всех массивах ржи и пшеницы с хорошо укрепившимися растениями. Тяжелые бороны пускаются в один-два следа (в зависимости от уплотненности почвы) поперек рядков.

Что дает весеннее боронование? За зиму почва сильно уплотняется, и на ней часто образуется корка, которая затрудняет нормальное поступление воздуха и тепла к корням растений, иссушает почву. А без тепла, воздуха и воды прекращается накопление плодородия земли. На озимых с уплотненной почвой нельзя ждать пышной растительности. Такую землю надо разрыхлить путем боронования.

Боронование озимых способствует, кроме того, уничтожению сорняков, очищает поля от отмерших частей растений, которые часто являются рассадниками вредного грибка „снежной плесени“ и других заболеваний.

К боронованию озимых надо приступать немедленно, как только почва перестанет „мазать“; более позднее боронование может нанести вред, особенно на пересохшей почве.

Не следует бороновать те участки, где происходит так называемое „выпирание растений“, где узел кущения и частично корни растения обнажены. На таких участках нужно производить прикатывание посевов независимо от типа почвы. На легких же супесчаных почвах боронование озимых надо производить с осторожностью, посоветовавшись предварительно с агрономом.

Правильный уход за озимыми приносит серьезную прибавку урожая. В этом году надо наиболее полно использовать все средства борьбы за высокий урожай, чтобы выполнить задание партии и правительства о сборе 7 миллиардов 900 миллионов пудов зерновых культур.

**Проф. В. РУМЯНЦЕВ.**

## ПИСЬМА В РЕДАКЦИЮ

### Больше внимания добровольному страхованию

Сверхкладное или добровольное страхование скота имеет огромное значение в деле хозяйственного укрепления колхозов. К примеру взять такой факт. Колхоз „Красная заря“ в 1940 году застраховал скот в добровольном порядке и уплатил страховых взносов за год 390 руб. В течение страхового года пала корова. Колхозу выплатили 1683 руб. сверхкладного страхования и 300 руб. как страховое вознаграждение по обязательному окладному страхованию.

Несмотря на то, что этот вид страхования материально укрепляет колхоз, многие председатели колхозов недооценивают значения сверхкладного страхования. Например, председатель подужемского колхоза „Искра“ т. Пав-

лов никак не согласился включить в смету расходов на 1941 г. сверхкладное страхование скота, считая, что такие расходы излишни. Между тем еще в прошлом году здесь пало 2 коровы, и колхоз понес убыток.

До сих пор не застраховали скот в добровольном порядке колхозы Маслозерского, Вокшозерского и Пильдозерского сельсоветов, хотя в этих колхозах ежегодно бывает падеж скота. Колхозы терпят убытки, а руководители колхозов не придают внимания страхованию.

Больше уделять внимания добровольному страхованию скота—задача каждого руководителя колхоза, каждого колхозника.

**А. БАЛАГУРОВ.**

### Неуклонно выполнять закон о подоходном налоге с населения

Шестая сессия Верховного Совета СССР приняла новый закон о подоходном налоге с населения. Статья 33 говорит, что „За несвоевременное представление финансовыми органами отчетов об удержании налога с рабочих и служащих, а также за несвоевременное или неполное представление сведений, необходимых для обложения налогом других граждан, лица, ответственные за представление сведений и отчетов, подвергаются штрафу до 100 рублей. Представление заведомо неверных сведений влечет за собой ответственность в уголовном порядке“.

Инструкция НКФ СССР от 28 апреля 1940 года обязывает предприятия, учреждения и организации сообщать райфинотделам 15

числа каждого месяца необходимые для обложения налогом сведения за предыдущие месяцы о выплатах гражданам за поставленные изделия, сельскохозяйственные продукты, произведенные работы, оказанные услуги и т. п.

На проводимых семинарах со счетными работниками мы всегда особенно заостряем вопрос счетной дисциплины. Но до сих пор многие бухгалтеры продолжают нарушать советский закон. Следует еще раз напомнить бухгалтерам предприятий и учреждений о том, что никто не дал права нарушать советский закон и что нарушители законов будут привлекаться к ответственности.

### Устранить имеющиеся недостатки

При Кемском городском Совете депутатов трудящихся имеется коммунальный трест (директор тов. Костин). В распоряжении этого треста имеются две парикмахерские, баня, конный обоз и общежитие возчиков.

Надо сказать, что в работе этих предприятий имеется много недостатков. В парикмахерских нет белья. Приходится одной салфеткой обслуживать несколько клиентов. С внешней стороны баня неплохая. А как зайдешь в помещение, то увидишь, что скамейки пришли в ветхость, двери в парной требуют ремонта, табуреток,

вешалок и зеркал душ не имеет.

Хуже обстоит дело с общежитием. Возчики после работы не смогут культурно отдохнуть. Матрацы грязные, простыней, подушек и чайной посуды нет, помещение общежития содержится в грязном, антисанитарном состоянии. За все эти безобразия должны отвечать заведующие предприятиями. Спрашивается, где же руководитель треста тов. Костин? Почему не интересуется он судьбой и работой этих предприятий? На это нам пусть ответит городской Совет депутатов трудящихся.

**Очевидец.**

### БЛАГОДАРИЮ ЗА ЗАБОТУ

Мой ребенок был сильно болен. Детский врач т. Коношенков и медсестра т. Бутыленкова чутко, внимательно отнеслись к больному. В любое время дня и ночи по вызову они приходили

к больному и оказывали ему нужную помощь. Сейчас ребенок здоров.

Я благодарю т. т. Коношенков и Бутыленкову за оказанную заботу и помощь.

**А. СТАХЕЕВ.**



## БОРЬБА НА СРЕДИЗЕМНОМ МОРЕ И В АФРИКЕ

Особенности Средиземного моря отражаются на характере борьбы между английским и итальянским флотами.

В Средиземном море, вследствие прозрачности его воды, авиация легко выслеживает приближение подводных лодок. Таким образом, главная роль в борьбе на Средиземном море выпадает на долю надводного флота.

Английский военно-морской флот в Средиземном море имеет некоторый перевес над итальянским.

Большинство английских линкоров и крейсеров превосходит итальянские корабли в артиллерийском вооружении и броне. Итальянские же корабли превосходят английские по своей быстродности.

В январе в Италию был переброшен германский авиационный корпус. Вскоре объединенные силы итапо-германской авиации атаковали в Средиземном море у Сицилии английскую эскадру, которая сопровождала транспорты с вооружением. В результате воздушной атаки английский флот понес значительные потери (был потоплен английский крейсер „Саутгемптон“). В свою очередь английская авиация атаковала Катанию (Сицилия) — базу германского авиационного корпуса. В Катании, по английским сообщениям, были уничтожены ангарты и самолеты.

Активность германской авиации может на некоторое время затруднить действия английских морских сил в Средиземном море и нанести удары их базам. Но пока преимущество на море попрежнему продолжает оставаться за английским флотом, который затрудняет Италию связь с ее владениями в Африке.

В Северной Африке военные действия между Англией и Италией особенно оживились с конца 1940 года. Английское командование сосредоточило в Египте к декабрю армию силою до 250 тыс. человек. В основном эта армия состояла из моторизованных и танковых войск. Итальянцы имели в Северной Африке (в Ливии) две ар-

мии (10-ю и 5-ю) силою до 300 тыс. человек под командой маршала Грациани.

В декабре английская армия внезапно перешла в наступление против 10-й итальянской армии и нанесла ей крупное поражение, заняв Сиди-Баррани и Бардию. В декабре и январе англичане разбили не менее 6 итальянских дивизий 10-й армии и заняли итальянские военно-морские и авиационные базы: Бардию, Тобрук, Дерну. В плен было захвачено свыше 100 тысяч итальянцев.

В феврале английские войска продолжают вести наступление и заняли последний опорный пункт итальянцев в Ливии — столицу провинции Киренаика — Бенгази. Бенгази — крупный торговый порт, военно-морская и авиационная база, прочно укрепленная итальянцами.

Вследствие больших потерь живой силы и вооружения итальянская армия в Ливии очутилась в тяжелом положении. Господство английского военно-морского флота в Средиземном море затрудняет подвоз подкреплений из Италии в Африку для армий Грациани.

Кроме операций в Северной Африке англичане начали в январе наступление также и в Восточной Африке. Здесь английские войска вторглись в итальянскую колонию Эритрею, а отдельные части вступили в Абиссинию. Итальянские войска отступили. Главный удар английские войска наносят вдоль железной дороги.

В Кении, а также на северных и южных границах Абиссинии итальянские войска отходят под натиском англичан. Английская печать сообщает, что в Абиссинии организованы партизанские отряды для борьбы с итальянскими войсками. Абиссинский негус (король) прибыл на английском военном самолете в Абиссинию, чтобы возглавить борьбу против итальянцев.

Таким образом, борьба между Англией и Италией на Средиземном море, а также в Африке приняла широкие размеры. **Полковник А. КСНОНЕНКО.**

## Прибытие в Москву группы советских граждан из Франции

18 марта в Москву из неоккупированных районов Франции приехала первая большая группа новых советских граждан. Прибывшие — рабочие - революционеры Литвы, Латвии, Эстонии, Бессарабии, Западной Украины и Белоруссии — бывшие бойцы интернациональных бригад испанской республиканской армии, долгое время содержавшиеся в концентрационных лагерях.

На пути от границы Советского Союза и в Москве отважных бойцов тепло встретили делегации МОПР.

Почетные гости столицы в этот же день выехали в дом отдыха ЦК МОПР СССР. Медицинские комиссии определяют состояние здоровья каждого из прибывших, после чего они будут отправлены в санатории для восстановления своего здоровья.

Закончив лечение и отдых, они вернутся в родные города к своим семьям.

## Утверждены первые 140 тысяч участников ВСХВ

Через 2 месяца откроется Всесоюзная сельскохозяйственная выставка. Широко развернувшееся в стране соревнование за право участия на Всесоюзной сельскохозяйственной выставке дало свои замечательные результаты. Сотни тысяч колхозов, бригад, звеньев и передовиков перевыполнили показатели, установленные для участников выставки. Далеко по неполным данным, на местах зарегистрировано около 400 тысяч заявлений на право участия на выставке. Срок отбора кандидатов истек 1 марта, но эта работа продолжается по всему Советскому Союзу.

Главным комитетом утверждены первые 140 тысяч участников выставки. Среди них много колхозов и районов, обеспечивших высокие показатели одновременно по нескольким отраслям хозяйства. Колхоз имени Сталина, Сальского района, Ростовской области, утвержден участником выставки по 11 показателям. Эпонаты этого колхоза, материалы об опыте его работы займут целый зал в павильоне „Зерно“. Они наглядно покажут, как в засушливых степях было создано цветущее многоотраслевое хозяйство колхоза, неделимые фонды которого превышают 5,5 миллиона рублей. Доходы здесь возросли до 630 рублей с каждого гектара земли. Это в 2½ раза больше, чем получал колхоз, когда он вел только зерновое хозяйство.

(ТАСС).

## ОБЗОР ИНОСТРАННЫХ ТЕЛЕГРАММ

После некоторого затишья на англо-германском фронте вновь усилилась активность германских военно-воздушных сил. В ночь на 19 марта крупные соединения германской авиации произвели налет на военно-промышленные объекты Англии. Особенно сильной атаке подвергся город Гулль — один из крупнейших английских морских портов (на северо-востоке Англии). Агентство Рейтер связывает бомбардировку Гулля с намерением немцев сосредоточить удар против английского торгового судоходства.

Английская авиация в ночь на 18 и в ночь на 19 марта совершила налеты на промышленные районы, доки и морские порты Северной Германии. Большое количество бомб было сброшено на портовый город Киль и его окрестности.

На албанском фронте итальянцы пытались 18 марта предпринять атаки местного характера, но не добились успеха.

На центральном участке фронта активно действовала артиллерия обеих воюющих сторон.

В Северной Африке итальянские самолеты бомбардировали мотомеханизированные части англичан.

Английские войска, оперирующие в Абиссинии, заняли Джиг-Джига. Этот город лежит на перекрестке дорог, ведущих из Итальянского и Британского Сомали в Абиссинию. Занятие Джиг-Джига дает возможность англичанам получать подкрепления из Британского Сомали и облегчает продвижение английских войск к абиссинской столице.

В Эритрее в районе Керена происходят ожесточенные бои. Операции затруднены сильной жарой, превышающей 40 градусов по Цельсию.

18 марта в Лондоне на банкете англо-американского общества выступили с краткими речами новый амери-

*Война в Европе и Африке. ♦ Выступление Черчилля. ♦ Краткие сообщения.*

канский посол в Англии Джон Винант и английский премьер-министр Черчилль. В своей речи Винант повторил заверения Рузвельта об оказании Англии помощи со стороны США.

В ответной речи Черчилль сказал: в Атлантическом океане ведется ожесточенная и неослабевающая борьба за обеспечение бесперебойного снабжения Англии боеприпасами и продовольствием, без которых военные усилия в Англии и на Ближнем Востоке не могут поддерживаться. Наши потери увеличились, но мы прилагаем все усилия к тому, чтобы должным образом встретить потенциальную смертельную опасность.

В заключение Черчилль отметил рост английского воздушного флота, а также увеличение военно-морского флота за счет американских эсминцев и выразил уверенность в том, что Англии удастся преодолеть стоящие перед ней трудности.

Агентство Рейтер передает, что в результате налетов германской авиации на районы рек Мерсей и Клайд (Англия) 12 и 13 и 14 марта среди гражданского населения было убито 1 тысяча и тяжело ранено 1300 человек.

Японский экономический журнал „Данамондо“ пишет, что цены на все товары в Японии в феврале текущего года достигли последнего года. По мнению журнала, дальнейшее повышение цен на предметы первой необходимости неизбежно.

Венгерское правительство опубликовало распоряжение о новом порядке продажи и починки обуви. С 1 апреля обувь можно будет приобрести или починить только с разрешения соответствующих властей.

(ТАСС).

Ответственный редактор С. А. ГРАЧЕВ.

## Объявления

Кемская разнотропная артель доводит до сведения гр-н г. Кемь, что принимается ремонт обуви всех видов. Принимаются в ремонт патефоны, часы, тазы и т. д.

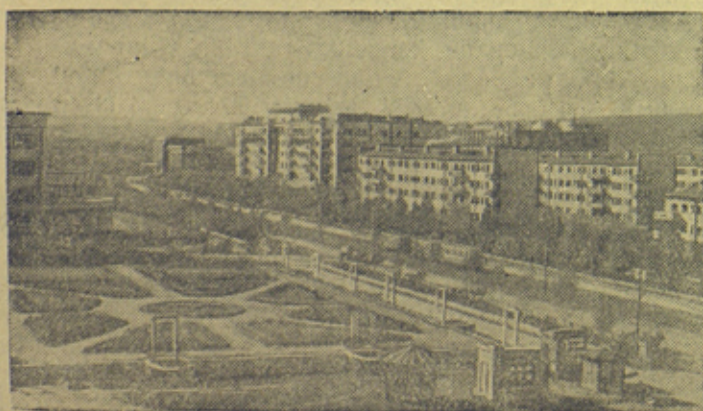
Обращаться по адресу: г. Кемь, Совхозная, № 16. **Правление.**

Редакции районной газеты „Советское Беломорье“ требуется опытный коррек-

Кемскому отделению карелфинторга срочно требуется секретарь-машинистка, зав. магазином, зав. отделами и продавцы. Оплата по соглашению.

За справками обращаться: г. Кемь, пр. Ленина, д. № 61 карелфинторг, отдел кадров. **Дирекция.**

тор. Оплата 475 рублей в месяц.



Проспект Молотова в гор. Сталинске. Фото Н. Александрова.

Фото ТАСС.