

ОРГАН КЕМСКОГО
РАЙКОМА КП(б)
КАРЕЛО-ФИНСКОЙ ССР
И
РАЙСОВЕТА ДЕПУТАТОВ
ТРУДЯЩИХСЯ

Выходит
12 раз в месяц.

Советское Беломорье

АДРЕС РЕДАКЦИИ:
ГОРОД КЕМЬ,
ПРОСПЕКТ ЛЕНИНА, 21.
Тел. редакции 95.

№ 39 (1381)

2 апреля 1941 года, среда

ЦЕНА 8 КОПЕЕК.

УЛУЧШИТЬ РАБОТУ ПОСТОЯННО-ДЕЙСТВУЮЩИХ КОМИССИЙ

На первых сессиях местных Советов образованы постоянно-действующие комиссии, которые являются органом Совета, ему подотчетны и ответственны перед ним за свою практическую деятельность.

Огромная роль органов Советов постоянно-действующих комиссий. Они являются надежными помощниками Советов. Это есть новая форма участия депутатов и широких масс трудящихся в управлении государством. Постоянно-действующие комиссии имеют огромное поле деятельности, они должны способствовать проведению в жизнь директив партий и советского правительства.

За прошедшие три месяца с момента выборов 51 постоянно-действующая комиссия Кемского района проделала немалую практическую работу.

Так, например, постоянно-действующая комиссия торговли Рабочеостровского поселкового Совета (председатель тов. Дружинина) неплохо поставила работу, депутаты и актив закреплены за магазинами, столовыми, пекарней и проверили их работу. Комиссия заслушала доклад заведующего пекарней, после чего в пекарне наведены чистота и порядок, улучшилось качество выпечки хлеба. На каждом заседании тов. Дружинина информирует об исполнении ранее принятых решений комиссии.

Коммунально-пригородная комиссия Кемского горсовета (руководитель депутат т. Львов) состоит из 8 депутатов и 22-х активистов. Каждый из них закреплен за определенным участком работы. Комиссия помогла МТФ колхоза „Красная заря“ лучше организовать хранение кор-

мов, наладила учет молока. Лучшие члены комиссии— это т. т. Тужилкина, Воскресенская, Гашева, Дружинина.

Сельскохозяйственная комиссия Шуерецкого сельсовета (руководитель депутат тов. Баканова) привлекла к работе 18 активистов. Комиссия добилась улучшения постановки дела на МТФ, где в результате настойчивости актива комиссии, приобретены умягчители, подошники, халаты для доярок, наведена чистота в помещении МТФ. При помощи комиссии колхоз неплохо справился с вывозкой навоза на поля. Лучшими активистами этой комиссии являются т. т. Егорова и Филимонов, которые аккуратно выполняют все поручения председателя комиссии.

Наряду с положительными результатами, в работе постоянно-действующих комиссий имеются и существенные недостатки. Еще не все комиссии Советов приступили к практической работе. Некоторые комиссии делают поверхностные, неглубокие обследования, не выявляют до конца причин, порождающих недостатки в работе отдельных предприятий и учреждений, и на этом успокаиваются. Исполкомы сельских советов, а также зав. отделами горсовета не помогают комиссиям.

Задача каждой комиссии, каждого ее члена—глубоко изучить и проводить в жизнь решения XVIII-й партийной конференции и VIII Сессии Верховного Совета СССР, пропагандировать эти исторические решения среди трудящихся нашего района, мобилизуя массы рабочих, колхозников, интеллигенции на улучшение работы всех предприятий и учреждений.

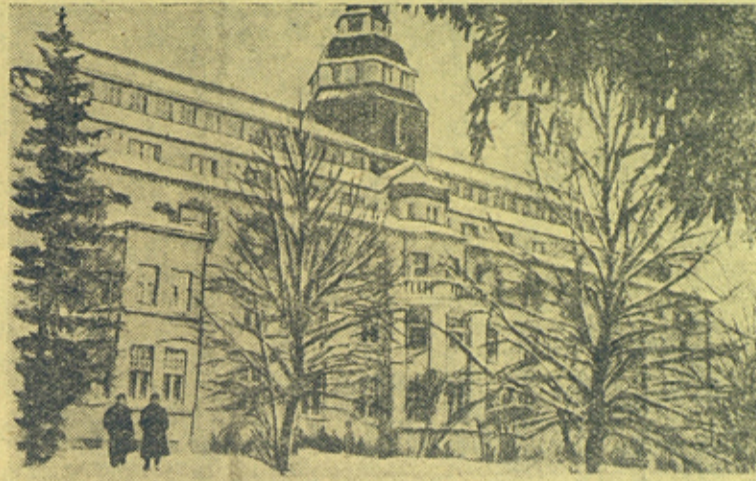
Праздник в Карело-Финской ССР

31 марта Карело-Финский народ отмечал первую годовщину преобразования Карельской АССР в Союзную Карело-Финскую Советскую Социалистическую Республику. На предприятиях, железнодорожных станциях, пограничных заставах, в колхозах проходили собрания и беседы,

посвященные славной годовщине. Многие предприятия встретили всенародный праздник досрочным выполнением производственных планов.

Трудящиеся республики получили приветствия со всех концов Советского Союза.

(ТАСС).



На снимке: Здание восстановленного санатория „Конккала“ близ Выборга.
Фото Г. Чертова. (Фотохроника ТАСС).

ЛУЧШИЕ ЛЕСОРУБЫ АВНЕПОРОГА

На лесопункте Авнепороба заготавливают древесину бригады 15-тысячников. Стахановцы — пятнадцатитысячники передовики леса т. т. Федорук, А. Матвеев, С. Матвеев изо дня в день перевыполняют нормы, показывают образцы в работе. Высокие показатели у бригады тов. Федорука. Его бригада, состоящая из 7 человек, за последнюю

декаду марта заготовила 426 фм, а с начала сезона она заготовила 8033 фм.

Неплохо работала в эту же декаду бригада 15-тысячника тов. А. Матвеева. За 10 дней она заготовила 382 фм. Бригада тов. С. Матвеева за сезон заготовила 4990 фм, а с 20 марта по 1 апреля она заготовила 348 фм.

В БРИГАДЕ ЛЕЙНО ХАРЬЮ

Бригада лесозаготовителя Лейно Матвеевича Харью по праву считается лучшей бригадой лесопункта Авнеозера. Эта бригада работает здесь с 1 октября 1940 г. С самого начала сезона бригада взяла обязательство заготовить 15000 фм в год и сразу же по деловому принялась за выполнение своего обязательства. Работая по методу т. Гузиенко, бригада изо дня в день перевыполняет план. И это не случайно.

Каждый член бригады хорошо знает свое дело. Бригадир Л. Харью — вальщик, т. Мяки — раскряжевщик, т. Хованский окарязывает низ бревна, т.

Гуменный очищает вершину от сучьев и помогает вальщику, К. Ойяла помогает раскряжевщику и окарязывает вершину, женщины Авни Липпонен и Христиана Райсо сжигают сучья. Разработка участка производится в три ленты.

Материал для работы заготавливается с вечера. Поэтому никто утром не ожидает работы. Все члены бригады выполняют нормы. Производительность бригады в среднем составляет не менее 6 фм на человеко-день. До 25 марта заготовлено 5311 фм древесины, свое обязательство бригада выполнила на 35,3 проц.

В. Т.

СТАХАНОВЦЫ ПРИЛАВКА

Кемское отделение карел-финторга на 25 марта план товарооборота выполнило на 129,7 проц., в том числе план по торговле выполнен на 135,8 проц., реализовано товаров среди населения на 2874 тысяч рублей.

Все подотчетные отделению магазины, ларьки и столовые выполнили план товарооборота. Лучшие лю-

ди торговли на деле показывают добросовестное отношение к труду. Быстро и культурно обслуживают покупателей комсомолка Клава Белошеева, работники магазина № 1 т. т. Морозов, Васинева. Хорошо работали работники магазина № 3 (Рабочеостровск) т. т. Куликова, Сибирцева, Бобылева.

ПО СОВЕТСКОМУ СОЮЗУ

15 ЛОТЕРЕЯ ОСОАВИАХИМА

По ходатайству ряда осоавиахимовских организаций и Центрального Совета Осоавиахима Совет Народных Комиссаров СССР разрешил провести в 1941 году 15 Всесоюзную лотерею Осоавиахима на сумму 250 миллионов рублей билетами рублевого, трехрублевого, пятирублевого и десятирублевого достоинства. Срок реализации билетов—с 1 мая по 15 августа 1941 года.

Все средства от реализации 15 лотереи предназначены на дальнейшее усиление массово-оборонной работы Осоавиахима. Реализация билетов будет проводиться среди трудящихся через организации Осоавиахима на основе полной добровольности.

По билетам 15 лотерей будет разыграно 310250 выигрышей на общую сумму 31250165 рублей. В числе выигрышей — автомобили, мотоциклы, пианино, радиолы, радиоприемники, фотоаппараты, велосипеды, патефоны, отрезки на костюмы и пальто, карманные и ручные часы.

Тираж выигрышей составляет в ноябре текущего года.

(ТАСС).

20 ЛЕТ СОВЕТСКОГО СЕЛЬСКОХОЗЯЙСТВЕННОГО МАШИНОСТРОЕНИЯ

20 лет назад, 1 апреля 1921 года В. И. Ленин подписал декрет о развитии сельскохозяйственного машиностроения.

Истекшее 20-летие социалистического земледелия превратилось в самое крупное механизированное сельское хозяйство мира. Советское сельскохозяйственное машиностроение оставило далеко позади довоенный уровень, обогнало Европу и Америку. Советские комбайны, тракторы и другие машины работают не только на полях СССР, они успешно применяются в Китае, Иране, Греции, Дании, Голландии и других странах.

В 1940 году на полях СССР работало 523 тысячи тракторов, 182 тысячи комбайнов и большое количество других сельскохозяйственных машин и орудий.

(ТАСС).

В Совнарком Союз ССР

О ВВЕДЕНИИ ПРАВИЛЬНЫХ СЕВООБОРОТОВ В КОЛХОЗАХ И СОВХОЗАХ НЕЧЕРНОЗЕМНОЙ ПОЛОСЫ

Совет Народных Комиссаров Союза ССР принял Постановление „О введении правильных севооборотов в колхозах и совхозах нечерноземной полосы“.

Совет Народных Комиссаров Союза ССР отметил неудовлетворительное выполнение Наркомземом СССР, республиканскими, областными и районными советскими и земельными органами Постановления Совнаркома СССР и ЦК ВКП(б) от 19 декабря 1935 г. „Об организационно-хозяйственном укреплении колхозов и подъеме сельского хозяйства в областях, краях и республиках нечерноземной полосы“ в части освоения новых земель и повышения урожайности сельскохозяйственных культур.

План освоения новых земель по республикам и областям нечерноземной полосы в 1940 году выполнен только на 38,5 проц. Неудовлетворительно используются мелиоративные машины, принадлежащие

I. По колхозам

1. Ввести севообороты в первую очередь в льноводных колхозах, в районных семеноводческих хозяйствах, в колхозах с крупными животноводческими фермами, не обеспеченными кормовыми угодьями, в овощных колхозах пригородных зон и в колхозах, расположенных в зонах картофелепереработки в являющей и сахарной промышленности:

а) в льноводных колхозах ввести преимущественно 7—8 или 9-польные севообороты с 1—2 полями чистого или занятого преимущественно вико-овсяного пара, 1—2 полями озимых культур, не более чем с одним полем льна, до двух полей клевера в смеси с тимофеевкой и 2—4 полями яровых колосовых, бобовых и пропашных культур;

б) в колхозах, не сеющих лен (находящихся в достаточно увлажненных районах), ввести преимущественно 7—8—9-польные севообороты с одним полем чистого пара, до двух полей озимых культур, до двух полей многолетних трав и 3—4 полями яровых колосовых, бобовых и пропашных культур;

в) в колхозах восточных районов, нечерноземной полосы, где посеги озимых должны быть обеспечены по возможности чистыми парами, ввести преимущественно 8—9, а в крупных колхозах 10-польные севообороты, в которых разместить до двух полей озимых по чистым парам, до двух полей многолетних трав и 3—5 полей яровых

МТС. До сих пор еще плохо дело с внедрением и особенно с соблюдением правильных севооборотов.

В целях обеспечения дальнейшего ускорения подъема сельского хозяйства нечерноземной полосы, значительного увеличения плодородия почвы, роста урожайности и создания прочной кормовой базы для растущего животноводства в колхозах и совхозах нечерноземной полосы Совет Народных Комиссаров Союза ССР постановил:

Ввести в колхозах и совхозах Архангельской, Вологодской, Горьковской, Ивановской, Калининской, Кировской, Ленинградской, Молотовской, Московской, Орловской, Рязанской, Свердловской, Смоленской, Тульской и Ярославской областей, Коми, Мордовской, Марийской, Татарской, Удмуртской и Чувашской АССР, Белорусской ССР севообороты с применением травосеяния, черных и занятых паров.

колосовых, бобовых и пропашных культур;

г) в колхозах с легкими песчаными почвами ввести севообороты с 4—5—6—7 полями без трав, широко применяя люпиновые пары, а поле из-под озимых посевов использовать преимущественно под пропашные культуры;

д) в колхозах, расположенных в зонах картофелепереработки и сахарных заводов, ввести преимущественно 7—8—9-польные севообороты с 1—2 полями картофеля или сахарной свеклы, не более чем с одним полем чистого пара, 1—2 полями озимых культур, 2—3 полями прочих яровых культур и до двух полей многолетних трав;

е) в колхозах с развитым овощеводством ввести 6—7—8-польные севообороты с 1—2 полями многолетних трав, с 3—4 полями овощных культур и картофеля и 1—2 полями зерновых культур или ввести два севооборота — овощной и полевой; в колхозах, достаточно обеспеченных органическими удобрениями, допускать введение овощных севооборотов без многолетних трав;

ж) в колхозах районов семеноводческих рассадников луго-пастбищных трав ввести севообороты с использованием в них трав на семена в течение 3—4 лет.

2. Сохранить в колхозах ранее введенные севообороты, отвечающие условиям дальнейшего развития хозяйства колхозов и позволяющие правильно разме-

стить посевные задания на год освоения севооборотов.

3. Многолетние травы в полевых севооборотах могут занимать как целые поля, так и части их и использоваться в течение двух лет.

4. Установить, что в каждом колхозе вводится, как правило, один полевой севооборот.

В колхозах, имеющих значительные посеги конопли, каучуконосов или махорки, могут быть введены специальные севообороты.

5. В целях организации кормовой базы ввести, наряду с полевыми севооборотами, кормовые севообороты в колхозах, где животноводческие фермы не обеспечиваются естественными кормовыми угодьями, а также в колхозах, где в силу удаленности полевых севооборотов в них целесообразно размещать посеги силосных культур, корнеплодов и зеленой подкормки.

Посевы зерновых, технических и овощных культур включать в кормовые севообороты для лучшего использования трав как предшественника.

6. Обязать Совнаркомы республик и облисполкомы в трехмесячный срок довести до районов задания по посевным площадям, освоению новых земель, закладке садов и ягодников, а также по улучшению малопродуктивных кормовых угодий ко времени полного освоения вводимых севооборотов.

Запретить местным советским органам подменять освоение новых земель за счет раскорчевки, расчистки кустарников и осушки болот распахивкой пастбищных и луговых угодий, что на деле не дает увеличения находящихся в использовании общих земельных ресурсов и в ряде случаев задерживает развитие животноводства.

7. В целях улучшения работ по освоению новых земель обязать Наркомзем СССР, Совнаркомы республик и облисполкомы областей нечерноземной полосы:

а) предусматривать в годовых планах МТС работы по устройству осушительных канав, раскорчевке, расчистке кустарников, коренному улучшению лугов и пастбищ, а также вспашку и разделку пласта новых земель и установить систематический контроль за выполнением этих работ;

б) обеспечить МТС для выполнения мелиоративных работ плугами с усиленной рамой и набором борцевальных и других мелиоративных машин в зависимости от объема работ по освоению новых земель.

Из МТС, окончивших работы по освоению новых земель, перебрасывать ме-

лиоративные машины в другие МТС, имеющие задания по раскорчевке, расчистке кустарников, осушению болот и не обеспеченные инвентарем.

Обязать Наркомзем СССР, Совнаркомы республик и облисполкомы областей нечерноземной полосы обеспечивать ежегодно в течение зимы необходимый ремонт мелиоративных машин с тем, чтобы к началу работ по освоению новых земель весь инвентарь был в полной готовности.

Установить, что Наркомзем СССР совместно с Совнаркомом республик и облисполкомов ежегодно рассматривает отчеты наркомземов республик и областей о выполнении плана освоения новых земель и утверждает, на основе данных инвентаризации, план перераспределения и завола машин по МТС в соответствии с заданиями по освоению новых земель.

8. Обязать Наркомзем СССР, Совнаркомы республик и облисполкомы составить план освоения новых земель, определить стоимость этих работ, имея в виду покрытие известной части денежных расходов по освоению новых земель за счет государства, и представить на утверждение Совнаркома СССР.

9. Поручить Наркомзему СССР в месячный срок разработать и представить в Совнарком СССР на утверждение нормы выработки, расхода горючего и системы оплаты труда бригадиров, трактористов и прицепщиков на работах по освоению новых земель в нечерноземной полосе.

10. Разрешить колхозам нечерноземной полосы производить расчистку ранее вырубленных лесных площадей, выкорчевку пней и расчистку кустарников на землях, закрепленных за колхозами и включенных в план освоения новых земель.

11. Предоставить право Вологодскому, Горьковскому, Калининскому, Кировскому, Ленинградскому, Молотовскому, Свердловскому, Смоленскому, Ярославскому, Ивановскому и Московскому облисполкомам и Совнаркомам Удмуртской АССР и Белорусской ССР по согласованию с территориальными управлениями Главлесоохраны в каждом отдельном случае разрешать колхозам производить расчистку под пашню кустарников и лесных участков на землях, закрепленных за колхозами в водоохранной зоне, в тех случаях, когда в пашню вклиниваются небольшие массивы кустарников и леса, препятствующие введению правильных севооборотов. Разрешение колхозам на расчистку под пашню кус-

тарников и лесных участков производить в пределах установленного для каждого колхоза плана освоения новых земель.

12. Отметить, что в нечерноземной полосе имеются все возможности создания устойчивой пшеничной базы, и обратить внимание Совнаркомов республик, облисполкомов, райисполкомов, МТС, совхозов и колхозов нечерноземной полосы на необходимость дальнейшего расширения посевов озимой и яровой пшеницы с тем, чтобы нечерноземную полосу превратить в один из значительных пшеничных районов Советского Союза.

13. Отметить крайне неудовлетворительное хранение и использование колхозами навоза, являющегося важнейшим средством для повышения урожайности колхозных полей.

Обязать Наркомзем СССР, Совнаркомы республик, областные и районные исполнительные комитеты, председателей колхозов в течение 1941—1942 г.г. построить при каждой животноводческой ферме и конюшне навозохранилище с простейшим жижеприемником.

Рекомендовать колхозам:

а) начислять одновременно, в виде поощрения, от 10 до 20 трудодней заведующему животноводческой фермой и старшему конюху, обеспечившим правильное хранение и своевременную вывозку навоза на поля; начисление трудодней производить после того, как навоз будет вывезен на поля;

б) установить порядок, при котором каждый колхозный двор сдает на общественные поля известное количество навоза от скота, находящегося в личном пользовании колхозников;

в) выдавать солому и торф на подстилку скоту и помогать транспортом для вывозки навоза и подвозки подстилки тем колхозникам, которые сдают навоз на общественные поля;

г) в пользовании общественными выпасами давать преимущества тем колхозным дворам, которые сдают навоз колхозу.

14. Обязать Совнаркомы республик, областные и районные исполнительные комитеты нечерноземной полосы обеспечить при введении севооборотов правильное размещение сельскохозяйственных культур по областям, районам и колхозам с учетом:

а) конкретных особенностей и перспектив дальнейшего развития производства каждого колхоза, при обязательном выполнении установленных для района посевных заданий;

б) создания вокруг промышленных центров и

(Продолжение см. на 3 стр.)

В Совнаркоме Союза ССР

О ВВЕДЕНИИ ПРАВИЛЬНЫХ СЕВОБОРОТОВ В КОЛХОЗАХ И СОВХОЗАХ НЕЧЕРНОЗЕМНОЙ ПОЛОСЫ

(П Р О Д О Л Ж Е Н И Е)

лупных городов карто- фельно-овощных и молочно- животноводческих баз;

в) снабжения перераба- тывающей промышленно- сти сельскохозяйственным сырьем из близлежащих колхозов, ликвидируя даль- ние перевозки малотран- портабельной продукции (картофель, овощи и др.);

г) наличия технической базы в колхозах для выра- щивания овощных и техни- ческих культур;

д) недопущения пере- грузки отдельных колхо- зов сверх их возможностей посевами технических куль- тур.

15. Установить, что при введении севооборотов долж- ны быть обеспечены:

а) рациональное исполь- зование всех колхозных зем- ель и правильное сочета- ние развития отраслей кол- хозного производства;

б) размещение наиболее ценных культур в севообо- ротах по лучшим предше- ственникам и применение правильной системы обра- ботки почвы, удобрений и ухода за растениями при широком внедрении передо- вой агротехники, с исполь- зованием практическо- го опыта передовиков сель- ского хозяйства;

в) создание прочной кор- мовой базы для растущего животноводства путем вве- дения кормовых севообо- ротов, улучшения естествен- ных кормовых угодий, исполь- зования отходов поле- водства, овощеводства и промышленности, пере- рабатывающей сельскохо- зяйственное сырье;

г) создание наилучших условий для комплексной механизации сельскохозяй- ственных работ, правиль- ной организации и повы- шения производительности труда в колхозах;

д) посев всех культур исключительно высокосорт- ными и улучшенными се- менами как селекционными, так и местными сортов;

е) производство семян многолетних и однолетних трав с расчетом выполне- ния государственных задан- ний по сдаче семян трав и обеспечения потребности колхозов, а также произ- водство сортовых семян многолетних трав в райо- нах семеноводческих хо- зяйств и семенных рассад- никах;

ж) дальнейшее расшире- ние площадей под садами и ягодниками;

з) использование под по- сев сельскохозяйственных культур площадей после добычи торфа;

и) проведение мероприя- тий по борьбе с эрозией почв (вымыванием и выду- ванием) путем размещения полей севооборотов попе- рек склонов рельефа, кате- горического запрещения вспашки вдоль склонов,

облесения оврагов и пес- ков, залужения, посадки ивняка и пр.

16. При размещении куль- тур в полях севооборота:

а) посевы многолетних трав производить под пок- ров колосовых культур;

б) не допускать посева колосовых по колосовым более двух лет подряд;

в) посевы льна-долгунца размещать полностью по клеверищу двухлетнего пользования;

г) посевы картофеля в полевых севооборотах раз- мещать, как правило, по озимым культурам, оборо- ту пласта клевера и зерно- бобовым;

д) посевы озимой пшени- цы размещать, как прави- ло, по черным и ранним парам, а яровой пшеницы по клеверищу, после про- пашных и по зерно-бобо- вым культурам, а также по озимым после чистого удобренного пара.

17. Обязать Совнаркомы республик, облисполкомы и Наркомзем СССР введе- ние севооборотов в колхо- зах нечерноземной полосы (составление проекта вве- дения севооборотов, плана перехода к принятым сево- оборотам и перенесение се- вооборотов в натуре), а также упорядочение име- ющихся севооборотов за- кончить не позже чем в 4 года с распределением по годам.*)

Наименование областей и республик	Количество колхозов			
	1941 г.	1942 г.	1943 г.	1944 г.
Карело-Финская ССР	50	100	15	200

При нарезке полей сево- оборотов по возможности должны быть использованы имеющиеся в натуре границы полей.

Установить, что период перехода к установленным севооборотам (их освоение), считая от года нарезки по- лей в натуре, должен быть не более 4 лет.

18. Установить следую- щий порядок разработки и введения севооборотов:

а) организация и непо- средственное руководство работами по введению се- вооборотов в колхозах, об- служиваемых МТС, возла- гается на МТС, а в целом по району — на районные испол- нительные комитеты;

б) составление проекта введения севооборота (осно- вание севооборота, план размещения полей, план пе- рехода к севообороту и т. д.) производится непосред- ственно в колхозе правлени- ем под руководством агро- нома совместно с землеу- строителем, зоотехником и другими специалистами.

* Приводим данные только по Карело-Финской ССР.

В случае отсутствия до- брокачественных планов зем- ельных угодий колхоза производится их съемка;

в) правильность разрабо- танного в колхозе проекта севооборота, его соответст- вие государственным пла- новым заданиям, чередова- ние культур, размещение полей и план перехода к севообороту проверяются районным земельным отде- лом, после чего проект введения севооборотов при- нимается общим собранием колхозников и утвержда- ется районным исполнитель- ным комитетом обязательно в присутствии председа- теля колхоза, агронома и зем- леустроителя, участвовав- ших в разработке проекта;

г) перенесение проектов севооборотов в натуре про- изводится не позднее ме- сячного срока по их ут- верждению (кроме зимнего периода), после чего кол- хозу выдаются районным исполнительным комитетом следующие документы: в месячный срок — протокол об утверждении севообо- ротов, план перехода к ним с указанием основных аг- ротехнических мероприя- тий, чертеж размещения по- лей, и не позднее февраля следующего года — план зем- ельных угодий колхоза с нанесением полей севообо- ротов, плодовых, ягодных и других многолетних насаж- дений и т. п.

Выдача перечисленных документов колхозам, в ко- торых сохраняются ранее введенные севообороты, производится после провер- ки и утверждения этих се- вооборотов районным испол- нительным комитетом в по- рядке, установленном на- стоящим Постановлением.

19. Обязать Наркомзем СССР, Совнаркомы респуб- лик и облисполкомы про- вести в 1941—1942 г. г. инструктаж агрономов и землеустроителей и подго- товить необходимое коли- чество техников-съемщи- ков, колхозных мерщиков, а также техников и колхоз- ных бригадиров по добыче и использованию торфа в качестве удобрения.

Контингент слушателей курсов по областям и рес- публикам нечерноземной по- лосы установить Наркомзе- му СССР.

20. Обязать Совнаркомы республик и облисполкомы областей нечернозем- ной полосы привлечь на землеустроительные работы землеустроителей, работа- ющих в учреждениях и на предприятиях не по своей специальности, сохранив за ними непрерывность ста- жа работы.

21. Установить, что зем- леустроители и агрономы за выполнение и перевы- полнение годового плана введения севооборотов при хорошем качестве работы

получают премии в размере месячного оклада.

22. Обязать Совнаркомы республик и облисполкомы областей нечерноземной полосы доводить до колхо- зов планы посевных площа- дей и чистых паров в соот- ветствии с введенными се- вооборотами.

23. Возложить на Сов- наркомы республик и обл- исполкомы областей нече- рноземной полосы ответст- венность за правильность вводимых севооборотов и

24. Севообороты с при- менением травосеяния вве- сти в 1941—1942 г. г. в сов- хозах, расположенных во- круг крупных городов и промышленных центров, в племенных и семеноводче- ских хозяйствах с оконча- нием работ по введению се- вооборотов по всем совхозам в течение трех лет:

а) в семеноводческих сов- хозах ввести 7—8—9—10- полные севообороты с 1—2 полями чистого пара, двумя полями многолетних трав с 4—6 полями зерно- вых и пропашных культур;

б) в свиноводческих сов- хозах ввести 7—8—9-поль- ные севообороты с одним полем чистого пара, двумя полями многолетних трав и 4—6 полями зерновых, зерно-бобовых и картофеля;

в) в молочно-мясных и овоше-молочных совхозах ввести 7—8—9-польные се- вообороты с одним полем чистого пара, 2—3 полями многолетних трав и 4—5 полями зерновых, зерно-бо- бовых и картофеля;

г) в птицеводческих сов- хозах ввести 8—9-польные севообороты с одним полем чистого пара, двумя полями многолетних трав и 5—6 полями зерновых и про- пашных культур;

д) в хозяйствах конеза- водов ввести 7—8—9—10- полные севообороты с од- ним полем чистого пара, 3—5 полями многолетних трав и 3—5 полями зерно- вых и зерно-бобовых куль- тур; в полевых севообо- ротах конезаводов допускает- ся использование 1—2 по- лей многолетних трав под выпас лошадей;

е) в овцеводческих сов- хозах ввести 8—9-польные севообороты с одним полем чистого пара, 3—4 полями многолетних трав и 3—5 полями зерновых и зерно- бобовых культур;

ж) в совхозах техниче- ских культур (льноводные, коноплеводные и каучуко- носы) ввести 7—8—9-поль- ные севообороты с одним полем чистого пара, 2—3 полями многолетних трав, 1—2 полями технических культур и 3—4 полями зерновых культур;

з) в свекловичных совхо- зах оставить существую-

обязать их осуществлять систематическую проверку севооборотов, утверждае- мых районными исполни- тельными комитетами.

Запретить правлениям колхозов, районным испол- нительным комитетам и об- ластным земельным отде- лам допускать ломку сево- оборотов.

Изменения севооборотов может быть допущено лишь по решению Совнаркомов республик и областных ис- полнительных комитетов.

II. По совхозам

ющие и уже освоенные 8- полные севообороты с од- ним полем чистого пара, двумя полями многолетних трав, четырьмя полями зерновых колосовых куль- тур и одним полем сахар- ной свеклы;

и) в совхозах Главспир- та, как правило, ввести 8—9 полные севообороты с одним полем чистого па- ра, двумя полями многолет- ных трав, двумя полями пропашных культур (карто- фель и цикорий) и 3—4 полями зерновых колосо- вых и зерно-бобовых куль- тур; допустить для части совхозов 10-польные сево- обороты с двумя полями черных паров;

к) в махорочных совхозах сохранить существующие 7-польные севообороты с одним полем чистого пара, двумя полями многолетних трав, двумя полями под махоркой и двумя полями зерновых культур и 6-поль- ные севообороты с одним полем зерновых, двумя по- лями многолетних трав и тремя полями махорки;

л) в кормовых хозяйст- вах Наркоммясомолпрома СССР (Заготекот, Скотоот- корм, Главмясо и Главкон- сервмясо) ввести, как пра- вило, полевые 7—8—9-поль- ные севообороты с одним полем чистого пара, 2—3 полями многолетних трав, с одним или частью поля пропашных, 2—4 полями зерновых колосовых и зер- но-бобовых культур.

Допустить для некоторых кормовых хозяйств введе- ние кормовых севооборотов вместо полевых, а также одного поля трав в поле- вых севооборотах;

м) в овощных и овоше-мо- лочных совхозах, а также в совхозах других направ- лений вводить овощные севообороты, в зависимости от конкретных особенностей совхоза, следующих трех типов:

овощные орошаемые се- вообороты преимуществен- но 3—4 полные, занимае- мые наиболее ценными овощными культурами;

овощные неорошаемые 5—6-польные севообороты

(Окончание с.м. на 4 стр.)

В Совнаркомоме Союза ССР

О ВВЕДЕНИИ ПРАВИЛЬНЫХ СЕВОБОРОТОВ В КОЛХОЗАХ И СОВХОЗАХ НЕЧЕРНОЗЕМНОЙ ПОЛОСЫ

(О К О Н Ч А Н И Е)

с 4—5 полями овощных культур и одним полем картофеля и

овощные неорошаемые 7—8-польные севообороты с 2—3 полями многолетних трав, одним полем зерновых культур и четырьмя полями овощных культур и картофеля.

25. Обязать Наркомсовхозов, Наркомпищепром, Наркоммясомолпром СССР и тресты пригородных хозяйств при введении севооборотов:

а) одновременно с введением полевых севооборотов вводить кормовые севообороты в размерах, необходимых для обеспечения животноводства кормами;

б) выявить в совхозах все пахотоспособные земли для включения их в поля севооборотов, предусмотрев освоение новых земель за счет раскорчевки, расчистки кустарников и осушки болот;

в) в 2-месячный срок разработать и утвердить посевные схемы поле-

вых, кормовых и овощных севооборотов;

г) полностью закончить землеустройство совхозов и перенесение севооборотов в натуру в течение трех лет;

д) организовать в каждом совхозе производство семян многолетних трав (клевер, тимофеевка и др.) в размерах, обеспечивающих полностью потребность в семенах каждого совхоза, а в семеноводческих совхозах Наркомсовхозов организовать товарное семеноводство трав.

26. Установить, что севообороты для каждого совхоза и планы перехода к ним разрабатываются директором и главным агрономом совхоза, обсуждаются на производственном совещании работников совхоза и утверждаются по каждому совхозу союзного подчинения—наркомом союзно-республиканского наркомата СССР, а по каждому совхозу республиканского подчинения—наркомом республиканского наркомата.

Введенные в совхозах севообороты могут быть изменены только с разрешения наркомов соответствующих союзно-республиканских наркоматов СССР.

В Постановлении Совнаркомоме Союза ССР „О введении правильных севооборотов в колхозах и совхозах нечерноземной полосы“ обращается внимание всех колхозников, работников МТС и совхозов, организаторов и специалистов сельского хозяйства, советских и земельных органов на необходимость глубокой проработки по каждому отдельному колхозу и совхозу всех производственных и агротехнических мероприятий, связанных с введением правильных севооборотов, а также на необходимость использования достижений и опыта передовиков и стахановцев сельского хозяйства в целях всемерного повышения урожайности сельскохозяйственных культур.

ОБЗОР ИНОСТРАННЫХ ТЕЛЕГРАММ

В ночь на 30 марта германская авиация подвергла сильной бомбардировке портовые сооружения и доки Бристоля.

На море немцы продолжали операции, направленные против английского торгового судоходства. Как сообщается в сводке германского командования, германские подводные лодки уничтожили больше половины направлявшегося в Англию каравана торговых судов.

Английская авиация в ночь на 31 марта совершила налет на французские порты Брест и Кале.

На фронтах в Албании существенных перемен не произошло.

Большой бой имел место на этих днях между английскими и итальянскими военными кораблями в центральной части Средиземного моря. Потоплены три итальянских крейсера и два эсминца. В итальянской сводке отмечается, что значительная часть экипажей итальянских кораблей спасена, итальянские военно-морские силы потопили один английский крейсер и повредили два других корабля.

31 марта многочисленные английские военно-морские силы напали в западной части Средиземного моря на караван из четырех французских торговых судов. Караван укрылся в порту Немур (Алжир) под охраной сопровождавшего его миноносца и огня береговой артиллерии и авиации.

В Северной Африке иностранная печать ожидает наступления итало-германских войск на Бенгази (Ливия). Смысл этой операции, по мнению печати, заключается в том, чтобы отвлечь часть английских войск из Восточной Африки на ливийский фронт.

В Восточной Африке Английские войска заняли Диредауа — третий по величине город в Абиссинии. Занятием Диредауа англичане окончательно перерезали итальянские линии сообщения с Красным морем. Итальянские войска в Аддис-Абебе (столице Абиссинии), таким образом, полностью изолированы и не могут получить подкрепления из метрополии.

В Эритрее продолжают упорные бои восточнее Керена.

Указывая на большие потери англичан в сражении при Керене, итальянская газета „Джорнале д'Италия“ утверждает, что английская победа объясняется превосходством сил противника и главным образом огромным превосходством английской авиации.

По словам германской печати, итальянская оборо-

Война в Европе и Африке. ●Деятельность комитетов народного конгресса в Англии. ●Продовольственные затруднения во Франции. ●Коронация Петра II. ●Презд Мацуока в Рим. ●Американская помощь Греции. ●Германским и итальянским корреспондентам предложено выехать из Югославии. ●Эвакуация немцев из Белграда.

на в Восточной Африке заставила англичан сосредоточить на этом фронте армию численностью около 300 тысяч солдат. Считаю, что английское командование намеревается закончить военные операции в Восточной Африке до наступления периода дождей (большие тропические дожди начнутся в июне и будут длиться до конца сентября).

Национальный комитет народного конгресса Англии постановил направить 9 апреля английскому министру продовольственного снабжения Вултону национальную делегацию. Эта делегация, составленная из представительниц женских организаций всей Англии, вручит министру требования относительно улучшения продовольственного снабжения.

Продовольственные затруднения Франции обостряются. Французское население страдает от недостатка самых необходимых продуктов питания. Мясные лавки открыты раз в неделю, но даже по карточкам можно получить только 60 граммов мяса.

29 марта в белградском соборе состоялась церемония коронации югославского короля Петра II. В этот же день король принес присягу.

Германское информационное бюро сообщает, что после пятидневного пребывания в Берлине японский министр иностранных дел Мацуока выехал в Италию. 31 марта Мацуока прибыл в Рим.

Американская печать сообщает, что Рузвельт решил отправить дополнительные военные материалы для Греции.

Как передает агентство Стефани, всем корреспондентам итальянских и германских газет, кроме представителей официальных агентств, предложено выехать из Югославии.

По сообщению Германского информационного бюро, 31 марта германская колония численностью 1100 человек выехала из Белграда (Югославия) в Германию.

Ответ редактор С. А. ГРАЧЕВ.

ПИСЬМА В РЕДАКЦИЮ

Работают без плана

Коммунальный трест Кемского горсовета имеет в своем подчинении пять предприятий: две парикмахерских, конобоз, электростанцию и баню.

Три месяца проработали эти предприятия в нынешнем году, и ни на один месяц у заведующих этих предприятий не было плана работы. Они работали без плана, вслепую. Неудивительно поэтому, что в коммунальном тресте не

знают, как работают эти предприятия, есть ли в них стахановцы. Неудивительно также и то, что некоторые из предприятий коммунального треста работают плохо. Надо надеяться, что исполком Кемского горсовета обяжет свой коммунальный трест и его руководителя тов. Костина составить план работы каждого из своих предприятий и работать строго по плану.

Знающий.



На Невьянской мовлой гидроустанове треста „Гидромеханизация“ золотосодержащие пески из разреза убираются замлесом.

О механической мастерской не заботятся

Решения XVIII партконференции на Кемском лесоперевалкомбинате реализуются очень слабо.

Этому убедиться можно на примере механической мастерской. У самого входа стоит станок для расточки цилиндров. Станок еще не был в эксплуатации. Стоит этот станок в углу, заваленный различными деталями, ржавеет, но никто не заботится о его использовании.

При этой мастерской есть шорный отдел, в котором много грязи, приводные ремни лежат на полу, их топчет каждый вошедший, но заведующий отделом т. Табанин до сих пор не додумался положить эти ремни на пустующие полки.

Помещение механической мастерской требует капитального ремонта. В окнах разбиты стекла, в мастерскую попадает снег. Когда

топится печь, мастерская полна дыма. Дым затрудняет работу, оседает на стенах и загрязняет помещение.

ГРИШИН.

ПЛАН-КАЛЕНДАРЬ

работы партийных, советских, комсомольских и общественных организаций Кемского района на II-й квартал 1941 года.

Table with 5 columns: № пп, Наименование мероприятия, Апрель, Май, Июнь. It lists various meetings and events for the second quarter of 1941.