

С.В. Горячёв

КУЛЬТ ВЕДИЧЕСКИХ БОГОВ В ПЕТРОГЛИФАХ ВОСТОЧНОГО БЕРЕГА ОНЕЖСКОГО ОЗЕРА*

Изображения, относящиеся к различным религиозным культам, как правило, имеют устойчивые традиционные элементы, которые сохраняются на протяжении всего времени существования религиозного культа и различаются только технологией их исполнения.

Способ создания таких изображений непосредственно связан с технологическим уровнем цивилизации и эволюцией мастерства художника. Возможное соответствие некоторых наскальных изображений на территории Фенноскандии культу ведических богов может быть определено по совпадению традиционных элементов изображений. Одним из наиболее известных на территории России петроглифов неолита является изображение на мысе Бесов Нос Онежского озера, которое, с позиций христианства, принято именовать Бесом (рис. 1) [1, с. 136].

На совпадение главных атрибутов «Беса» с каноническим изображением бога Брахмы я уже обращал внимание в своём исследовании «Атрибуты ведических богов в петроглифах Фенноскандии» [2]. Повторю самое главное: данное изображение имеет канонические элементы изображения Брахмы, а именно – красный цвет изображения, поза с поднятыми в благословении руками и, главное, четырёхликость Брахмы, выраженная неолитическим художником в виде квадратной головы этой антропоморфной фигуры. Обратим внимание на фрагмент текста Махабхагавата-пураны [3, гл. 3 «Миропроявление»], где речь идёт о создании Брахмой материального мира:

«... После этого Брахма разделил на две части собственное тело,
И из левой половины была рождена прелестная обликом женщина по имени Шатарупа,
А из правой половины возник Сваямбхува Ману (Самосозданный Мужчина – *авт.*).
Он взял в жены ту обворожительно улыбающуюся красавицу,
Пронзенную пятью цветочными стрелами Камы.»

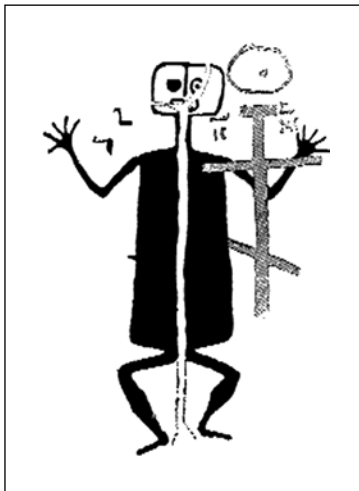


Рис. 1. Изображение Брахмы на мысе Бесов Нос

* Публикация доклада, сделанного 26.03.2015 г. на 18-м заседании научно-методического семинара с международным участием «Тверская земля и сопредельные территории в древности».

Но и антропоморфная фигура на мысе Бесов Нос выполнена так, что трещина в скале является осью симметрии фигуры божества, при этом на уровне рта трещина меняет своё направление таким образом, что правая часть трещины (правая относительно фигуры) проходит перпендикулярно оси лица, а левая, изгибаясь, проходит под глазом, изображая подобие улыбки. При этом правый – «мужской» – глаз изображён сплошным кругом, а левый – «женский» – кругом и окружностью, которую предположительно можно связать с древним макияжем.

Кроме изображения Брахмы на мысе Бесов Нос существовали изображения Брахмы на мысе Пери Нос, на куске скалы, находящейся теперь в Эрмитаже: Брахма на лебеде (рис. 2:а) и четырёхликий Брахма с бородами правого и левого лица (рис. 2:б). При изучении Махабхараты [4], Шива махапураны [5], Вишну пураны [6], других ведических текстов и иконографии индуизма было обнаружено, что среди наскальных рисунков на территории Фенноскандии имеются изображения, сюжет которых по основным признакам может относиться к культам богов Вишну и Шивы.

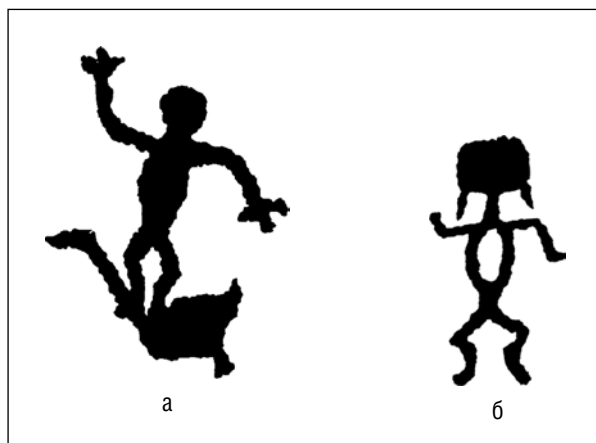


Рис. 2. Изображение Брахмы на мысе Пери Нос [1, с. 28]

Согласно тексту книги первой Вишну пураны бог Вишну воплощался в материальном мире в виде аватар: Вишну-Матсья (Рыба), Вишну-Курма (Черепаша), Вишну-Вараха (Вепрь), Вишну-Нарасимха (Лев), а также в телах людей.

В аватаре Матсья (Рыба) Вишну предупреждает мудреца Ману о грядущем потопе и даёт ему указание построить большую лодку, взять на неё близких ему людей и семена всего живого. Во время потопа Вишну-Матсья тащит привязанную к его рогу на голове лодку Ману на север, и когда вода начинает спадать, лодку привязывают к горе, которую так и называют «**ной** бхандана», что в переводе с санскрита – «лодочная привязь». Наскальное изображение, относящееся к культу бога Вишну в аватаре Матсья (Рыба), находится на небольшой площадке, относящейся к острову Ерпин Пудас в русле реки Выг, в районе города Беломорска (рис. 3). На рис. 3:а – фотография петроглифа с изображением рыбы, имеющей голову и конечности, возможно, человека, сделанная мной в 2013 г. [2]. На рис. 3:б – прорисовка того же петроглифа [7]. На рис. 3:в – Вишну-Матсья – барельеф на стене храма севернее Тикри, Индия, Джамма и Кашмир [8]. На рис. 3:г – современная икона (автор – Shri Monohar Saihi) Вишну в аватаре Матсья [9].

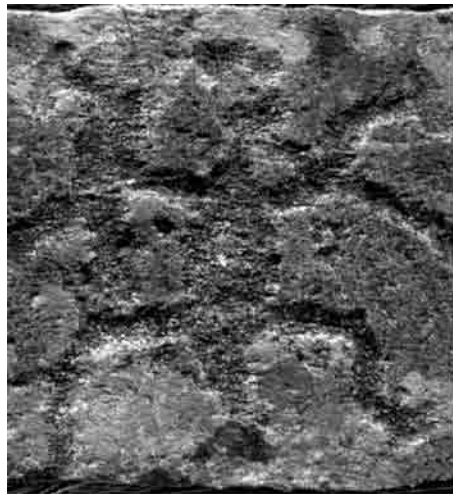
Очевидно, что различия между современными и неолитическими изображениями Вишну-Матсья обусловлены, во-первых, технологией создания изображения, во-вторых – развитием религиозных представлений, что могло произойти уже на территории Индостана, и в-третьих – появлением художественного приёма, при котором многорукость или многоголовость позволяют в изображении одной фигуры показать множество функций божества.

Следует обратить внимание на то, что петроглиф Матсья (рис. 3:а) изначально был расположен настолько близко к уровню воды в реке Выг, что при весеннем разливе, вероятно, затоплялся водой, а при снижении уровня воды оказывался на суше. Возможно, это символизировало «потоп» и последующий уход воды. Согласно тексту Вишну пураны [6] следующим воплощением Вишну был Курма – Черепаша.

Обратим внимание на петроглиф (рис. 4:а), выбитый в устье реки Водлы на скале мыса Кочконоволоок.

По рис. 4:в [12], г [13] видно, что имеются совпадения с петроглифом по форме тела и расположению конечностей, то есть можно предположить, что петроглиф является изображением черепахи. В свою очередь, сравнительно большой размер его, превышающий 1 метр, явно доминирует над размерами других фигур на мысе Кочконоволоок, что делает изображение черепахи главенствующим. Учитывая место расположения – Шала, которое может являться местом поклонения Вишну – Шалаграмой, можно предположить, что петроглиф на рис. 4:а является изображением бога Вишну в аватаре Курма (черепаха).

Кратко о возможном соответствии местности Шала Шалаграме из текста Махабхараты:



а



б



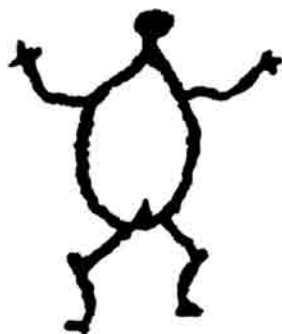
в



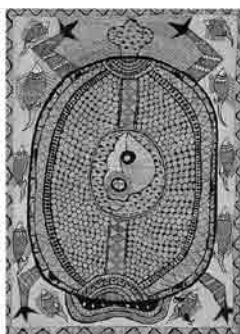
г

Рис. 3. Изображения Вишну-Матся:

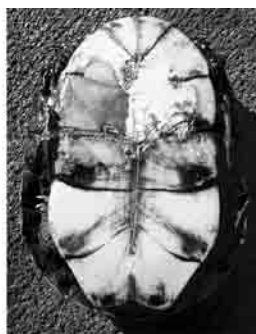
а, б – предположительно изображение Вишну-Матся на камне в районе острова Ерпин Пудас; в – Вишну-Матся, барельеф на стене храма севернее Тикри, Индия, Джамма и Кашмир (5–8 вв. н.э.; фото Man Munshi Ji [8]); г – современная икона Вишну-Матся



а



б



в



г

Рис. 4. Изображения бога Вишну в аватаре Черепаха и фото современных черепах:

а – прорисовка петроглифа с мыса Кочконоволок в устье р. Водла, район Шалы [10, рис. 7; рис. 12:г]; б – индийский народный рисунок с изображением Вишну в аватаре Курма (черепаха) [11]; в, г – фото черепах [12; 13]

– в слове Шалаграма корень «грама» переводится с санскрита как «деревня»;

– кроме того, топоним «Шала» может происходить от древнего названия ели.

В словаре санскрита В.А. Кочергиной [14] «шала» имеет такие варианты перевода на русский, как: «палка, посох», «жезл». Тем не менее для предположения, что слово «шала» могло обозначать дерево «ель», есть следующее основание – корень «шал-» входит в состав таких слов, как:

«шала бха» = «саранча» (яйцеклад саранчи можно сравнить с иглой);

«шалала» = «игла дикобраза»;

«шалаакаа» = «заноза» (один из вариантов);

«шалья» = «остриё стрелы, шип, колючка»;

«шальяка» = «дикобраз» (дословно «колючий шар»).

То есть корень «шал-» входит в состав слов, так или иначе связанных с иглой или колючкой. Таким образом, описанные в Махабхарате «исполинские» деревья «шала» должны быть хвойными. Учитывая, что «сосна» на санскрите звучит как «деодар», то «шала» может быть «елью». Надо обратить внимание и на то, что взрослые ели, растущие на открытых местах, сохраняют хвою на нижних ветвях, которые опускают свои концы к земле (особенно под весом снега), образуя в приствольной зоне свободный объём, который можно использовать как импровизированное жилище – на санскрите «ашрам». Кроме того, зимой в лесной зоне при отсутствии тростника еловые ветви являются наилучшим природным материалом для кровли шалаша. Возможно, слово «шалаш» является сохранившейся формой от «шала ашрам» – дословно «еловое жилище».

По тексту Вишну пураны [6], в аватаре Курма (черепаха) бог Вишну проявляет себя в эпизоде получения напитка бессмертия – амриты. Этот эпизод также известен под названием «пахтание океана». Это действие происходило на северном берегу «молочного» океана, в который светлые боги (суры) и тёмные боги (асуры) бросили множество лекарственных растений. Используя в качестве мутовки гору Мандару, а в роли верёвки змея Васуки, суры и асуры, натягивая попеременно верёвку, вращали гору Мандару, пахтая (взбивая) «молочный» океан. Сначала гора Мандара была установлена непосредственно на дне океана вершиной вниз и при вращении постепенно начала погружаться в грунт. Это могло закончиться тем, что Мандара могла бы провалиться в Нарак (Ад). Чтобы предотвратить это, бог Вишну принял образ черепахи, нырнул под воду и лёг под гору Мандару, не давая ей провалиться в землю. Иллюстрацией к этому эпизоду Вишну пураны может послужить петроглиф, прорисовка которого дана на рис. 5 [10]. По крайней мере, в нём имеются элементы, совпадающие с описанием процесса пахтания океана.



Рис. 5. Петроглиф мыса Кочков Наволок, предположительно изображающий сюжет Вишну пураны «пахтание океана»

На петроглифе изображено некое сооружение или устройство, состоящее из подобия ствола с симметрично расположенными ветвями. В нижней части композиции – четыре антропоморфные фигуры и изображение лебеда, при этом две человеческие фигуры по краям петроглифа изображены в позах, по которым можно понять, что они оттягивают верх сооружения каждый в свою сторону. Именно тянут, а не толкают, иначе они просто потеряют равновесие. Изображённый на петроглифе лебедь может быть воплощением бога Брахмы. Но по тексту Вишну пураны [6] именно Брахма привёл светлых богов к Вишну, прося его о помощи в получении напитка бессмертия – амриты. Петроглиф (рис. 4:а), изображающий Вишну в облике черепахи, расположен рядом, на расстоянии менее 2,5 м, но не входит непосредственно в состав петроглифа на рис. 5. Тем не менее изображение выбито так, что голова черепахи-Вишну направлена в сторону воды и

этого петроглифа, то есть, в совокупности из петроглифов, воспроизведённых на рис. 4:а и 5, складывается композиция, соответствующая сюжету эпизода Вишну пураны, известного как «пахтание океана». Расстояние более 2 м между петроглифами этой композиции обусловлено тем, что в промежутке между ними по поверхности скалы проходят несколько трещин.

На индуистском рисунке кон. XVIII в. сюжет пахтания океана изображён несколько иначе (рис. 6:б [15]).

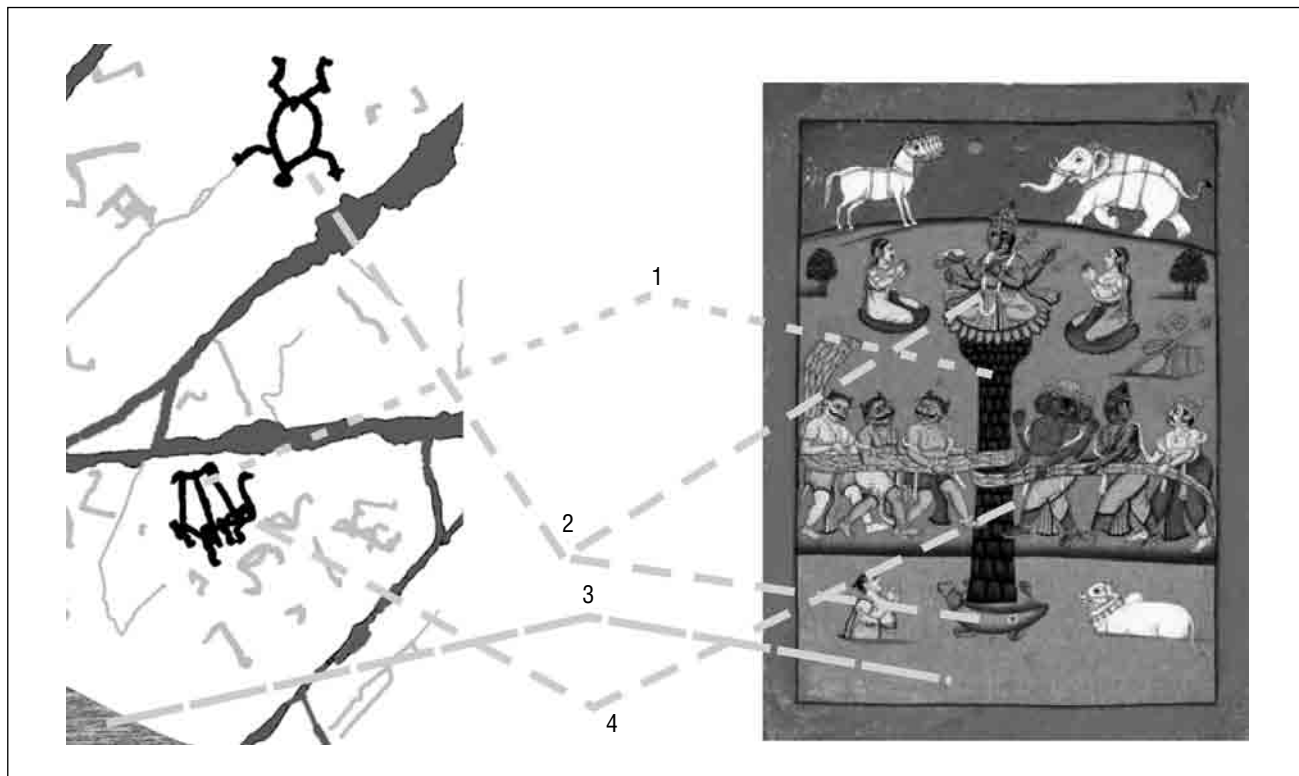


Рис. 6. Сюжет «пахтание океана»:

а – взаимное расположение петроглифов, предположительно составляющих композицию «пахтание океана»;
б – рисунок «пахтание океана» [15]

Сравним композицию петроглифов мыса Кочконоволок с индуистским рисунком, на котором изображён эпизод Вишну пураны – «пахтание океана».

Композиция петроглифов (рис. 6:а)	Рисунок «пахтание океана» (рис. 6:б)
Совпадение элементов	
Черепаша (2)	Вишну в аватаре Курма (черепаша) и в антропоморфном воплощении
Сооружение, похожее на мутовку, но значительно превышающее рост человека (1)	Гора Мандара, которую перевернули и использовали в качестве мутовки
Вода (3)	Вода
Брахма в аватаре лебедя (4)	Брахма четырёхликий
Антропоморфные фигуры, оттягивающие «мутовку» в противоположные стороны	Демоны (слева) и боги (справа), тянущие обёрнутого вокруг горы Мандары змея Васуки в противоположные стороны

То, что на петроглифе черепаха изображена рядом с «мутовкой», а на рисунке – под «мутовкой» (Мандарой), не является принципиальным различием, так как обе композиции относятся к двум последовательным фазам одного сюжета Вишну пураны.

В следующем эпизоде Вишну пураны **бог Вишну принимает облик вепря**, что на санскрите звучит как «**Вараха**». Вот как этот эпизод представлен в книге «Мифы Древней Индии» [16]:

23. Воплощения Вишну

«Когда в давние времена умножились бесчисленно живые существа, Земля изнемогла под бременем гор и лесов и расплывшихся на ней тварей. Она не вынесла этого бремени и, провалившись в недра Паталы, погрузилась там в воду. Тогда ради ее спасения Вишну обратился в огромного вепря с телом, подобным темной грозовой туче, и глазами, сверкавшими словно звезды. Он спустился в Паталу и, поддев Землю клыком, вытащил ее из воды и вознес ввысь. Могучий асур Хираньякша, сын Дити, пребывал в ту пору в Патале; он увидел гигантского вепря, несущего на клыке землю, с которой стекали потоки воды, затопляя подземные чертоги асуров и нагов. И Хираньякша напал на вепря, чтобы отобрать у него землю и завладеть ею. Вишну в облике вепря сразил в бою великого асура. Потом он вынес землю из Паталы и утвердил ее посреди океана так, чтобы она уже никогда больше не проваливалась».

Теперь обратим внимание на петроглиф из северной группы мыса Бесов Нос, прорисовка которого дана на рис. 7:б [17].

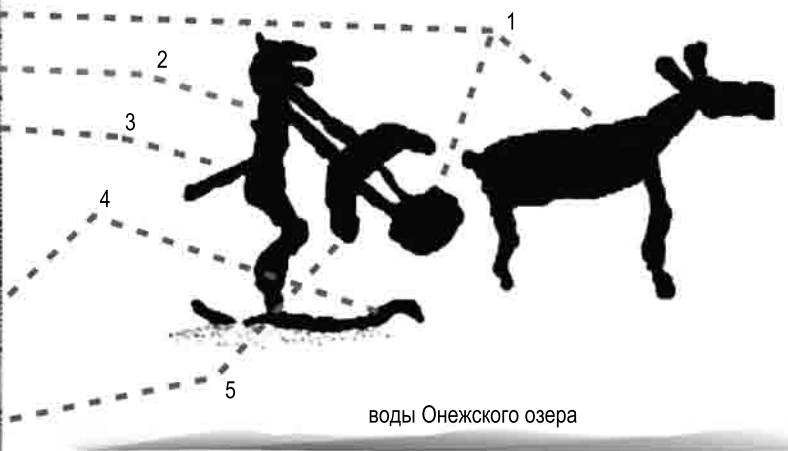
Рассматривая рис. 7, сравним петроглиф (рис. 7:б) с индийским рисунком (рис. 7:а) и средневековым барельефом на стене храма в одной из пещер Бадами (Индия) (рис. 7:в), совпадающими атрибутами которых являются:

- 1 – человеческая фигура с головой зверя (вероятно, вепря);
- 2 – жезл или дубинка;



а

- 1 – Земля, которую Вишну-Вараха достаёт из вод Паталы
- 2 – Вишну в аватаре Вараха, человеческая фигура с головой вепря
- 3 – жезл, дубинка "гада"
- 4 – ложе Вишну – мировой змей Шеша
- 5 – мировой океан, воды Паталы



воды Онежского озера

б



в

- Притхиви – богиня Земли
- Вишну-Вараха
- Земля
- Шеша – мировой змей
- Мировой океан

Рис. 7. Вишну-Вараха в сюжете Вишну пураны:

а – индийский рисунок [18]; б – петроглиф из северной группы мыса Бесов Нос [1, с. 130]; в – средневековый настенный барельеф в пещерах Бадами (Индия) [19]

3 – Земля, которая на барельефе изображена в виде богини Земли Притхиви, сидящей на руке Вишну-Варахи, а на петроглифе изображена дважды – в виде круга (диска, шара), который держит двумя руками Вишну-Вараха, и, возможно, в виде оленихи (лосихи);

4 – змей Шеша, на которого опирается Вишну-Вараха;

5 – воды Мирового океана, из которого Вишну-Вараха поднимает Землю.

Нужно отметить, что в Ведах богиня Земли встречается в образе коровы, а не оленихи, но это можно объяснить тем, что после перехода части народов – носителей ведического мировоззрения с севера Европы на территорию Индостана – сменился хозяйственный уклад, обусловленный природно-климатическими условиями, и не олениха, а корова стала кормилицей, которую боготворили.

Что касается непропорционально длинных рук Вишну-Варахи, изображённого на петроглифе, то это такой художественный приём – на петроглифе со сценой родов руки у женщины ещё длиннее (рис. 8) [1, с. 28].

Петроглиф (рис. 7:б) имеет элементы, по которым эти изображения можно отнести к эпизоду Вишну пураны, где Вишну, приняв облик вепря, поднимает Землю из вод Пталалы.

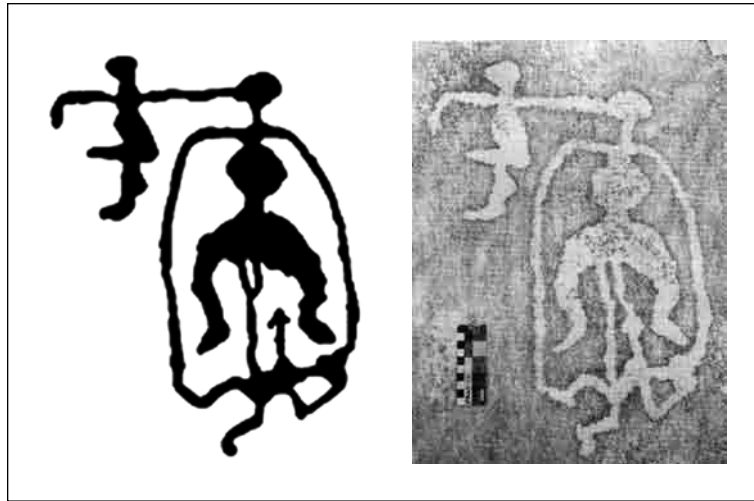


Рис. 8. Прорисовки петроглифа, изображающего сцену родов

Согласно тексту Девибхагавата пураны [20] Вишну принимал облик и Хаягрива («лошадиная шея») – с телом человека, но с головой и шеей лошади. В аватаре Хаягрива Вишну побеждает демона Хаягриву, то есть тоже с лошадиной шеей и головой. В буддизме Хаягрива является «дхармапала», то есть «закона покровитель» [14], и изображается как человек, но с одной или тремя лошадиными головами поверх головы человеческой [21]. Кроме того, в буддизме атрибутом Хаягривы являются змеи, в частности свисающие с его плеч [22]. Вероятно, Хаягрива изображён на скале Пери VI (рис. 9:д), но кто именно: Вишну-Хаягрива, или демон Хаягрива, или Хаягрива-дхармапала? Обратим внимание на детали. Антропоморфная фигура на рис. 9:д имеет две шеи – человеческую от уровня плеч, продолжением которой является лошадиная шея и голова. От уровня плеч и груди выходят две линии – предположительно руки. В таком случае зигзагообразная линия от конца руки до места, где соединяются человеческая и лошадиная шеи, может быть изображением змеи – атрибутом дхармапалы, то есть изображён всё-таки Хаягрива-бог, а не демон. Теперь о том, что изображено на конце рук петроглифа Хаягрива – это сегмент круга, подобием хорды которого является волнистая линия, приблизительно эквидистантная береговой черте вблизи петроглифа. Вероятно, что сегмент является изображением океана, аналогично изображению океана в композиции петроглифа Вишну-Вараха северной группы мыса Бесов Нос (рис. 7:б). В энциклопедии «Мифы народов мира» о Хаягриве написано: «Хаягрива (др.-инд. *Naagriṇa*, «имеющий шею лошади»). В индийской мифологии Хаягрива – дайтъя, который выкрал из уст Брахмы, когда тот спал в конце кальпы, четыре веды. Это грозило новому творению мира, и Вишну в своём аватаре рыбы убил Хаягриву и возвратил Веды Брахме [21]. **В более поздних мифах Хаягрива, напротив, сам становится воплощением Вишну и спасает Веды, украденные дайтьями Мадху и Кайтабхой** (здесь и далее выделено мною – *авт.*) (Бхагавата-пурана II 7, II; «Брахманда-пурана» II 6, 10; Ваю-пурана 68, 10).» [21].

Можно предположить, что петроглиф (рис. 9:г, д) отражает базовые представления о Хаягриве, получившие своё развитие в индуизме и буддизме. В таком случае наличие на петроглифе изображения змеи, которая является атрибутом бога Хаягривы, может послужить основанием для предположения, что сюжетом петроглифа является эпизод, в котором **Вишну-Хаягрива достаёт из вод океана четыре Веды**, возможно, изображённые в виде волны с четырьмя гребнями (рис. 9:г: 5).

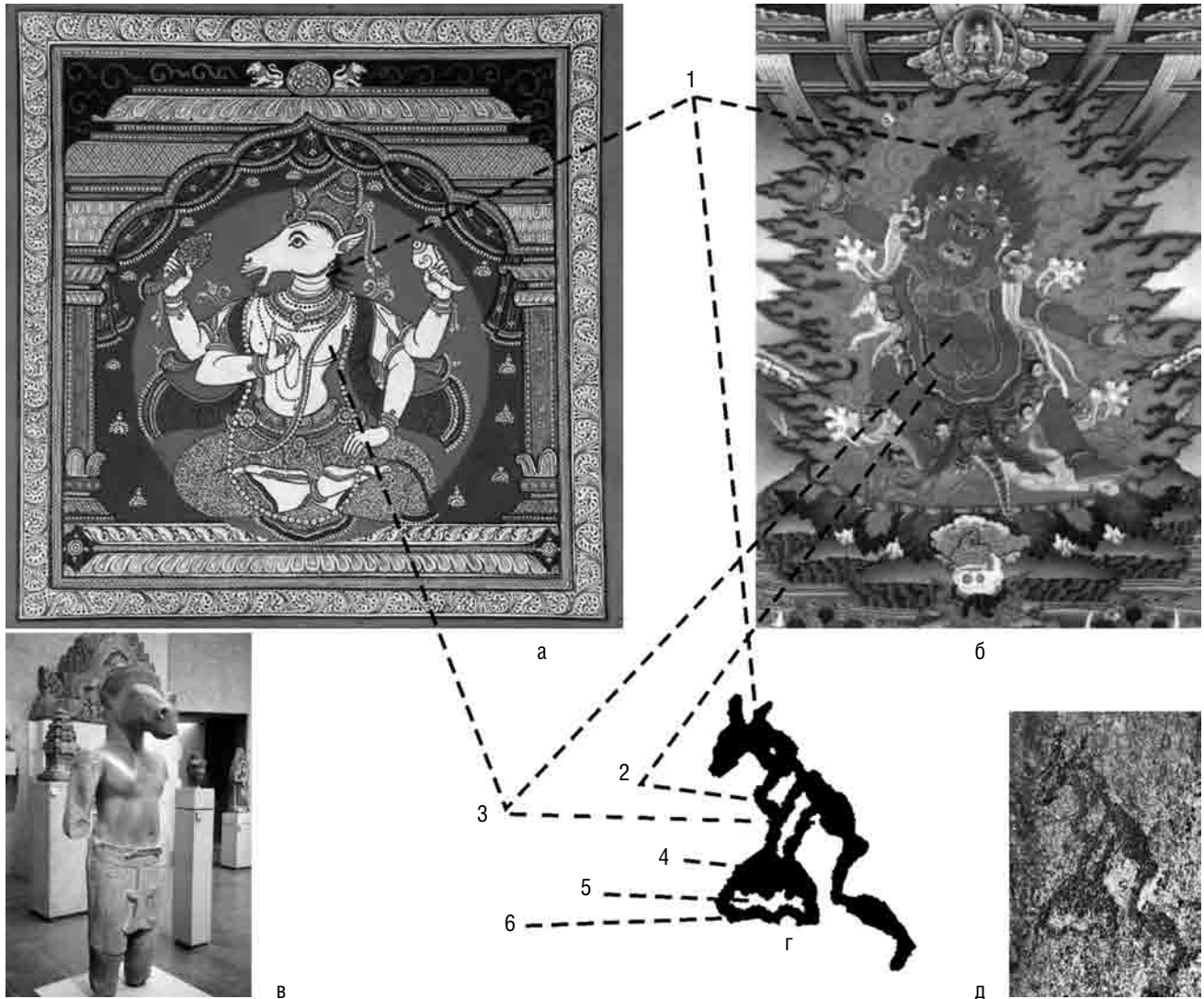


Рис. 9. Изображения Вишну-Хаягрива:

а – изображение Вишну-Хаягрива современным художником Rabi Behera [23]; б – буддийская тханка Хаягрива дхармапала (закона защитник) [24]; в – скульптура Вишну-Хаягрива [25]; г – прорисовка петроглифа, имеющего атрибуты Вишну-Хаягрива [1, с. 178]; д – фото автора статьи петроглифа Вишну-Хаягрива

В состав индуистской тримурти – ведической троицы главных богов, – кроме Брахмы и Вишну, входит **Шива**. Но есть ли свидетельства существования культа Шивы на территории Северной Европы, и в частности в Карелии? Да, есть. Для начала – гидронимы, то есть названия водоёмов: по территории Карелии протекает небольшая река бассейна Кеми Шиваоя, где «оя» переводится на русский как река, то есть Шиваоя – «Шивы река». Шиваоя впадает в озеро Шуоярви, где «Шуа» – одно из 180 имён Шивы, встречающихся, в том числе, в гидронимах Швеции, а «ярве» – озеро в переводе с финского на русский. То есть Шуоярве – «Шивы озеро».

Кроме гидронимов, связанных с культом Шивы, есть и материальные свидетельства существования этого культа в каменном веке на территории Северной Европы. Этими свидетельствами являются наскальные рисунки.

Ещё Г. Хёльстрем [26] сделал прорисовку изображения всадника, выполненного охрой на береговой скале озера Хестскочерн (Hästskotjärn) на территории шведского лена Емтланд (Jämtlands län) (рис. 10: а). О том, что изображение «всадника» имеет почти все канонические атрибуты изображения Шивы, я уже писал в статье «Атрибуты Ведических Богов в петроглифах Фенноскандии и Карелии» [2]. При дальнейшем изучении вопроса о возможных изображениях Шивы в петроглифах Фенноскандии было обнаружено, что к культу Шивы может быть отнесено не только изображение «всадника» на скале озера Hästskotjärn, но большая

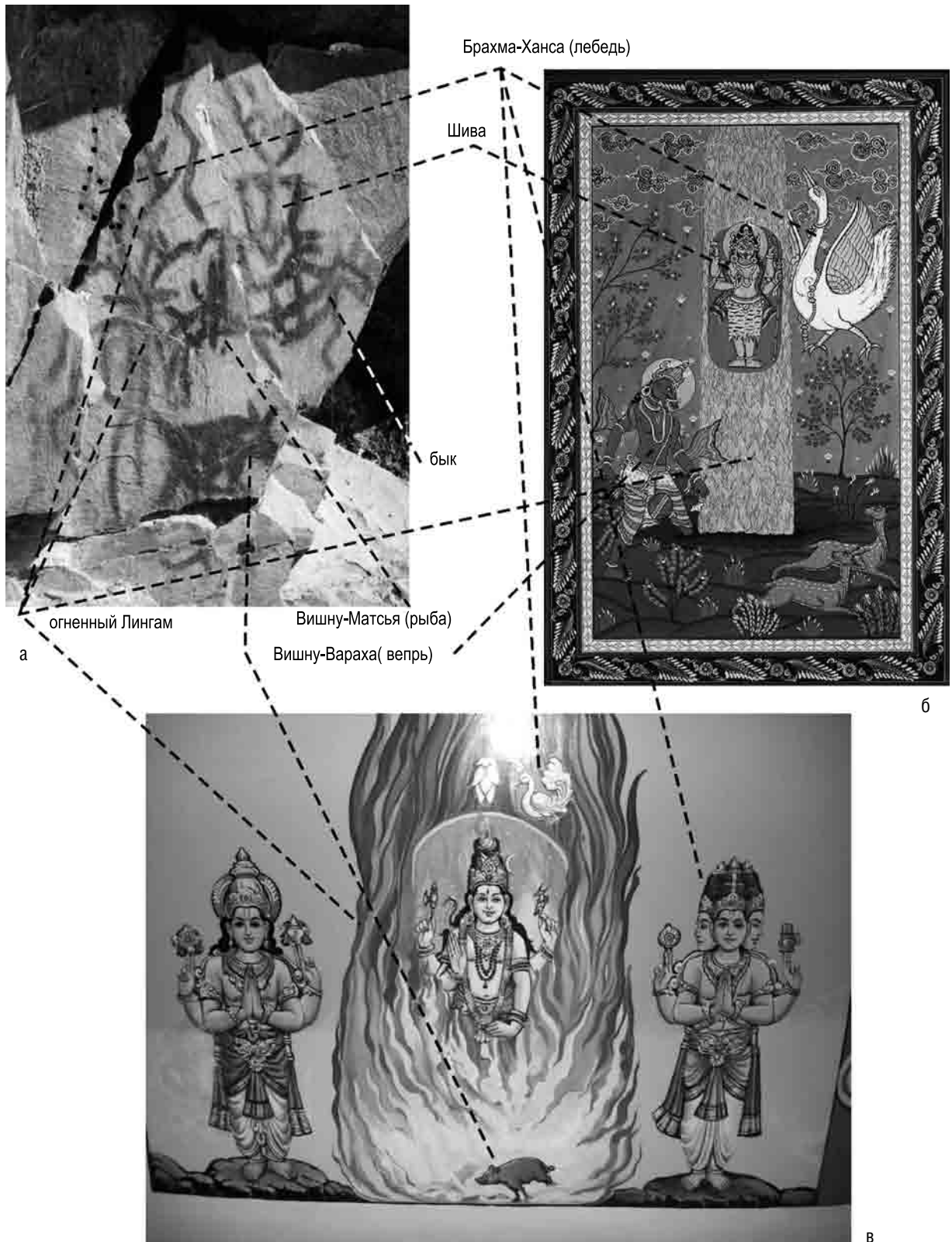


Рис. 10. Рисунки, являющиеся иллюстрациями к эпизоду Шива пураны «Спор Брахмы и Вишну»: а – рисунок охрой на береговой скале озера Hästskotjärn (Швеция, лен Емтланд) [26]; б – рисунок Раби Бехера [28]; в – фото рисунка [29]

часть рисунков на этой скале (рис. 10:а [27]). В правом нижнем углу композиции находится изображение животного, наиболее вероятно, – кабана. Выше – изображение рыбы с большим спинным плавником в виде прямого рога, при этом слева и выше хвоста рыбы прочерчена горизонтальная линия, расположенная таким образом, что туловище рыбы находится ниже этой линии, а верхняя часть плавника-рога – выше неё. Горизонтальную линию вертикально пересекают несколько линий, часть которых сверху разветвляется, а часть изгибается вниз вправо и влево, принимая волнистую форму. Одна левая линия заканчивается ромбом, продолжением которого является отрезок линии, направленный вверх (точечным пунктиром выделено мною – *авт.*). Предполагаю, что выделенный контур изображает Брахму в аватаре лебедя. Справа от верхних разветвляющихся линий расположено изображение змеи. Справа от него нарисован всадник, имеющий атрибуты канонического изображения Шивы на быке [2]. При этом круп «быка» находится на уровне горизонтальной линии. Цвет наскального рисунка – красный, что соответствует традиции изображения тела Шивы в эпизодах, предшествующих самосожжению жены Шивы Сати, а также традиции изображения Шивы, тождественного Рудре. Теперь обратим внимание на текст Шива махапураны, в котором между спорящими Брахмой и Вишну появляется огненный столб: «... Тем временем гигантский Лингам возник перед нами ради того, чтобы образумить нас и положить конец нашему спору. 48. Он не имел ни начала, ни середины, ни конца. Он ни увеличивался, ни уменьшался. Он полыхал, пылал как сотни огней смерти тысячами взметающихся языков пламени.» [5]. Брахма и Вишну договариваются исследовать сущность огненного столба – Лингама. Вишну принимает образ вепря и отправляется под землю искать нижнее основание лингама, а Брахма принимает образ лебедя и взлетает, чтобы найти верхнюю границу лингама. Не найдя ни верхних, ни нижних пределов лингама, Брахма и Вишну возвращаются назад, и тут перед ними появляется сам Шива. Форма и расположение линий, создающих в совокупности изображение «огненного лингама», дают основание предположить, что его прообразом стало извержение вулкана. Рисунок охрой всадника на быке на скале озера Hästskotjärn соответствует канонам изображения Шивы, что было показано в статье «Атрибуты ведических богов в петроглифах Фенноскандии» [2]. То, что Вишну изображён дважды: и в аватаре Матсья (рыба) и в аватаре Вараха (вепрь) – не противоречит традиции. Брахма и Вишну изображаются на картинах современных, XX–XXI вв., авторов и в антропоморфном, и в зооморфном аватарах, расположенных рядом. Для сравнения, на рис. 10:б, в представлены репродукции картин современных художников. Мною штриховыми линиями указаны только основные совпадающие элементы композиции «Спор Брахмы и Вишну».



Рис. 11. Явление Шивы из огненного лингама. Барельеф. Комплекс пещерных храмов Эллары, Индия, выбит в скалах в период с середины VI по X век н.э. [30]

Огненный столб-лингам стал основой особой традиции культа бога Шивы, сочетающего ритуалы поклонения не только антропоморфному изображению Шивы, но и его лингаму-фаллосу, как правило, установленному на подставке, символизирующей женский половой орган – йони. Изображения лингама и йони могут лишь отдалённо напоминать соответствующие органы и часто изображаются достаточно абстрактно. Традиции шиваизма предусматривают как стационарные, так и переносные лингамы, причём и те и другие могут быть как природного происхождения (саморождённые – Сваямбху-Лингам или Бана-Лингам), так и созданные человеком (мануш-лингамы).

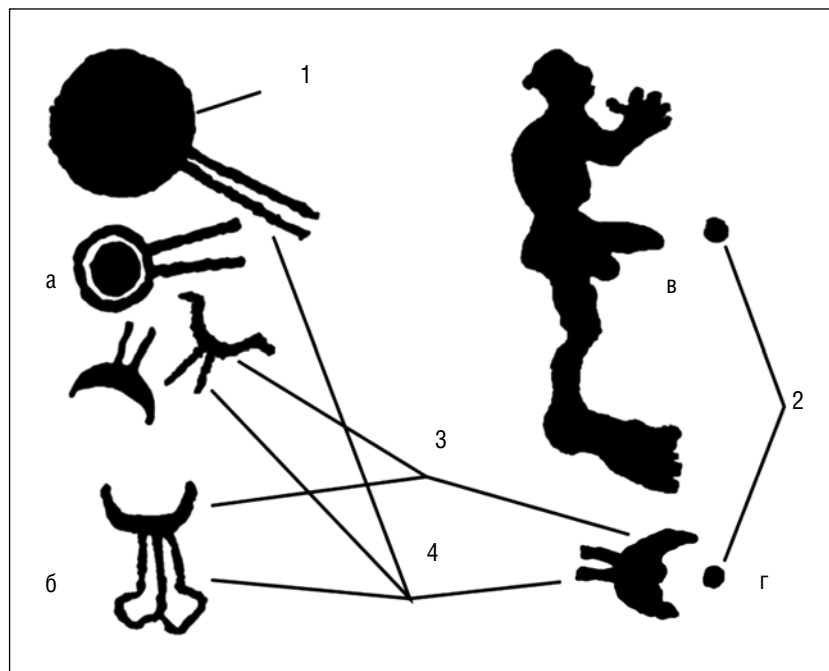


Рис. 12. Петроглифы, предположительно относящиеся к репродуктивной функции человека:
а, г – петроглифы мыса Пери Нос; б – петроглиф мыса Карецкий Нос; в – петроглиф на скале на р. Выг

А теперь обратим внимание на многочисленные петроглифы, выбитые в основном на скалах мыса Пери Нос, но подобные которым встречаются и на других скалах восточного побережья Онежского озера. На рис. 12:а, б, г представлены наиболее типичные из этой группы петроглифов.

В этих петроглифах (рис. 11:а, б, г) [10, с. 95, 156, 184] советский исследователь А.М. Линевский [31] предполагал устройства для охоты, вроде древних капканов, а археолог В.И. Равдоникас [17] видел систему лунарных и солярных астрономических знаков. Конечно, в версиях обоих этих авторитетных исследователей есть своя логика, но есть и слабые стороны, о которых очень кратко – «солярно-лунарные» символы северо-восточной направленности невозможно реально использовать для наблюдения восходов солнца и луны, так как этот сектор надёжно закрыт высокой дюной. Использование «лучей», исходящих из «лунарных и солярных» символов, для определения дня календаря возможно только на теоретическом уровне, и вот почему. Видимая точка захода солнца в районе мыса Пери Нос в весеннее и осеннее равноденствие смещается за сутки менее чем на 1° , что при использовании «лучей лунарно-солярных петроглифов» длиной 15–20 см в качестве прицельной линии даёт линейное смещение не более 3 мм, то есть, чтобы гарантировано отличить один день календаря от другого, нужно смотреть на солнце и определить его смещение на 3 мм. Без светофильтра задача невыполнима. Смещение точки захода солнца за сутки в дни летнего и зимнего солнцестояния ещё меньше: менее $0,1^\circ$, потому этот период солнцестоянием и называется. Для определения дня календаря и соответствующего ему религиозного праздника реально использовать только прицельные линии большой величины, – например, линии между наблюдателем на мысе Пери Нос и островами Большой и Малый Голец или другими ориентирами на линии горизонта, при этом суточное смещение точки захода солнца будет соизмеримо с его видимыми размерами. В периоды весеннего и осеннего равноденствия суточное смещение точки захода солнца может доходить до двойной величины видимого размера солнечного диска. «Капканную» версию А.М. Линевского можно было бы подтвердить либо преемственностью конструкций современных капканов, либо реконструкцией капканов на основе наскальных изображений с применением технологий, доступных в неолите. Но, увы, в неолите не было материалов, являющихся достойными прототипами пружинной стали. Деревянный лук, как упругий элемент конструкции, слишком громоздок, чтобы капкан, сделанный на его основе, можно было бы надёжно замаскировать. Кроме того, если бы «лунарные знаки» действительно были бы изображениями капканов, то вполне логично было бы наличие их на скале Залавруги, где многие петроглифы посвящены охоте, но «лунарных» капканов нет. И главное, версии А.М. Линевского и В.И. Равдоникаса не объясняют полное отсутствие петроглифов на одной из скал мыса Пери Нос, которую в археологии принято называть «Пери Нос V».

Но вернёмся к петроглифам мысов Пери Нос и Карецкий Нос. Предположим, что «лунарно-солярные» двумерные изображения могли быть исполнены трёхмерными, но в последующее время и в другом месте, например, на полуострове Индостан. Сравним некоторые петроглифы мысов Пери Нос и Карецкий Нос с лингамами Шивы полуострова Индостан.

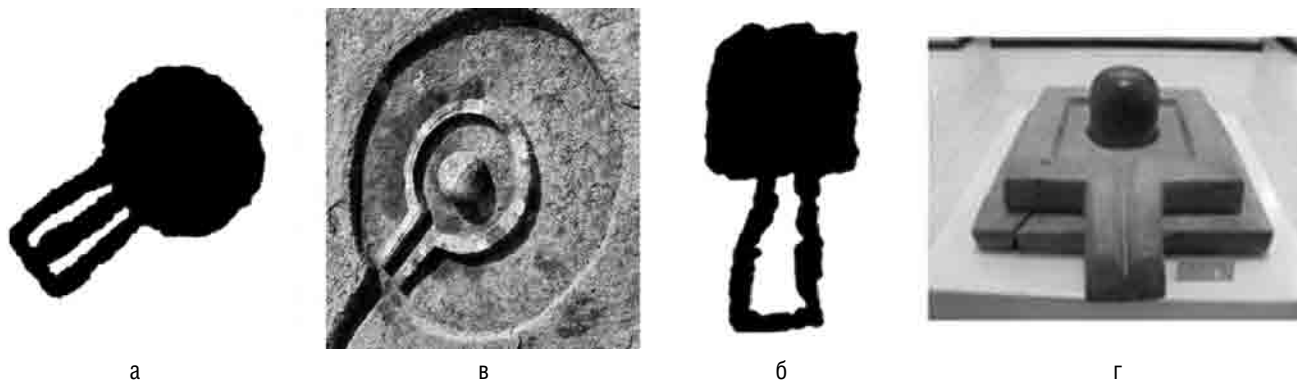


Рис. 13. Визуальное подобие трёхмерных изображений йони петроглифам:
а – [10, с. 78]; б – [10, с. 199]; в – [32]; г – [33]

На рис. 13 видно визуальное подобие средневековых линга-йони Индостана и Индокитая петроглифам. Следует обратить внимание на то, что элементы петроглифов, визуальное подобные канавкам для стока воды, расположены на скалах тоже в направлении стока воды. Не исключено, что петроглифы рис. 13:а, б изображают только йони, а лингам устанавливался на них только при проведении религиозных обрядов. Изображение на рис. 12:а:1 состоит из круга и двух отрезков линий, перпендикулярных к окружности. В данном случае нужно обратить внимание на фактический размер петроглифа – круг имеет диаметр около 25 см, что совпадает с размером матки перед родами. Предположительно круг изображает матку, а два отрезка линий являются незамкнутым контуром, изображающим фаллос-лингам. Само слово «матка», вероятно, происходит от «матх ка», что в переводе с санскрита – «жилище шар». Анатомически при сексуальном контакте не происходит проникновения фаллоса-лингама в матку, и в данном случае соединение лингама и «матх ка» просто символизирует зачатие. Предположение, что отрезки линий на петроглифе на рис. 12 изображают питхику – канавку для стока ритуальной воды с йони, не найдёт своего подтверждения, так как на скалах Пери Нос эти отрезки линий, изображающих фаллос-лингам, на различных петроглифах располагаются в произвольных направлениях без учёта наклона поверхности.

Теперь перейдём к группе петроглифов, у которых один из элементов изображения, обозначенный цифрой 3, имеет форму полумесяца (рис. 12: а, б, г).

Своеобразными ключами для расшифровки этих изображений стали их размер и петроглиф из комплекса Бесовы Следки на реке Выг (район Беломорска) (рис. 12:в) [1, с. 232, 234]. Обратим внимание на пятно круглой формы (обозначено цифрой 2), расположенное по линии в продолжение фаллоса мужской фигуры. Это пятно можно трактовать как выброс семенной жидкости – эякулят. Логично предположить, что и пятно круглой формы на рис. 12:г: 2 также изображает эякулят.

А теперь о размере «полумесяцев», выбитых на скалах мысов Пери Нос и Карецкий Нос, – большинство из них по форме и размеру совпадают с зоной роста волос на лобке взрослой женщины. Конкретным подтверждением этой версии может быть петроглиф со скалы Карецкий Нос (рис. 12:б), на котором мужские и женские гениталии изображены в натуральных размерах.

Общее количество изображений лингамов и йони на скалах восточного побережья Онежского озера исчисляется десятками, при этом многие из них выбиты почти вплотную друг к другу, и такое расположение, вероятно, неудобно для проведения обрядов поклонения Шиве. Возможно, что процесс выбивания изображений лингамов и других сюжетов, относящихся к теме зачатия, послужили прообразом современных шиваистских обрядов, способствующих рождению ребёнка, и в первую очередь мальчиков. Эта традиция – радоваться рождению мальчика – присуща не только шиваитам-индусам, но и представителям других религий и народов, в том числе русским. Для продолжения рода человеческого в равной степени важно рождение и мальчиков, и девочек, но рождение первенца-мальчика, – это гордость для его родителей, но, собственно, почему? Первое, что приходит в голову, это то, что мальчик как носитель фамилии отца передаст её своим потомкам. Это так, но для большинства населения России этой традиции меньше ста лет – крестьянскому большинству населения в царской России фамилии в метриках не полагались, их стали записывать только при советской власти. И тем не менее традиция радоваться рождению мальчика – очень древняя, возникшая ещё раньше, чем были выбиты петроглифы на Онежском озере, и вот в чём её смысл. По религиозным представлениям тех времён, в случае прерывания рода по мужской линии души предков – праведников из ведического рая – Нирваны низвергались в пекло – Паталу. Такое представление о посмертной судьбе души человека, не оставившего потомства, было сильным стимулом рожать детей, и, в первую очередь, мальчиков. В шиваизме существуют обряды, способствующие рождению сына. Эти обряды описаны ещё в Шива махапуране. Закljučаются они в изготовлении лингамов Шивы и поклонении им. Такой обряд предполагает, что если из глины слепить 55 тысяч лингамов, то это гарантирует рождение сына, а чтобы родился второй сын, достаточно 1,5 тысячи глиняных лингамов. В Шива махапуране нет информации о необходи-

мом количестве лингамов, выбитых на камне, как об эквиваленте глиняных. Возможно, считалось, что для достижения того же эффекта было достаточно выбить на камне одно изображение линга-йони.

Обряд выбивания изображения или изготовление лингама, являясь по сути действием религиозного характера, фактически мог оказывать положительное психотерапевтическое воздействие на репродуктивную функцию. Какая традиция в изображениях лингамов на скалах восточного побережья Онежского озера старше – та, где изображаются лингам и йони в виде полумесяца, или та, где символическое зачатие изображено в виде лингама, соединяющегося с маткой в виде круга, – определить сложно. Не исключено, что обе традиции существовали в одно и то же время, при этом выбивали изображение йони в виде полумесяца, вероятней всего, женщины, потому что только женщина может видеть процесс сокоупления так, как это изображено на петроглифе (рис. 12:б). Такое предположение вовсе не утверждает, что изображения в виде круга с входящим в него стержнем могли выбивать только мужчины. И конечно, нельзя не обратить внимание на петроглифы, изображающие сцены родов. На петроглифе (рис. 8) мужчина отвернулся от рожавшей женщины, это свидетельствует о том, что существовала традиция, по которой мужчина не должен видеть процесс родов. К сожалению, этот петроглиф безвозвратно утрачен.

Представляется, что **многие из изображений мысов Пери Нос и Карецкий Нос составляют комплекс, относящийся к репродуктивной функции человека.** Петроглиф мыса Пери Нос на рис. 14:а [10, с. 167] предположительно является изображением семилепесткового лотоса, которое в натх-йоге символизирует низ живота или конкретно матку [34].

В шиваизме наряду с традицией поклонения линга-йони существует традиция поклонения лингаму Шивы, установленному на изображение лотоса. Возможно, на петроглифах мыса Пери Нос (рис. 14:б) [10, с. 120, 121] изображён лингам Шивы на восьмилепестковом лотосе. В тексте Шива пураны (Рудра-самхита. Часть I. Творение. Глава 11. Порядок поклонения Шиве) сказано: «... Следует очистить лингам и установить его с различными мантрами, начиная с пранавы и заканчивая «намаХ» (почтение). Следует с пранавой установить подставку в виде свастики или лотоса. Восемь лепестков отождествляются с восемью сторонами света и восемью йогическими совершенствами. Восточный лепесток есть анима (способность уменьшаться до очень малых размеров); южный – лагхима (способность становиться необыкновенно легким); западный – махима (способность принимать огромные размеры); северный – прапти (способность получить любую вещь); **юго-восточный – пракамья (способность осуществить любое желание)**; юго-западный – ишитва (способность к господству над другими); северо-западный – вшитва (способность удерживать других под контролем); северо-восточный – сарваджнятва (всеведение) и околлоплодник – луна (Сома).» [35].

Обратив внимание на то, что петроглифы мыса Пери Нос (рис. 14:б) образуют композицию, в которой на одной оси расположены изображения восьмилепесткового лотоса, лингама и птицы, можно предположить, что автор петроглифа, поместив лингам и птицу юго-восточнее изображения восьмилепесткового лотоса, желал успешной охоты на птиц (судя по изображению, – водоплавающим).



Рис. 14. Петроглифы мыса Пери Нос – предположительно символические изображения лотоса (белой кувшинки):

а – по Н.В. Лобановой [10, рис. 108]; б – по Н.В. Лобановой [10, рис. 71]

А теперь вернёмся к вопросу: почему на скале Пери Нос V нет никаких петроглифов? Ответ содержится в самой форме скалы Пери Нос V (рис. 15).

Вероятно, скала Пери Нос V есть созданный природой (Свяямбху-Лингам или Бана-Лингам) трёхмерный лингам Шивы, что хорошо видно и на снимке из космоса (рис. 16 [36]).



а



б

Рис. 15. Скала Пери Нос V. Фото автора статьи, 2014 г.:
а – вид с юга; б – вид с юго-востока

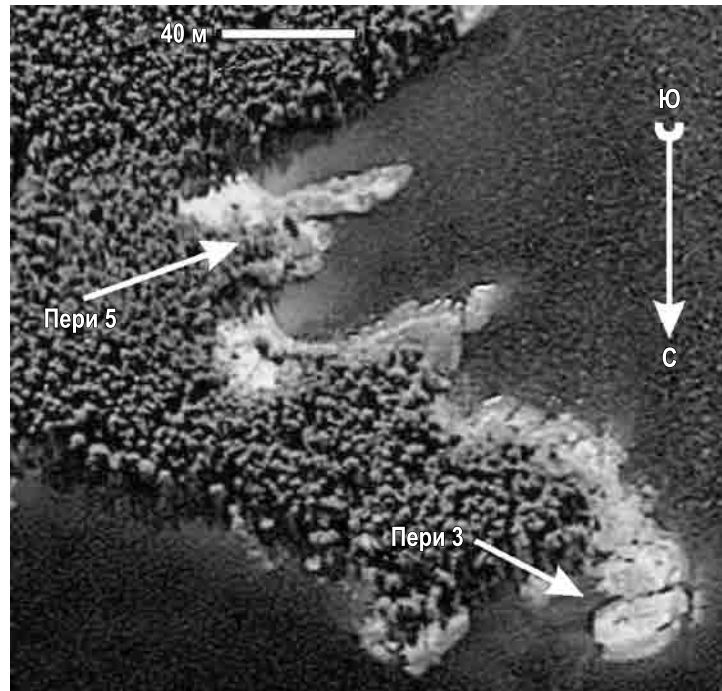


Рис. 16. Мыс Пери Нос V. Вид сверху

Следует обратить внимание и на некоторые подробности «анатомии» лингама-скалы Пери Нос V:

- скала Пери Нос V образована чёрным гранитом с довольно шершавой поверхностью, но её оконечность, имитирующая головку лингама, отполирована волнами прибоя и имеет поверхность красного цвета;
- гранитный выступ, имитирующий мошонку, имеет мохнатую поверхность, образованную чёрным лишайником;
- контуры береговой черты в совокупности со скалой Пери Нос V напоминают женские гениталии, что создаёт канонический комплекс линга-йони.

Лингам-скала Пери Нос V сам являлся главным объектом религиозного поклонения, относящегося к культу Шивы, и был самодостаточным. Этим объясняется отсутствие на этой скале каких-либо изображений.

В санскрите слово, означающее фаллос, звучит как «пару» [14]. От него, вероятно, происходит слово «парень» – дословно «фаллос имеющий». Возможно, что и название мыса Пери происходит от более древнего «пару» = «фаллос».

Не исключено существование поверья, что нанесение каких-либо изображений на эту скалу – на лингам Шивы – оскверняло его и вместо ожидаемого рождения желанного мальчика могло привести к импотенции или женскому бесплодию. Возможно, этот лингам Шивы был не только объектом религиозного поклонения, но и местом, где проводилось лечение методами физиотерапии. Дело в том, что скала Пери Нос V освещается солнцем максимальное время в течение светового дня, находясь в тени от деревьев и берега только в ранние утренние часы. При температуре наружного воздуха 22–23°C скала-лингам прогревается до безупречно комфортной температуры 36–37°C. Вполне вероятно, что наши далёкие предки лечили репродуктивные органы садясь или ложась обнажёнными на тёплую поверхность скалы-лингама.

Теперь обратим внимание на некоторые элементы современных шиваитских обрядов поклонения лингаму Шивы. В храмах Шивы на его лингам постоянно, хотя бы по каплям, льют воду, а головку лингама периодически посыпают красным порошком. Традиции поклонения Шиве предписывают, что поклоняющийся лингаму должен располагаться южнее или юго-западнее лингама [37], при этом питхику – элемент йони, символизирующий шель, – должна располагаться в направлении поклоняющегося лингаму, либо по линии запад – восток. То, каким можно было видеть лингам-мыс Пери Нос V с юга и юго-запада, понятно по рис. 15:а, б. Как уже было сказано, сам залив, в который вдаётся мыс Пери Нос V, своей формой напоминает питхику, хотя несколько асимметричную, но сориентированную тоже примерно «запад – восток». Если поклоняющийся лингаму Шивы (скала Пери Нос V) подойдёт к его основанию, то элемент контура залива, символизирующий питхику, окажется перед поклоняющимся в полном соответствии с шиваитской традицией. А вот что написано об установлении традиции поклонения лингаму Шивы в Брахманда пуране (кн. 1): *«После гибели своей верной супруги Сати, мрачный Шива, великий отшельник, совсем отдалился от богов и предался в уединении суровому подвижничеству. Провидя будущее, Вишну предсказал, что Сати вновь родится на земле в ином образе и вновь соединится с Шивой. Но Шива был неутешен. Горюя о возлюбленной супруге, он бродил по горам, как безумный, не находя облегчения скорби; и однажды он пришел в священный сосновый лес на вершине Химавата, где жили, исполняя благочестивые обеты, мудрые Владыки созданий, сыновья Брахмы со своими женами. Шива появился близ обители божественных мудрецов нагой, с телом, покрытым пеплом, с распущенными и всклокоченными волосами; глаза его были налиты кровью; в руках он держал тлеющие головни. Он то смеялся ужасным смехом, то пел, то раздражался устрашающими криками. И на глазах добродетельных жен мудрецов, вышедших из своих жилищ, он пустился в дикую и бесстыдную пляску. И он то кричал по-ослиному, то ревел, как бык. Его пляска зачаровала жен мудрецов; и куда бы он ни шел, приплясывая, они шли за ним следом, не сводя с него глаз. Великий гнев охватил небесных мудрецов. Никто из них не узнал Шиву. «Кто это? Демон или иное существо, вознамерившееся нарушить наш покой и соблазнить наших жен?» – спрашивали они друг у друга. И они проклинали его: «О ты, кричащий ослом, обратись же в осла!». Но как ни велика была сила их подвижничества, ее не хватало, чтобы проклятие это поразило Шиву; так звезды не могут затмить солнце. Однако еще больше разгневались мудрецы, что жены их, зачарованные, следуют за пляшущим безумцем. И, соединив все свои силы, дарованные им подвижничеством, они прокляли незнакомца за его бесстыдство: «О уродливое создание, да лишишься ты мужества своего!». И тотчас детородный член его отпал, а сам Шива исчез.*

И сразу изменилось и смешалось все вокруг. И увидели мудрецы, что померк свет и солнце уже не дает тепла, не горят жертвенные костры, а планеты и созвездия сдвинулись со своих извечных мест на небосводе и перепутали свои пути. Тогда нарушилась череда времен года. И мудрецы, хотя и продолжали исполнять свои обеты, поколебались в суждениях о священном законе дхармы, ослабили духом и телом и утратили свою мужскую природу. В смятении прибегли они к Брахме. Они рассказали Прародителю о приходе диковинного незнакомца, о своем гневе на него и о проклятии. «Вы не узнали великого бога Шиву, – сказал Брахма. – Теперь забудьте о своем гневе и постарайтесь умиловить грозного Владыку. Вы должны извять лингам Шивы и поклоняться ему. Отныне в образе лингама вы будете почитать могучего Шиву».

Мудрецы вернулись в свой сосновый лес и сделали так, как повелел Брахма. Целый год они почитали Шиву в образе лингама, и когда наступила весна и сладостное пение кокилы (кукушки) огласило благоухающие, распустившимися цветами кущи на склонах высокого Химавата, великий бог появился опять в обители мудрецов. Они распростерлись перед ним и воздали ему хвалу; он же простил им их заблуждение. Он объяснил им тогда, что и нагота и умащение тела пеплом нужны ради очищения от грехов, ради подавления страстей и обретения высшего могущества. И божественные мудрецы признали его превосходство. С тех пор повсеместно Лингам почитают как образ Шивы.» [38].

Место действия этого сюжета Брахмананда пураны – «священный сосновый лес на вершине Химавата». Значение слова «химават», равно как и «химавант», в словаре санскрита В.А. Кочергиной связано с зимой и холодом: холодный, ледяной, богатый снегами, снежная гора, Гималаи (от Хималая – зимы обитель), то есть местность с холодным климатом, где находится «священный сосновый лес», а таким критериям соответствует и территория Карелии. Индийский исследователь Девдатт Паттанайс в своей статье «Шива», глава «Установление поклонения лингаму», написал: *«Вамана Пурана утверждает, что это сам Шива настаивал, чтобы ему поклонялись как лингаму. Приняв форму слона, он установил первый лингам рядом с озером в лесу деодар (сосновый лес), под большим баньяновым деревом. Он стал местом первичного паломничества, тиртха (священная купель).» [39].*

Культ лингама Шивы согласно ведическим источникам и современным шиваистским традициям:	Скала Пери Нос V, внешне похожая на лингам Шивы:
– Шива установил первый наземный лингам в сосновом лесу, рядом с озером, в местности с холодным климатом;	– расположена в местности с холодным климатом, на берегу озера и примыкает к сосновому лесу;
– традиционно головка лингама должна периодически посыпаться порошком красной краски и поливаться водой;	– оконечность скалы-лингама имеет поверхность красного цвета и постоянно омывается водой озера;
– поклоняющийся лингаму Шивы должен располагаться во время обряда южнее или юго-западнее лингама;	– скала Пери Нос V в наибольшей степени похожа на лингам, если смотреть на неё с юга или юго-запада;
– питхика – желобок йони, должна располагаться по линии запад – восток или в направлении поклоняющегося лингаму.	– контуры залива вокруг скалы Пери Нос V внешне похожи на йони, охватывающую лингам, при этом элемент контура, который можно воспринимать как питхикку, сориентирован по линии запад – восток.

Таким образом, комплекс: скала Пери Нос V (лингам) вместе с контуром залива – имеет не менее четырёх атрибутов, совпадающих с традицией установки лингама Шивы и поклонения ему, что даёт основание для предположения, что именно скала Пери Нос V является первым природным объектом, которому стали поклоняться как лингаму Шивы. Эту версию подтверждает наличие на скалах мыса Пери Нос и Карецкий Нос петроглифов, изображающих лингамы и йони, как свидетельства проводившихся здесь обрядов, относящихся к культуре бога Шивы.

Современные последователи культа Шивы поклоняются лингамам, изготовленным из различных материалов, включая металлы. Объект поклонения линга-йони может быть переносным и стационарным. Всё многообразие конструктивного исполнения линга-йони и обрядов поклонения выходит за пределы темы петроглифов Онежского озера и должно быть объектом отдельного исследования. Но, тем не менее, нужно обратить внимание на комплекс линга-йони, называемый Сахасралинга (Sahasralinga – множество лингамов), расположенный на реке Шалмали в Индии, штат Карнатака (рис. 17) [40].



Рис. 17. Сахасралинга – комплекс линга-йони, выбитых на камнях в русле реки Шалмали

В комплексе Сахасралинги множество линга-йони выбиты на скалах, образующих перепад на реке Шалмали; ритуальное возлияние воды на лингамы производится не только поклоняющимися, но и самой природой аналогично омовению волнами лингама-мыса Пери Нос V. Эти особенности комплекса линга-йони Сахасралинги делают его наиболее близким к функциональным аналогам комплекса петроглифов, изобра-

жающих линга-йони на скалах Онежского озера. Название реки Шалмали можно перевести с санскрита на русский как «Шала маленькая» или «Шала грязная» [14], возможно, это случайное совпадение, но петроглифы мыса Пери Нос тоже расположены сравнительно недалеко от Шалы.

При исследовании темы о принадлежности комплекса петроглифов восточного побережья Онежского озера культуру ведических богов был проведён поиск аналога этой местности по описанию священных мест, имеющих в Ведах, пуранах и Махабхарате. По нескольким признакам наибольшее сходство обнаружено в описании священной тиртхи (месте религиозных омовений) Пушкары. Из текста Махабхараты, книги «Лесная» [4], видно, что Пушкара-тиртха – это озеро. С тиртхой Пушкарой связаны имена трёх главных ведических богов: Бога Богов Шивы (с позиций шиваизма), Праотца Брахмы, Губителя Мадху Вишну, а также царя полубогов Индры. Поэтому можно предположить, что на **берегах озера Пушкара** должны находиться святилища, посвящённые этим Богам. В тексте Вишну пураны (книга вторая) описывается география обитаемых земель, и вот что там сказано о Пушкаре как о суше: «*Пушкара окружен морем пресной воды, которое омывает континент в равной степени с его размерами*» [41]. Но вода может окружать участок суши «*в равной степени с его размерами*» только по побережью.

Таким образом, совокупность информации из Махабхараты (книга Лесная) и Вишну пураны (книга вторая) даёт основание предположить, что Пушкара – это берег моря с пресной водой, и на этом берегу расположены святилища богов Вишну, Шивы, Брахмы и, возможно, Индры. То есть, по крайней мере до начала третьего тысячелетия до нашей эры (период, описанный в Махабхарате), восточное побережье Онежского озера могли называть «Пушкара», а само озеро могло иметь три названия: Пушкара; Падмесарас (кувшинок, лотосов озеро) и Брахмасарас (Брахмы озеро).

Но что означает слово «пушкара»? Ответ дают словарь санскрита В.А. Кочергиной и полоса приборья вдоль песчаного пляжа восточного берега Онежского озера:

पुष्कर *pūṣkara* *n.* 1) голубой лотос; 2) углубление ложки; 3) кожа барабана; 4) барабан; 5) воздушное пространство, небо; 6) кончик хобота слона; 7) название озера – места паломничества; 8) вид журавля [14, с. 400].

Как видно, здесь присутствуют и вариант «пушкара – голубой лотос», и непосредственно название озера «Пушкара», и «Пушкара» как небесный аналог земного святого места, но обратим внимание на другие варианты перевода слова «пушкара»: углубление ложки; кожа барабана, барабан; кончик хобота слона; вид журавля. На первый взгляд, четыре последних варианта перевода не имеют ничего общего друг с другом. Но слон, шумно выдыхая через кончик хобота, издаёт звук, который буквами можно записать как «пушшш». В таком случае есть основание предположить, что слово «пуш кара», как «кончик хобота слона», состоит из звукоподражания «пуш» и слова «кара», один из вариантов перевода которого звучит как «издавать», то есть «пушкара», как «кончик хобота слона», означает «пуш издающий». В зависимости от акустических особенностей и барабан может издавать звук, подобный «пуш». У в общем-то безголосого белого аиста, который на журавля похож, но им не является, птенец тоже издаёт шипение, которое можно записать как «пушшш». Если в ложке горячая пища, то мы тоже в неё дуем – «пуш» – с целью быстрого охлаждения.

Но и приборья в полосе пляжей восточного берега Онежского озера каждой своей волной издаёт звук «пуш». Поэтому древним названием полосы пляжей восточного берега Онежского озера могло быть «Пушкара», происходящее от звукоподражания шуму волн – «пуш-кара» = «пуш – издавать».

СПИСОК ЛИТЕРАТУРЫ И ИСТОЧНИКОВ

1. Савватеев Ю.А. Вечные письмена (наскальные изображения Карелии). Петрозаводск, 2007.
2. Горячев С.В. Атрибуты ведических богов в петроглифах Фенноскандии и Карелии // Тверской археологический сборник. Вып. 10. Т. I. Тверь, 2015.
3. Махабхагавата-пурана, главы 1–14 / Перевод с санскрита, предисловие и комментарий А.А. Игнатъева. Калининград, 2016.
4. Махабхарата. Книга третья. Лесная (Араньякапарва) / Перевод с санскрита, предисловие и комментарий Я.В. Василькова и С.Л. Невелевой. М., 1987. (Памятники письменности Востока. LXXX)
5. Шива махапурана. Перевод на русский – Лобанов С.В. <http://shaivism-kriyayog.ru/sample-page>.
6. Вишну пурана. Книга первая. Перевод с санскрита Т.К. Посовой. СПб., 1995.
7. Лобанова Н.В. Антропоморфные образы в наскальном искусстве Северной Фенноскандии // Труды Карельского научного центра РАН. Петрозаводск, 2013. № 4.
8. <http://3.bp.blogspot.com/-17tb18WUOLM/Tcuab8RESBI/AAAAAAAAAHQ/Dbb5K4IyTys/s1600/Lord+Vishnu+and+Brahama.jpg>
9. <http://www.exoticindiaart.com/product/paintings/matsya-avatar-of-lord-vishnu-holding-four-vedas-WL97/>
10. Лобанова Н.В. Петроглифы Онежского озера. М., 2015.
11. <http://www.exoticindiaart.com/product/paintings/kurma-avatara-tortoise-incarnation-of-lord-vishnu-DK55/> Kurma Avatara – Tortoise Incarnation of Lord Vishnu
12. <http://dic.academic.ru/dic.nsf/ruwiki/637224>. Европейская болотная черепаха
13. «Липецкая семья поймала редкую болотную европейскую черепаху» // http://old.lipetsktime.ru/photo/news/1_17564.html
14. Кочергина В.А. Санскритско-русский словарь: около 30 000 слов / Под ред. В.И. Кальянова. С приложением «Грамматического очерка санскрита» А.А. Зализняка. 3-е изд. М., 2005.
15. Kūrma, tortoise avatar of Vishnu at the churning of ocean of milk, with caption. Gouache on paper. Inscribed. Museum number 1880,0.2201. British Museum. Date 1790–1810. http://www.britishmuseum.org/research/collection_online/collection_object_details.aspx?objectId=182692&partId=1&searchText=Vishnu&page=1 Painting.
16. Темкин Э.Н., Эрман В.Г. Мифы Древней Индии. Изд. 2-е, переработанное и дополненное. М., 1982.
17. Равдоникас В.И. Наскальные изображения Онежского озера. Л., 1936.

18. http://kalarte.com/exhibition-tarble/orissa_patachitra/orissa_patachitra.html Jagannath Mahapatra studio. Raghurajpur, Orissa. Varaha avatar (Vishnu's Boar Incarnation) 1990s
19. Carving of Vishnu as Varaha in Badami Caves. https://66.media.tumblr.com/feefa71af6ab2e855245bel1d49a63f27/tumblr_o9nbgk2EYclqmevdj0l_1280.jpg
20. Девибахавата пурана. Перевод выполнен по изданию Devibhagavata-puranam. New Delhi, 1986. <http://dogend.ru/docs/index-413734.html>
21. Мифы народов мира. Энциклопедия / Гл. ред. С.А. Токарев. М., 1980.
22. Хаягрива – Энциклопедия буддизма // <http://vbuddisme.ru/wiki/>
23. <http://www.exoticindiaart.com/product/paintings/hayagriva-avatar-horse-incarnation-of-vishnu-PF74/>
24. <http://www.thoughtchenling.net/wp-content/data/images/tankas/hayagriva-02-full.jpg>
25. <http://users.clas.ufl.edu/vasu/cambodia/museeguimet/hayagriva.htm>.
26. *Hallstrom, G.* Rock-art Localities in North Western Russia // Monumental Art of Northern Sweden from the Stone Age. Stockholm, 1960.
27. <http://www.ismoluukkonen.net/kalliotaide/piirros/hastskotjarn/hastskotjarn.html>
28. <http://www.exoticindiaart.com/product/paintings/shiva-supreme-lord-with-brahma-as-swan-and-lord-vishnu-episode-from-shiva-purana-PM18/>
29. <http://mesosyn.com/hindu-6.html>. Фото Navin Kumar
30. <http://in-trips.ru/sites/default/files/pictures/blog/aurangabad-8760.jpg>
31. *Линевский А.М.* Листы каменной книги. Петрозаводск, 1965.
32. photodune.net/item/lingam/10814032 traditional India lingam at Hampi, Karnataka, India
33. <https://commons.wikimedia.org/wiki/File:Linga-Yoni.jpg>. Национальный музей истории Вьетнама
34. http://nathi.ru/materials/pudzhi/ajapa_japa.php?sphrase_id=3253.
35. <http://indosfera.ru/?p=51-glava-11-poryadok-pokloneniya-shive>
36. Яндекс, карты. Восточный берег Онежского озера. Мыс Пери Нос 61°40'51,60" с.ш. 36°02'20,00" в.д.
37. <http://wiki.shayvam.org/%D0%9B%D0%B8%D0%BD%D0%B3%D0%B0%D0%BC>
38. <http://vaikuntha.ru/blog/shiwalingam/409.html>
39. *Девдатт Паттанайс.* Шива / Пер. Бхайравананда Авадхута // Практико-мировоззренческий журнал АПОКРИФ. Приложение № 18. Сентябрь 2011. Калининград, 2011. <http://apokrif93.com/apokrif/supplement-18-devdatt-natanais-shiva.pdf>
40. Shalmali river. Sahasralinga. Автор снимка Tushar Jadhav. <http://mw2.google.com/mw-panoramio/photos/medium/99947850.jpg>.
41. Вишну пурана. Книга вторая / Перевод с санскрита (Horace Hayman Wilson, 1840) Русский перевод: <http://www.theosophy.ru/lib/vishnu2.htm>

Тверь

S.V. Goryachyev

CULT OF VEDIC GODS IN PETROGLYPHS OF EAST COAST LAKE ONEGA

Summary

On the basis of coincidence of the main attributes of some rock carvings to the attributes described in Vedic texts, the author assumes that in the territory of Fennoscandia there are neolithic rock carvings of Vedic gods, namely: representations of Brahma (fig. 1, 2), Vishnu-Matsya (fig. 3:a, b), Vishnu-Kurma (fig. 4:a), Vishnu-Varakha (fig. 7:b), Vishnu-Hayagriva (fig. 8:g, e). Imagery in fig. 6:a are an illustration to a plot “a churning of the ocean and receiving an amrita”.

The drawing with ochre on the rock of the Swedish lake Hästskotjärn (fig. 9:a) is an illustration to an episode Shiva of a purana “Brakhma and Vishnu’s dispute”. A considerable part of petroglyphs of the cape of Perry Nos and the cape Karetsky Nos are representation of the lingam-yoni, at the same time Perry Nos V rock is a self-created lingam by Shiva, possibly the second after a fiery lingam.

Considering geographical features of the coast and the fact that on capes of this coast there are petroglyphs relating to cults of Brahma, Vishnu and Shiva, an assumption can be made that the east coast of Lake Onega in a strip from the cape of Kochkov Navolok to the cape Gazhy Nos in the Neolithic was the place of a religious pilgrimage and is a prototype of a tirtha of Pushkara and puranic “continent” Púshkara Dvipa.

*Ap. 84, 1b, Artyukhinoy St., Tver, 170036,
Russia
E-mail: let-s-gor@mail.ru*