

МАРТА
18
1 АЙРЯ
ЕНЗИАРГИ
1940 в.
№ 24(826)
БУМАГА ХИНДА
8 КОП.

Петровской УДАРНИККА

Петровский
УДАРНИК

ВКП(б)-и
Петровской
Райкоман
и
Райисполкоман
Органа
издайченда
вуози 8-с
РЕДАКЦИ. А. ПРССА.
С. Спасской губ.
Петровской уез.
КАССР

Подготовить коня к севу

И. БЕНЕДИКТОВ,

народный комиссар земледелия СССР

За годы пятилеток советское правительство обеспечило социалистическое земледелие передовой сельскохозяйственной техникой.

Однако высокий процент механизации полевых работ ни в коей мере не снижает значения живой тяговой силы и в первую очередь коня.

Большое количество работ в колхозах должно выполняться лошадью, и вопрос о правильном взаимодействии тракторной и живой тяги в период весенних работ имеет исключительное важное значение.

Опыт многих лет показывает, что там, где нет правильного сочетания работы трактора и коня, где делают ставку только на механическую тягу, там, как правило, неизбежно затягивается сеи и в результате снижается урожай.

В условиях нынешнего года значение живой тяговой силы значительно возрастет.

План подъема зяби по многим областям был выполнен далеко не полностью. Весной предстоит провести вспашку на больших площадях. Используя наряду с тракторным парком конское поголовье в колхозах, надо провести весенние работы в сжатые сроки и высококачественно.

Конь наряду с трактором будет решать успех весеннего сева. Надо учесть и то, что к боронбе зяби и пахоте весной с лошадьми можно приступить значительно раньше, не дожидаясь, пока тракторы смогут начать в поле нормальную работу. А это даст возможность сберечь влагу в почве и, следовательно, повысить урожайность.

Передовые колхозы с большой заботой готовят живое тягло к севу. У них надо учиться уметь хорошо ухаживать за конем.

В передовых колхозах хорошо поняли, что нет плохой лошади, а есть плохой конюх.

В колхозе „Жовтнева перемога“ Пятихатского района, Днепропетровской области, лошади уже готовы к весеннему севу, все они хорошо упитаны, упряжь к лошадям пригнана, отремонтирована и смазана.

Прежде всего необходимо покончить с обезличкой в уходе за конем. Весь конский состав колхоза надо закрепить за конюхами, и каждый конюх должен персонально отвечать за состояние закрепленных за ним лошадей.

Нельзя мириться с такими фактами, которые имеют место в колхозах Нарасубазарского района, Крымской АССР. Только за 1-30 год в этих колхозах сменилось 73 конюха.

Ясно, что такая текучесть порождает обезличку и безответственность за состояние конского поголовья в колхозах.

Решительной ликвидации обезлички в уходе за конем, подбора хорошего состава конюхов из числа лучших, проверенных конюшников и правильной оплаты их труда, в зависимости от состояния коня, — вот чего мы должны добиться в кратчайший срок в каждом колхозе.

Ослабление внимания к коню в колхозах отдельных районов привело к тому, что значительный процент лошадей здесь имеет неудовлетворительную упитанность. Это в первую очередь относится к районам Калининской, Кузбшевской, Курской, Орловской и Воронежской областей, не заботящимся о сохранении конского поголовья.

Приближается весенний сеи.

Надо немедленно, не откладывая ни на один день, встать за подготовку коня к севу. К началу полевых работ все конское поголовье должно быть приведено в состояние удовлетворительной и хорошей упитанности.

Во всех колхозах необходимо сейчас провести ветеринарно-зоотехничес-

кий осмотр лошадей, выделить и поставить на отдых и подкормку, в первую очередь восстановление работоспособности, лошадей больных и неудовлетворительной упитанности. Этим группам лошадей нужно выделить лучшие корма, заготовить за ними наиболее бытовых конюхов.

В каждом колхозе необходимо заблаговременно выделить и заборонировать корма на весенний сеи для рабочих лошадей и голов в размерах, полностью обеспечивающих потребности на период весенних полевых работ, учитывая при этом, что весна может быть затяжной.

Земельные органы должны организовать взаимную помощь и покупку кормов у колхозов, имеющих их в избытке, для колхозов, ощущающих недостаток в кормах.

Нельзя забывать, что при работе в плохом пригнанном хомуте или седелке, а также при загрязненном потнике лошадь получает ожоги и наминки. Это может снизить работоспособность лошади и даже вывести ее из строя в самый разгар весенних полевых работ.

Все это должно быть своевременно предусмотрено. Сбрую нужно вовремя привести в порядок, ремонтировать ее и подгонять к лошадям.

На Всесоюзной сельскохозяйственной выставке были показаны образцы хорошего использования, сохранения и ухода за лошадьми. Этот опыт пока еще распространяется неудовлетворительно.

Задача руководителей районных организаций, агрономов, зоотехников и ветврачей — широко популяризовать достижения лучших конюхов.

В весеннюю посевную кампанию живое тягло во всех колхозах должно быть использовано полностью. Это поможет колхозам заложить прочный фундамент для получения высокого урожая в 1940 году.

Указ

Президиума Верховного
Совета СССР
О созыве VI Сессии Верховного
Совета СССР

Созвать 29 марта с. г. в гор. Москве VI Сессию Верховного Совета Союза Советских Социалистических Республик.

Председатель Президиума Верховного Совета СССР
М. КАЛИНИН.

Секретарь Президиума Верховного Совета СССР
А. ГОРКИН.

Москва, Кремль. 14 марта 1940 г.

ЕДИНОДУШНОЕ ОДОБРЕНИЕ

15 марта в редакции райгазеты состоялся митинг работников редакции и районной типографии, посвященный заключению мирного договора между Советским Союзом Финляндской Республикой.

Коллектив рабочих и служащих редакции и типографии единодушно

одобрил мудрую политику Советского правительства, еще раз на деле доказавшего свое стремление сохранить мир.

В принятой резолюции участники митинга горячо приветствуя политику правительства обязуются еще лучше работать на производстве.

Митинг в Петровской МТС

14 марта в Петровской МТС состоялся митинг, посвященный заключению мирного договора между Советским Союзом и Финляндской республикой.

Рабочие, служащие, инженерно-технические работники МТС, а также колхозники колхоза „Путь к социализму“ в своих выступлениях одобряют политику нашего правительства — политику мира.

В резолюции принятой на митинге они пишут: „Мы горячо одобряем мудрую политику нашего родного Советского правитель-

ства, заключившего мирный договор между Советским Союзом и Финляндской республикой. Безопасность величайшего в мире рабочего центра — города Ленина, Мурманска и Мурманской железной дороги — обеспечена.

Мы, рабочие, служащие и колхозники будем еще производительнее работать, хорошо подготовимся к важнейшей весенней посевной кампании 1940 года, проведем сеи в сжатые сроки, тем самым будем крепить обороноспособность нашей родины“.

Завершим ликвидацию неграмотности и малограмотности

На днях интеллигенция дер. Кончезера обсудила на совещании актива призыв представителей сельской интеллигенции Шуйского сельсовета ко всей интеллигенции Карелии — завершить ликвидацию неграмотности и малограмотности по республике и ее славной XX годовщине.

Интеллигенция деревни Кончезера единогласно одобряя призыв культурармейцев с. Шуя, обязалась к XX годовщине Советской Карелии завершить ликвидацию неграмотности и малограмотности.

Все культурармейцы обязались обучить прикрепленных лиц к 3 июля с. г.

В парткабинете

15 марта в помещении парткабинета состоялось совещание руководителей агитколлективов совместно с агитаторами, чтецами и беседчиками Спасской губы. На совещании присутствовало 27 человек.

Инструктивный доклад о дне МОП-а — 69-й годовщине Парижской Коммуны

сделал заведующий отделом пропаганды и агитации РК ВКП(б) т. Шагин.

Сегодня во всех колхозах, на лесопунктах, предприятиях, учреждениях и организациях района будут проведены беседы и читки о дне МОП-а — 69-й годовщине Парижской Коммуны.

И. Год.

ПАРИЖСКАЯ КОММУНА

18 марта 1871 года в столице Франции, Париже, вспыхнуло рабочее восстание. Рабочие взяли власть в свои руки и провозгласили Коммуну.

Войска, расположенные в городе, стали на сторону парижского пролетариата. Контрреволюционное буржуазное правительство Тьера в страхе бежало из Парижа в близлежащий городок Версаль.

26 марта народные массы Парижа избрали всеобщим голосованием свое правительство — Совет Коммуны. Так в Париже было создано государство нового типа, государство пролетарской диктатуры.

За короткий срок своего существования Коммуна провела ряд важных мер. Она распустила старую армию и положила начало созданию новой, революционной народной армии. Коммуна отделила церковь от государства, школу — от церкви и прекратила государственную помощь попом. Она передала рабочим товариществам фабрики и мастерские, владельцы которых бежали. Сократилась безработица, увеличились заработки рабочих.

В ряде городов Франции тоже вспыхнули рабочие восстания, но они были розрозненными, и буржуазии удалось быстро подавить их.

Враги французского народа поспешно собирали силы для наступления на Париж. С помощью пруссаков-интервентов французская буржуазия собрала крупную армию и подавила героически сопротивлявшихся коммунаров.

Коммуна погибла вследствие ряда причин. Первая и главная причина заключалась в том, что у парижских рабочих в то время не было единой пролетарской партии, подобной нашей партии большевиков, которая вела бы трудящихся по правильному пути. В Париже были две партии, они боролись друг с другом, делали ряд ошибок и тем самым ослабляли Коммуну.

Очень крупной ошибкой руководителей Коммуны было то, что парижские рабочие не связались с крестьянскими массами Франции для совместной борьбы.

Руководители Коммуны проявляли чрезмерную мягкость в отношении врагов народа, которых много было в самом Париже, а те пользовались этим и всячески вредили Коммуне.

Вместо того чтобы сразу же после взятия власти пойти в наступление на Версаль и разгромить это осиное гнездо, руководители Коммуны выжидали, а контрреволюция в это время накопила силы

и пошла на Париж. После 57 дней безуспешных атак враги французского народа ворвались в Париж. В течение целой недели они истребляли парижских рабочих. Кровь лилась рекой. 30 тысяч человек было убито, и в их числе старики женщины, дети. Десяти тысяч посажены в тюрьмы, сосланы и замучены на каторге. Озверевшие буржуазные сынки и дамочки избивали беззащитных, связанных по рукам и ногам коммунаров, выкалывали им глаза, швыряли в них камни, наслаждались чудовищным зрелищем пыток и расстрелов.

Но драгоценная рабочая кровь не была пролита даром. Коммуна просуществовала всего 72 дня, однако ее значение для международного рабочего движения огромно, ибо она нанесла первый грозный удар по господству капиталистов.

Великий Ленин писал: „Гром парижских пушек разбудил спавшие глубоким сном самые отсталые слои пролетариата и всюду дал толчок к усилению революционно-социалистической пропаганды. Вот почему дело Коммуны не умерло; оно до сих пор живет в каждом из нас“ (Ленин, том XV, стр. 160).

Наступил 1917 год, и дело Парижской Коммуны, дело рабочего класса, восторжествовало на одной шестой части земного шара. Непобедимая ленинско-сталинская коммунистическая партия привела рабочий класс и крестьянство к штурму капитализма и победе над ним. В нашей стране успешно строится коммунизм, то есть осуществляется то, о чем мечтали парижские коммунары, память которых мы все свято чтим.

В нынешнем году французский рабочий класс встречает День Парижской Коммуны в условиях империалистической войны, которая вот уже свыше полувека ведется против воли трудового народа.

Реакционное правительство Франции внутри страны ведет войну против рабочего класса. У

рабочих отняты все достижения, добытые долгой и упорной борьбой последних лет; запрещены коммунистическая партия и коммунистическая печать. Всех, кто сочувствует коммунизму, арестовывают и присуждают к суровым наказаниям.

На 18 марта нынешнего года — День Парижской Коммуны — французские власти назначили суд над арестованными коммунистами — депутатами парламента, лучшими людьми рабочего класса Франции. Эту вызывающую наглость и надругательство над памятью Коммуны рабочий класс Франции никогда не простит империалистическим хищникам, на ледниках версальских палачей.

С каждым днем в массах растет и крепнет влияние французской компартии, хотя она и вынуждена работать подпольно. Капиталисты смертельно боятся коммунистов.

Не только во Франции, но и в других буржуазных странах усиливаются преследования рабочих организаций, выступающих против войны и против капиталистического гнета.

В память Парижской Коммуны день 18 марта трудящиеся всех стран отмечают как День МОПР (Международной организации помощи борцам революции). МОПР активно работает в странах капитала, крепя международную пролетарскую солидарность, оказывая помощь борцам за освобождение рабочего класса.

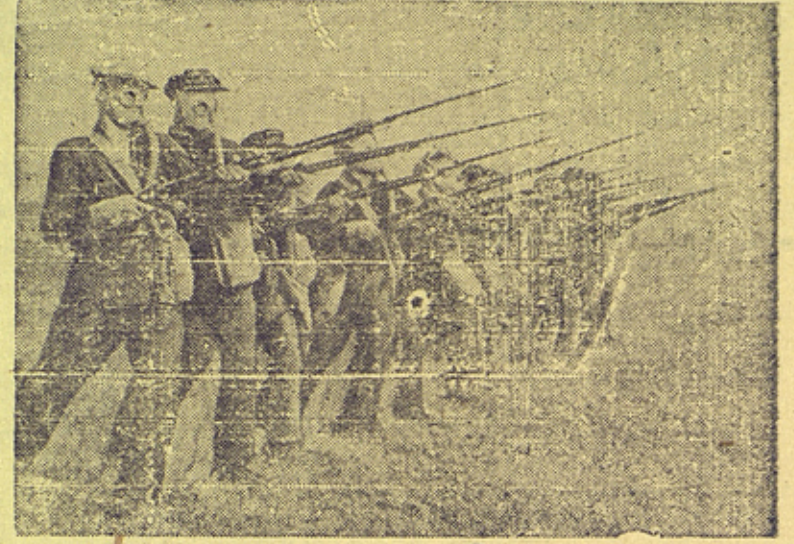
В нынешнем году, в условиях империалистической войны и капиталистического террора, День МОПР приобретает особое значение. В этот день рабочие, крестьяне, служащие — все граждане нашего социалистического государства должны проникнуться важностью работы МОПР, усилить его финансовую базу, войти в его ряды, чтобы оказать братскую помощь борцам революции, поднимающим массы против капиталистического варварства, против всех врагов коммунизма.

И. БЕЛЬСКАЯ.



Постройка баррикады на одной из улиц Парижа.

Оборонная работа в колхозах.



Из снимка: Группа осовиахимовцев колхозников села Красный Яз (Красноярский район, АССР Немцев Поволжья) на занятиях по изучению штыкового боя.

Шире развернуть оборонную работу на селе

Хорошо поставлена оборонная работа в первичной осовиахимовской организации деревни Святонавлока. В конце 1939 года кружок „Ворошиловского стрелка“ выпустил 3 человека значкистов, кружок ГСО выпустил 7 человек значкистов колхозной молодежи. Хорошо работали оборонные кружки при неполной средней школе, где выпущено значкистов ПВХО больше 20 человек. Много значкистов ГСО подготовила руководитель кружка тов. Максимова. Теперь, уже с самого начала 1940 года при школе работает кружок ПВХО, где занимается 13 человек и кружок „Юных Ворошиловских стрелков“, где учится 15 человек. Работает территориальный

кружок ГСО (руководитель Олекова), где занимается 16 чел. колхозной молодежи и сельской интеллигенции.

На недавно состоявшемся осовиахимовском собрании 64-летний конюх школы т. Степанов взял обязательство к 1 мая сдать нормы на значки ГСО и ПВХО. Он изъявил желание заниматься в кружке „Ворошиловского стрелка“.

Первичной организации осовиахима деревни Святонавлока (председатель тов. Васелов) не надо успокаиваться на достигнутом, а наоборот еще шире развернуть оборонную работу на селе и вовлечь в это дело широкие массы колхозников. Ф. Л.

Профсоюзной организацией валмистумине кевайткүльвөх ВЦСПС секретариатас

ВЦСПС секретариатас приимий постановления машинно-тракторной станций, совхозной и земельной органией профсоюзной органией руадох нях в связи кевайткүльвөх валмистумизен ке. ВЦСПС обяий сельскохозяйственойной профсоюзной Центральной Комитетгой, МТС рабочкой и совхозой кай ома деятельности напруавиз борьбах тракторной и сельскохозяйственойной машинной ремонтан плуанан омаайгазен выполнения пуолес, обратгаен особой внимания ремонтан качествах и с-бестоимостин алендамизех.

Профсоюзной органией должны левизамбах разверни социалистической соревнования МТС, совхозной рабочкой и служащойной кескес, установиен систематической контролян заключиттулойной социалистической соревнованийной договорной выполнения пйал. Профсоюзной ЦК-л он предложитту органиуйя руавон парахиан методой сийрдэ мине левизайл массойл стахановскойной школийн,

производственнолой совещанийной, радион, многотиражкой, стенной газетойной кауте, левизах популяризуйя сельской хозяйстван передовикойной достижений, передовикойн, кудамаат добейдихес коргиада и устойчивойда урожая.

МТС и совхозной рабочкой оллах обяанной регулярно кучуа рабочкойной специалистойной производственнолой совещаний тракторной, сельскохозяйственойной машинной ремонтан майн обжуденион и тягловой ваян и сиэмен материалан валмистумине и тойзиан вопросойной обжудениа варойн, кудамаат имейах значения кевайткүльвөх успешнойда проведения варойн. Найл совещанийной должны олла качотут муга же рационализаторской предложений и изобретений.

Энне пелдо руадолойн алгуо профсоюзной Центральной Комитетгой вальтаматой он органиуйя МТС и совхозной кевайткүльвөх валмехуон массовой проверка.

(ТАСС).

ПАРТИЙНАЯ ЖИЗНЬ ИНСТРУКТОР РАЙКОМА ПАРТИИ

На партийную инструкторскую работу меня выдвинули в августе 1939 года. До этого работал на хозяйственной работе. В новой работе главным образом поправилась мне постоянная связь с массами.

Первичные парторганизации и кандидатские группы района нуждаются в практической помощи.

Как я помогаю первичным парторганизациям? Вот один из примеров моей работы.

В Гирвасской кандидатской группе, организованной в августе прошлого года, за 4 месяца было проведено только 3 партийных собрания, и те при участии работников райкома партии. Секретарь этой кандидатской группы тов. Фирсов, не имея опыта работы, не мог проводить партсобрания самостоятельно. В январе и феврале месяце, приезжая в эту кандидатскую группу, я инструктировал тов. Фирсова о ведении партийного хозяйства, о соблюдении плановости в работе, о подготовке и проведении партийного дня, о работе с комсомолом, о контроле исполнения, о работе с массами и т. п. Помог провести два партийных собрания, на которых сделал доклады по трем вопросам, помог в оформлении протоколов, составил примерный план работы на два месяца и т. д.

После этого т. Фирсов проводит собрания самостоятельно. Из 4 собраний, проведенных в январе и феврале, 2 проведено секретарем. Кандидаты в члены ВКП(б) этой группы начали лучше изучать историю большевистской партии. Недавно кандидатская группа ходатайствовала перед РК партии о переводе тов. Гаврилова из кандидатов в члены. Бюро райкома партии, рассмотрев заявление, перевело тов. Гаврилова в члены партии. Несомненно, что при конкретной помощи эта кандидатская группа в дальнейшем проведет очень большую работу.

За 7 месяцев работы инструктором мною проведено в первичных парторганизациях 15 собраний, где сделал 16 докладов на разные темы, в пяти организациях помог в составлении планов работы. Мною оформлены документы трех человек для вступления в партию. Оказываю помощь также первичным комсомольским организациям. В семи комсомольских организациях провел собрания, в четырех из них помог составить планы работы. Кроме этого мною сделано 18 докладов на собраниях рабочих и колхозников по разъяснению постановлений партии и правительства и по ряду других вопросов. Провел 4 инструктивных совещаний с агитаторами и ряд собраний и совещаний в колхозах по хозяйственным вопросам.

Однако, в моей работе имеется много недостатков. За инструкторами районный комитет не прикрепляет определенных участков, а это снижает ответственность у инструкторов за работу и не дает возможности оказывать систематической конкретной помощи и обеспечивать контроль над работой первичных парторганизаций.

Чтобы оказать деловую помощь парторганизациям в агитационной и пропагандистской работе, инструктора должны, в первую очередь, сами хорошо подготовиться к оказанию помощи, хорошо подготовиться к предстоящему докладу или лекции по тому или другому вопросу. Но, приезжая с командировок, вечера заняты лекциями, совещаниями, кружками, собраниями и инструктора не имеют возможности тщательно готовиться к предстоящей командировке и повышать свой идейно-политический уровень. Поэтому я рекомендую секретарям РК ВКП(б) предоставлять инструкторам один — два дня в месяц для повышения теоретического уровня.

Инструктор РК ВКП(б)

Ф. РЕУКОВ.

Сорвали внутришкольные соревнования

10 марта с. г. неполные средние школы Кончезерская, Койкарская и Святнаволоцкая должны были закончить подготовку к оборонным соревнованиям и провести внутришкольные соревнования. Однако, благодаря беспечному руководству оргбюро по организации школьных соревнований в районе (председатель т. Кириченко) внутришкольные соревнования не состоялись.

Не состоялись еще и потому, что оргбюро Кончезерской школы, в которую входит и член партии тов. Мосина, несколько не готовилось к проведению предстоящих соревнований.

Оргбюро должно по серьезному взяться за организацию и проведение школьных оборонных соревнований.

И. Год.

Местные удобрения — важнейшее условие повышения урожайности

Навоз является весьма ценным удобрением. Ценность навоза состоит в том, что в наших условиях трудно завозить минеральные удобрения и кроме того при правильной постановке сбора и хранения навоз — незаменимое удобрение.

Однако, колхозы нашего района далеко неправильно хранят и используют этот вид удобрения. Многие руководители колхозов, считая себя «хорошими хозяевами», прорывают канавы для стока навозной жижи со двора, возе не подозревая того, что в стекающей коричневой жидкости уходит из хозяйства те самые азот и фосфор, которые будучи внесенные в почву, весьма сильно повышают урожай. Вместе с навозом в почву вносятся в больших количествах микроорганизмы. Навоз способствует лучшему развитию микроорганизмов, содержащихся в самой почве.

Эти два условия переводят питательные вещества из недоступного состояния в состояние легко доступное для растений. Обогащение почвы органическими веществами и усиление деятельности веток к улучшению физических свойств почвы, к улучшению ее структуры и т. д. т. е. к созданию условий повышенного плодородия почвы.

Немаловажное значение в удобрении почв имеет торф. Торф улучшает структуру почв, ее физико-химические свойства. Тяжелые почвы под действием торфяных удобрений становятся более рыхлыми, лучше проветриваются и нагреваются. На легких почвах торф улучшает их влажность.

Торф компостированный с навозом, золой, фосфоритной мукой, калием является ценнейшим удобрением. Торф низинных болот с большим содержанием извести и фосфора можно применять для удобрения в чистом виде.

Большое значение имеет торф не только как удобрение, но и как подстилочный материал. Торфяная подстилка, приготовленная из малоразложившихся моховых торфов, впитывает влаги в три раза больше чем солома или другие подстилки. Торфяная подстилка очищает воздух на скотных дворах и в особенности в свинарниках.

Передовые колхозы нашей страны, правильно понявшие решения XVIII съезда ВКП(б), овладев передовой агротехникой, в 1939 году показали образцы стахановского труда, получили высокие урожаи.

Хороших результатов добились и многие колхозы нашего района. Так, на-

пример, колхоз «Красный партизач», Пяозерского сельсовета получил средний урожай зерновых культур 1,66 центнера с га., что составляет на 5,66 центнера с га. больше урожая 1938 года, колхоз «Пятилетка в четыре года», того же сельсовета получил средний урожай зерновых на 5,17 центнера с га. больше урожая 1938 года, урожай ячменя в этом колхозе составляет в среднем 20 центнеров с гектара. Намного повысился урожай зерновых культур в колхозах «Заря» и «Красная горка» Пороозерского сельсовета, в колхозе «Заря» Вохтозерского сельсовета и в ряде других колхозов района.

В борьбе за высокие урожаи широко применяет научные методы агротехники колхоз «Путь к социализму» Кончезерского сельсовета. После взведения севооборота в колхозе основным средством в этой борьбе является внесение удобрений, т. е. полный возврат в почву питательных веществ, которые ежегодно уносятся растениями. Засевание полей клевером, внесение в почву навоза, торфа и минеральных удобрений позволяют колхозу получить высокие урожаи. В 1939 году колхоз со всей площади посева зерновых культур получил в среднем по 14 центнеров с гектара. Колхоз не останавливается на достигнутом, а наоборот, мобилизует все свои силы на то, чтобы в настоящем году получить более высокие урожаи. Дейтельно готовясь к весеннему севу, колхоз вывез на поля 1050 возов навоза

и 370 возов торфа, вывозка навоза и торфа продолжается. Колхозом закуплено и вывезено 60 центнеров минеральных удобрений. Остальное необходимое к весеннему севу все готово.

Однако в районе есть ряд колхозов, которые безобразно плохо готовятся к севу. Колхоз «Красная звезда» Кончезерского сельсовета вывез на поля только 60 возов навоза (план 1560 возов), заготовкой торфа колхоз совершенно не занимается, не лучше обстоит дело и в колхозе «Красный Паднаволоц», того же сельсовета, где вывезено навозу всего 50 возов вместо 1030 возов по плану. Плохо идет вывозка навоза в колхозах «Красный пахарь» и «Восход» — Койкарского сельсовета, «Борьба за новый бык» — Гомсельского сельсовета, «Красное знамя» — Вохтозерского сельсовета, и других. Ни один из вышеуказанных колхозов не заготавливает торфа.

Видимо, руководители этих колхозов успокоились принятым обращением тулгудских колхозников и думают, что остальное все придет само собой. Так дело не пойдет. Стахановцы — лучшие люди этих колхозов должны осудить эту вредную, никому не нужную практику таких беззаботных руководителей и наверстать упущенное. План зимней вывозки навоза, а также заготовки других местных удобрений должен быть не только выполнен, но и перевыполнен.

Старший агроном Райзо
В. ИВАНОВ.

Колхозники-переселенцы на дальнем Востоке.

Из Гремяченского района Воронежской области 28 семей колхозников-переселенцев прибыли в колхоз «Красный Дигун» (Еврейская автономная область), расположенный на живописных берегах Амура.



На снимке: Переселенцы — заведующий пасекой И. Овчаренко и пчеловод Е. Харина на пасеке колхоза «Красный Дигун». Колхоз в этом году рассчитывает собрать с колхозных пасек свыше двух тысяч пудов высококачественного меда.

Фото Н. Лыгина.

Бюро-книжка ТАСС.

ВЫБОРГ

(справка)

Согласно нового договора, заключенного между СССР и Финляндской республикой, в состав территории Советского Союза включается город Выборг.

Выборг (по фински Виппури) расположен на Карельском перешейке в глубине Выборгского залива являющегося отступлением финского залива. Имея хорошо защищенную естественную гавань, являясь крупным транспортным узлом, Выборг занимает в Финском заливе выгодное положение. Он находится у входа крупнейшего канала Финляндии соединяющего с финским заливом озеро Сайма бассейн которого является важнейшим лесопромышленным районом Финляндии. Кроме сухоходных путей по морю и Сайменскому каналу с разных сторон к Выборгу подходят 5 железных и 7 шоссежных дорог. На запад идет железная дорога на Хельсинки (столица Финляндии) на северо-восток тянется железная дорога к центру финской Карелии Сердоболь, расположенному на северном берегу Ладожского озера и также согласно мирного договора включенному в состав территории СССР. На юго-восток от Выборга идет железная дорога на город Териоки и далее на Ленинград.

Выборг—основной центр Финляндского лесовывода. Что касается промышленности города, то она не играет крупной роли. Правда здесь имеются лесопильные заводы, судостроительные верфи, механический, литейный, электротехнический заводы, табач-

ная фабрика и ряд других предприятий. В окрестностях Выборга расположено большое количество лесопильных заводов. Кроме того этот район является также центром сельского и молочного хозяйства.

Вблизи Выборга начались основные военные укрепления, так называемая линия Маннергейма, пересекающая весь Карельский перешеек. Вокруг самого города был создан с и л ь н с укрепленный район.

Выборг старинный город. Он основан шведами в 1293 году, как опорный пункт для борьбы против русских. Так в 1710 году город был занят войсками Петра первого, затем вместе прилегающей территорией отошел России. В 1812 году после присоединения к России всей Финляндии, Выборг был воссоединен с ней.

До образования Финляндской республики Выборг рос медленно по своей величине и значению уступал многим другим городам Финляндии. Вторым городом Финляндии Выборг стал лишь в последние годы в связи превращением его в главный порт по вывозу древесины, целлюлозы, бумаги, а также военный центр. Население Выборга 82 тысячи человек.

Теперь, когда город и примыкающий к нему район связан с хозяйством Ленинградской области и Ладожским озером, которое стало внутренним бассейном нашей страны, Выборг получил громкие перспективы для своего развития.

Сводка верховного командования германской армии за полгода войны

В сводке верховного командования германской армии о военных действиях за полгода войны говорится: Германская армия в 18-дневном походе против Польши развила польские вооруженные силы и заняла территорию польского государства вплоть до германо-советской границы.

Германские войска заняли позиции на линии Зигфрида, продвинутой до побережья Северного моря. Противник не решился приблизиться к германским укреплениям ни на одном из участков линии Зигфрида, не говоря уже о нападении на нее. Там, где противник пытался проникнуть в полосу первой оборонительной линии, германские части решительными контратаками отбрасывали его на исходные позиции. Германский военно-морской флот, уничтожив польский флот, начал успешные операции против военных флотов Англии и Франции.

В задачу германского флота в Северном море, помимо обеспечения безопасности плавания в германских водах и охраны германского торгового судоходства, входило также осуществление войны против неприятельского торгового судоходства. В этой войне участвовали надводные и подводные силы германского флота. Одновременно были предприняты минные атаки на восточное и западное побережья Англии. В Атлантическом океане оперировали германские линкоры „Адмирал граф Шпее“ и „Денциганд“. В результате операции германских круп-

ных военно-морских сил в северной части Атлантического океана противнику причинены большие потери. Уничтожены английские линкор „Роял Оук“, авианосец „Корейджес“, вспомогательный крейсер „Роуалпинди“ и восемь эсминцев. Потоплены при содействии авиации и подводных лодок 20 других военных кораблей различного класса. Тяжело повреждены флагманский корабль английского флота линкор „Нельсон“, линкоры „Бархэм“ и „Рипалс“ тяжелые крейсера „Эксетер“ и „Бельфаст“, многоэсминцев, сторожевых судов и подводных лодок. За этот же период потоплено 532 парохода противника и нейтральных стран, шедших под конвоем английских военных кораблей, общим водоизмещением в 1.104.913 тонн.

Германия потеряла 1 линкор, 2 эсминца, 6 сторожевых судов и минных тральщиков и 11 подводных лодок.

Германская авиация одновременно с действиями против польской авиации совершала глубокие разведки над Англией и Францией, достигая Оркнейских и Шетландских островов.

Во время налетов на военно-морские силы противника, вооруженные торговые пароходы и караваны судов, шедших под защитой военных кораблей, потоплено 65 пароходов, водоизмещением в 75 тысяч тонн. Речь идет в большинстве случаев о пароходах противника, либо о пароходах нейтральных стран.

грузевых товарами для Англии. За полгода военных действий сбито 285 английских и французских самолетов. К этому следует добавить 50 самолетов, находившихся на потопленном английском авианосце. Таким образом число сбитых и погибших самолетов западных держав со времени объявления войны достигает не менее 335 самолетов. Кроме того сбито 9 привязанных аэростатов противника.

Германская авиация потеряла всего 35 самолетов сбитыми и 8 в результате аварий.

(ТАСС).

Сводка

О выполнении плана лесозаготовки первого квартала 1940 года на 10 марта

по Петровскому Лесхозу

Наименование лесопунктов	% % выполнения	
	Заготовка	Возка
Моторинский	18,6	58,8
Мярядуковский	77,0	48,9
Ливдосерский	34,0	13,1
Гимольский	25,7	39,0
Семчегорский	48,3	51,2
Гомсельский	47,3	43,8
Поросозерский	—	—
Сувский	115,4	—
Уесувский	—	—
Итого.	41,8	53,5

Леседы ученого

Уход за озимыми

В некоторых районах встречаются чиркивание и гибель озимых при переувлажнении. Между тем, при любых неблагоприятных метеорологических условиях можно полностью сохранить все посевы озимых и собрать высокий и устойчивый урожай.

Озимые чаще всего гибнут на оголенных от снега участках. Поэтому понятно, какое огромное значение имеет снегозадержание, это основное мероприятие зимней агротехники озимых. Накопить снеговой покров в 30—40 сантиметров—это значит спасти озимые от любых морозов.

Если снеговой покров в начале зимы лег на хорошо промерзшую почву, то в течение зимы (путем снегозадержания) его можно довести до 90—100 сантиметров. В этом случае снег будет полезен как источник влаги. Но если снег лег на недостаточно промерзшую почву, то накан-

дливает его больше 50 сантиметров не нужно, озимые могут погибнуть от выпревания.

Особенно тщательно нужно провести снегозадержание на участках, где посевы озимых находятся в фазе всходов и двух—трех листьев, и там, где семена (вследствие сухости почвы) не взойшли, но сохранили всхожесть. Такие семена взойдут весной, и, чтобы молодые всходы не погибли от заморозков, нужно усиленным снегозадержанием оттянуть сход снегового покрова, как говорят, оттянуть наступление весны.

Большие оттепели после выпадения снега расплавляют его, а последующие заморозки вызывают образование ледяной корки, которая лежит непосредственно на почве, на озимых, причем толщина ее подчас достигает 5 и даже более сантиметров. Чтобы бороться с этим злом, нужно при-

крыть ледяную корку снегом.

Большой заботы требуют озимые и во время таяния снега. В западинах, где снеговая вода обычно застаивается и озимые могут вымокнуть, надо позаботиться о том, чтобы удалить воду: провести борозды и т. д.

В этом году можно ожидать в ряде районов значительного накопления снега в пониженных местах, а также около древесных насаждений и построек. В этих местах почва может оттаять раньше, чем сойдет снег, а это может вызвать выпревание озимых посевов. Чтобы предупредить это зло, необходимо в таких местах ускорить таяние снега.

Если снеговые наносы занимают небольшие участки в виде сугробов (около построек, заборов, у дорог), то снег на них нужно разбрасывать, как только начнется потепление. Если наносы снега занимают значительную площадь (в больших понижениях, около леса), то с наступлением

теплых дней надо рассеивать по снегу золу, сажу, торф и таким образом ускорить снеготаяние.

Весной 1940 года надо в массовом масштабе применять испытанные мероприятия стахановской агротехники—подкормку и боронование озимых.

Подкармливать озимые нужно, как только сойдет снег, по мерзлой почве, в ранние утренние часы.

Подкармливать надо золой и минеральными удобрениями, особенно азотистыми, из расчета по 20—30 килограммов питательных веществ на гектар.

Исключительное значение в весеннем уходе за озимыми имеет весеннее боронование озимых. Его надо обязательно провести на всех массивах, где хорошо укоренились растения ржи и пшеницы.

Очень важно не запоздать с боронованием, а произвести его, как только почва начнет крошиться от зубьев бороны.

Участки, на которых озимые находятся в вывертом состоянии, бороновать не

надо, независимо от того, находятся ли растения в фазе всходов, двух—трех листьев или кушения. На этих участках зубья бороны, задевая за корневую сеть, выдирают растения, и они погибают. На таких участках посевы нужно прикатывать.

Вопрос о весеннем бороновании озимых, находящихся в фазе всходов и двух—трех листьев, на легких супесчаных почвах нужно решать на месте, буквально на поле, пробным боронованием.

Во время весеннего ухода за озимыми, а также и яровыми (особенно на тяжелосуглинистых подзолистых почвах) надо широко использовать ротационную мотыгу. Это очень ценное орудие. Мотыга дает возможность поддерживать поверхностный слой почвы под растениями в рыхлом состоянии вплоть до трубокования.

Академик В. МОСОЛОВ.
Москва.

Отв. редактора А. ПЕТРОВ