

902.7

M-153

Макарьев С.

Вепсы





NLRK

00157864

1902202

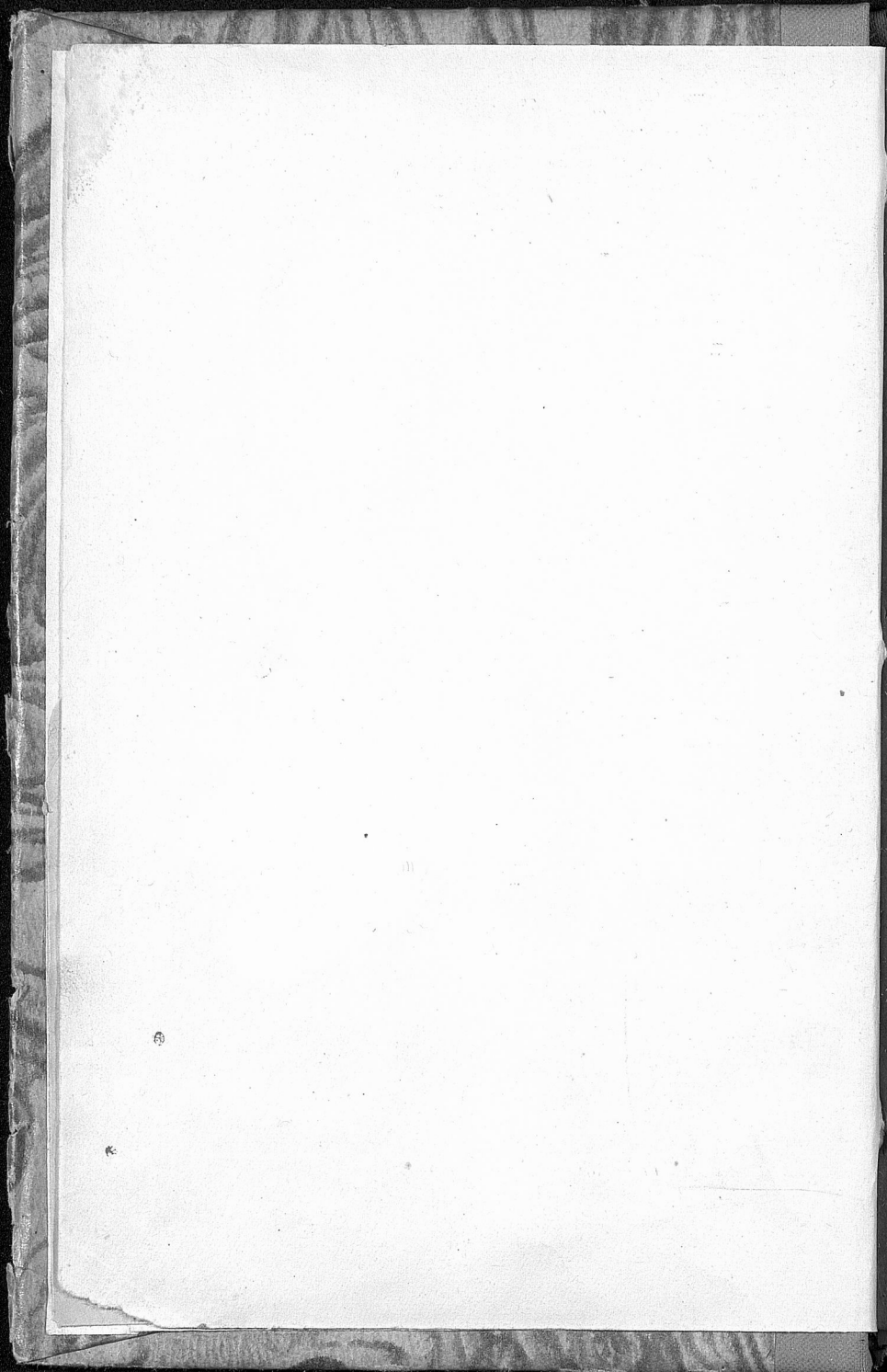
~~426~~













902.7  
M153

С. МАКАРЬЕВ

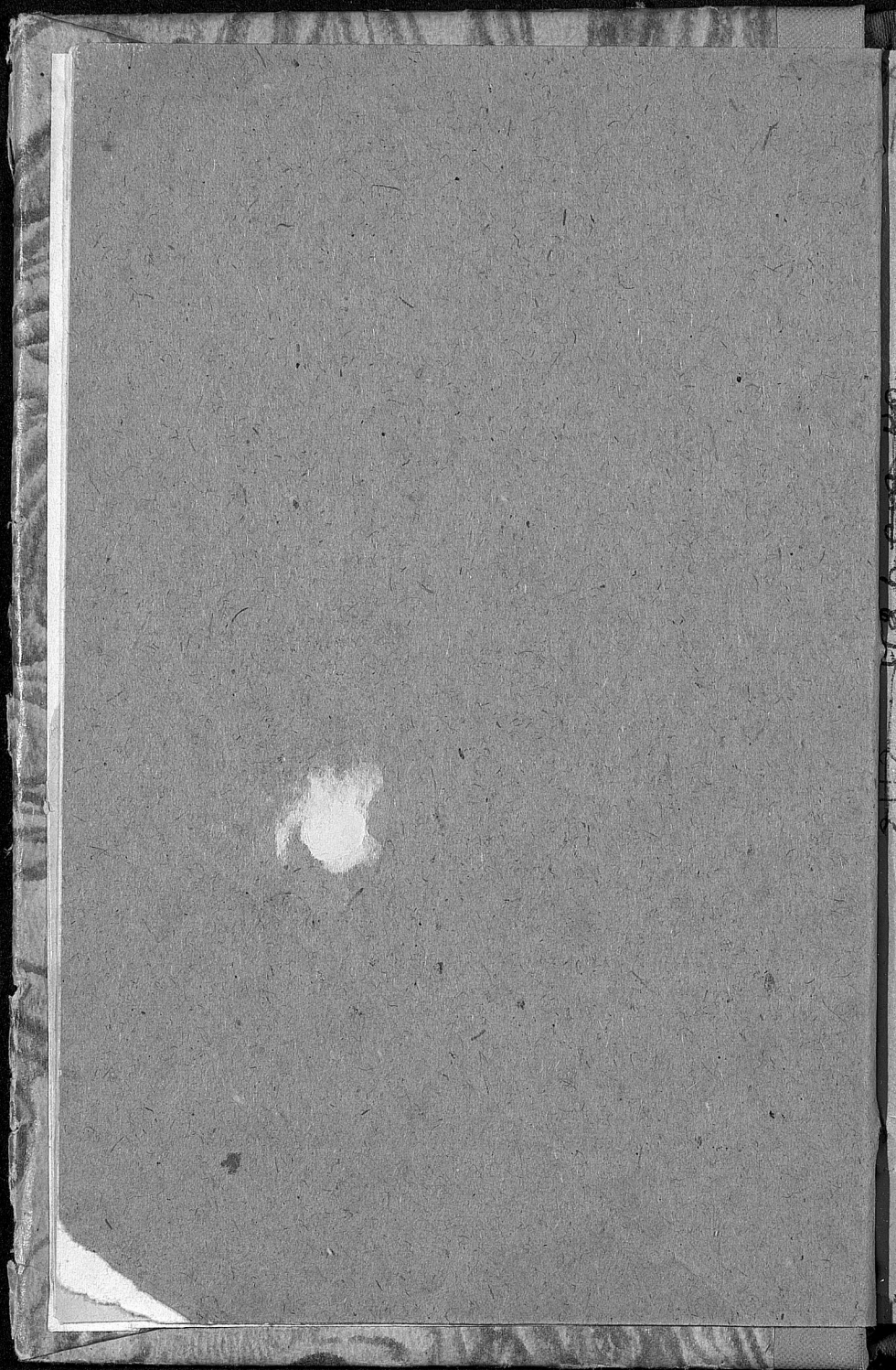
**В Е П С Ы**

ЭТНОГРАФИЧЕСКИЙ  
О Ч Е Р К



Государственное Издательство КИРЬЯ  
Ленинград 1932





02.7  
М 153

С. МАКАРЬЕВ

В Е П С Ы

ЭТНОГРАФИЧЕСКИЙ ОЧЕРК

212 126 198 пр.  
1902 202 пр.

---

Государственное Издательство КИРЬЯ

Ленинград. 1932.

Кабинет  
Криведемские

Национальная  
Библиотека  
Республики Карелия



1998

С. Макарьев  
Вепсы

Printed in USSR

## ОГЛАВЛЕНИЕ

	стр.
Территория и численность вепсов . . . . .	3
Природа края . . . . .	5
Экономический быт . . . . .	9
Поселения и жилище . . . . .	16
Домашняя утварь . . . . .	23
Пища . . . . .	25
Одежда и обувь . . . . .	27
Средства передвижения . . . . .	29
Общественная жизнь вепсов . . . . .	31
Религиозные возрения . . . . .	35
Новый быт . . . . .	37

Типография „Кирьяпая“ Ленинград, Хрьковская № 9

### Территория и численность вепсов.

Широко раскинулись вепские поселения по Озерной области Северо-Запада СССР.

Наши летописные указания отмечают, что эта древняя финская народность — Весь, принимала деятельной участие в образовании русского государства (призвание князей, многочисленных походах, междуусобных войнах и т. д.). В более позднейших исторических событиях вепсы (или историческая Весь) почти совершенно не упоминаются. Загнанные в результате исторических событий в глухие места, отрезанные от других народностей массой озер, рек, возвышенностей, лесных массивов, они с упорством, свойственным финским народностям, сохранили свои национальные особенности и даже донесли до настоящих дней свой язык, правда подвергшийся сильному русскому влиянию.

Вепсы в настоящее время больше известны под именем чудь, чухари, кайваны и среди общей финно-угорской этнической группы принадлежат к ее западной ветви (вместе с финнами-суоми, карелами, эстами и т. д.). Они могут быть подразделены на 5 до некоторой степени обособленных районов: 1. Тихвинский (бывш. Тихвинский уезд, Череповецкой губ., с 6 волостями Пелдушинской, Борисовщинской, Лукинской и Красноторской); 2. Приоятьский (бывш. Шапшинская и часть 6. Виницкой волости ликвидированного Лодейнопольского округа); 3. Шимозерский (бывш. Шимозерская волость, ныне Шимозерский район); 4. Белозерский (Шольский район) и 5. Прионежский (в Шелтозерско-бережном районе Карельской АССР — в бывш. Петро-



заводском уезде и небольшой части Вознесенского района Ленинградской области Шелейско-Гиморецкого сельсовета, примыкающего к Прионежью).

В прошлом территория, занятая вепсами, была значительно больше, на что имеются литературные указания исследователей, отмечавших это обстоятельство. Кроме того и географические названия (топонимика) дают определенные указания на это обстоятельство.

✓ Численность вепсов остается еще до сих пор точно не установленной. Многие авторы в своих работах отмечают численность вепсов, но указывают совершенно различно. Так, например, по Семенову В. П. („Россия“ — Озерная область т. III) вепсов 25.000; по энциклопедическому словарю Брокгауз и Ефрон — 6.700; профессор Колмогоров, А. И., автор нескольких работ по Тихвинскому району, считает их в 6,000; другой исследователь Тихвинских вепсов Равдоникас, В. И. в очерке „Чухари“ определяет их численностью в 15—20.000 человек. Приведенные примеры вполне характеризуют, насколько разноречивы цифровые данные о действительной численности вепсов.

Если же взять некоторые, вполне достоверные цифры и некоторые предположительные, но весьма близкие к истине, численность вепсов можно определить с достаточной точностью.

1. Прионежских вепсов (в Шелтозерско-бережном районе Карелии) насчитывается 9.317 ч. и в примыкающей к этому району части Вознесенского района б. Лодейноп. окр. до 800 чел., то общая численность вепсов Прионежья составит 10.117 чел., не включая сюда смешанного и уже обрусевшего вепского населения окружающих районов, которое значительно увеличивает эту цифру.

2. Тихвинских вепсов — по данным Равдоникаса, В. И. 1), относящимся к 1908 г., было 8.952 чел., и если

1) Равдоникас, В. И. — „Чухари“ Очерк. Изд. Тихвинского УИК — а. 1924 г.

принять хотя бы самый незначительный процент годового прироста населения в 0,3—05%, можно их к настоящему времени (1930 г.) считать, примерно, в 9.987 ч.

3. Белозерских вепсов — по данным Павлова А. Н. <sup>1)</sup>, полученным в 1924 году, насчитывалось 2.466 чел. и, учитывая тот же незначительный процент годового прироста их, повидимому будет 2.540 чел.

4. Шимозерский район — по собственным материалам автора настоящего очерка, относящимся к осени 1930 года, имеет численность вепсов в 4.936 чел., в составе семи сельсоветов, входивших в Оштинский район б. Лодейноп. округа в настоящее время снова Шимозерский район.

5. Приоятский район — по данным Лодейнопольского Статистического Бюро (1926 г.) насчитывает вепсов 6.502 чел., хотя и в этом районе, по примеру других районов, следует еще принять во внимание % естественного прироста, увеличивающего численность вепсов и в Приоятском районе.

В общей же сложности все вепское население пяти перечисленных районов определяется в 34.032 человека. К этому числу можно добавить значительное количество вепских семей, выселившихся в Ленинград, Петрозаводск, Лодейное поле, Вознесенье и, кроме того, в ряд присвирских и прионежских населенных пунктов. Учесть все количество трудно, но по примерным, весьма скромным, цифровым сводкам они могут быть доведены до 1.000 и таким образом вся вепская численность выразилась бы немногим более 35.000 чел.

### Природа края.

Природные условия края, заселяемого вепским населением, довольно суровы и отличаются своей малой приспособленностью для ведения основного вепского занятия — земледелия.

<sup>1)</sup> Павлов А. Н. — „Чухари“ Белозерская весть. Сборник „Революция в деревне“, под ред. В. Г. Тана-Богораза 1924 г.



Обилие глинистых и местами песчаных почв, с трудом поддающихся обработке, масса камней ледникового происхождения, обилие рек, ручьев, озер, частью уже подвергшихся заболочиванию, болот. (Например, для Тихвинского района имеются достаточно точные указания, что двадцатая часть всей площади этого района покрыта водой). Кроме всего перечисленного, здесь довольно крупные лесные массивы, почти сплошь покрывают край, создавая общую пересеченность местности.

Таков местный ландшафт, в условиях которого вепсу приходится вести упорную вековую борьбу за свое существование.

Надо также принять во внимание и неустойчивость климатических условий, влияющих на местное земледелие.

Если обратиться к летописным указаниям одной из Прионежских церквей (Шелтозерско-бережный район Карельской АССР), можно за время с 1877 г. и по 1907 г. отметить значительное количество записей следующего характера: 1879 г. — Хлеба повреждены морозом, страшным ливнем унесло почти все скошенное сено. Ужасно тяжелый год.

1880 г. — С 6—8 мая большой снег (до  $\frac{1}{4}$  арш.).

1881 г. — Сильная засуха. Бури, причинившие много вреда.

1883 г. — Год, причинивший много несчастий судодству и крестьянству.

1899 г. — Суровая зима. В мае снег.

1898 г. — Неурожай.

1915 г. — Неблагоприятный год.

1917 г. — Неблагоприятный для урожая и трав год.

В общем из 27 записей, которые были сделаны в летописи, только в 5 записях отмечаются хорошие климатические условия, благоприятствовавшие хорошей всхожести хлебов и трав и их своевременной уборке. В 6 годах — удовлетворительное состояние. А в осталь-

ных записях отмечаются резкие климатические изменения, подобные вышеприведенным выдержкам.

Для Тихвинского района следует также отметить крайнее непостоянство климата <sup>1)</sup> и у населения совершенно нет уверенности в том, что даже в июне и июле не могут быть заморозки.



На рыбной ловле.

Близость таких громаднейших водоемов, какими являются Балтийское море, Ладожское и Онежское озера, в значительной степени увлажняют местный климат и увеличивают число осадков. Отмеченное для этого же района преобладание западных и юго-восточных ветров создает длительное господство того или иного ветра и вызывает продолжительные периоды сухой или мокрой погоды в равной мере создающей большие неудобства в хозяйственной деятельности.

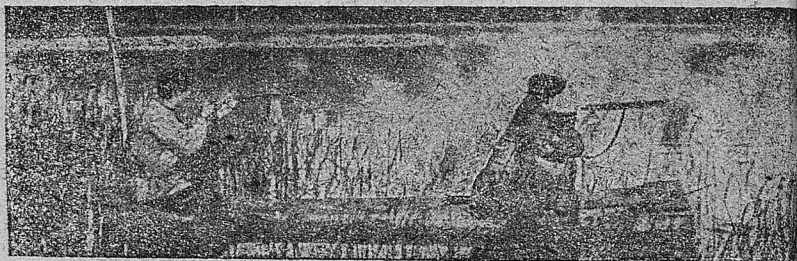
Из древесной растительности наиболее распространенными являются хвойные породы — сосна и ель; из

<sup>1)</sup> Равдоникас В. И., Моравинов А. И. и Дамберг Э. Ф. „Природа Тихвинского края“. Издание Тихвинского Уисполкома. 1925 г.



ственных — осина, береза, ольха. Из других, менее распространенных, следует отметить рябину, черемуху, клен, вяз, липу, иву.

Из приведенных выше пород — сосна и ель, помимо того, что идут на местные нужды, как строительный материал, топливо и т. д., также служат предметом вывоза и в другие районы, нуждающиеся в лесе, и даже являются экспортным товаром, отправляемым через Ленинградский порт на внешний рынок. Затем еще предметом сбыта служит ивовая кора, которая идет на кожевенные заводы, как дубильное вещество.



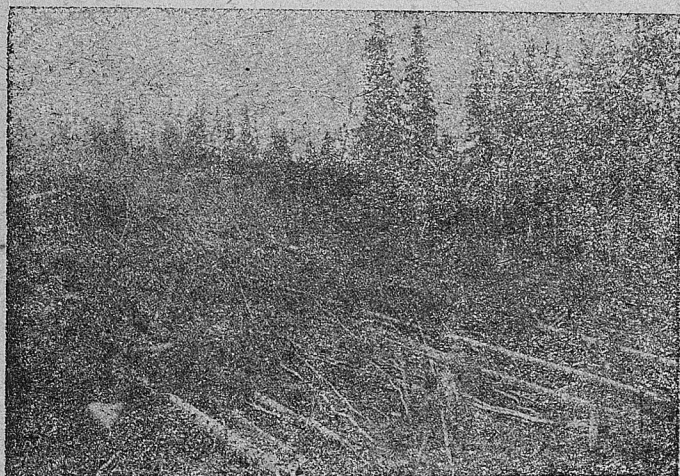
Весы охотники.

Животный и пернатый мир претерпевает, и в значительной части уже претерпел, существенные изменения. Под влиянием различных причин, главным образом, хищнического способа лова, постепенного уменьшения лесных угодий, количество и виды промысловых пород в сильной степени уменьшаются. Многие породы уже совершенно не встречаются, являясь вымершими или перекочевавшими в другие области. Так, например: в настоящее время еще можно встретить следующие виды, имеющие промысловое значение: лося (уже очень редко), медведя, волка, рысь, куницу, барсука, лисицу, белку, зайца, выдру, хорька, глухаря, рябчика, тетерева, гуся, утку и т. д.

Соболя, бобра, сокола, кречета и т. д. уже не встретишь совершенно.

### Экономический быт.

Основным занятием велса надо считать земледелие, учитывая при этом даже все существующие неблагоприятные условия (климат, почва и т. д.). Неблагоприятность естественных условий не оказала крупного влия-



Подсека.

ния на его формы землепользования, что следовало бы ожидать. Существующие в настоящее время формы землепользования чрезвычайно нуждаются во многих коренных видоизменениях. Обычный способ трехпольной системы в значительной мере практикуется еще и до сих пор. При чем это даже в лучшем случае. Для многих частей велской территории отмечается подсечный способ (на „суках“) ведения сельского хозяйства.



Для этой цели довольно обширные лесные площади выжигаются, давая возможность устройства пашни без особых удобрений, с тем что бы через некоторое время переходить на новые участки леса. Правда, с этим, в интересах лесного хозяйства, борются, принимая более или менее серьезные меры воздействия против бессмысленного сжигания лесных богатств и, с другой стороны, ведя усиленную работу по рационализации хлебопашества, применительно к местным условиям.

В этой области идут на помощь соответствующие советские органы, оказывая всевозможную поддержку для увеличения сенокосных угодий, постоянной (удобряемой ежегодно) пашни, применению усовершенствованных сельско-хозяйственных орудий и т. д.

Обеспеченность вепских хозяйств сельско-хозяйственным инвентарем до самых последних лет была недостаточной. Доминирующее положение занимает еще и до сих пор „историческая“ соха, но все же необходимо отметить увеличивающееся проникновение и в эти культурно-отсталые районы плугов, железных борон и других улучшенных сельско-хозяйственных орудий. Например, в Прионежском районе (начало 1927 г.) 12,3% всего количества хозяйств уже обладают плугом, причем указанный % к настоящему моменту сильно повысился, а это для сельского хозяйства данного района является значительным успехом.

Намечаются и другие мероприятия по поднятию сельского хозяйства, например, мелиоративные работы, культивирование улучшенных сортов семян и т. д.

Из злаков обычно культивируются: озимая рожь, овес, ячмень (жито), пшеница; из технических культур — лен и конопля, а из огородных — картофель, репа, брюква, редька, лук, капуста и некоторые другие овощи в меньших размерах.

Скотоводство развито слабо. Преобладающее количество хозяйств имеет по одной корове и лошади и по несколько голов мелкого скота. Молочность скота чрезвычайно мала, недостаток хороших производителей,

плохие урожаи корма для скота и отсутствие хорошего корма в зимнее время не могут способствовать разведению хорошего племенного скота.

Только переход от трехполья и подсечной системы к более совершенным формам хозяйства и полеводства, при имеющемся стремлении перехода к многополью, сообразно с существующими экономическими и естественными условиями дать возможность сельскому хозяйству покрывать в полной мере не только одни продовольственные потребности вепской крестьянской семьи, но так же давать средства на другие потребности самого разнообразного характера (одежда, обувь, культурные потребности и т. д.<sup>1)</sup>).

Громадное значение в сельском хозяйстве вепса имеют новые формы ведения сельского хозяйства — колхозы. Один год работы колхозов служит ярким показателем преимуществ такого рода хозяйственной деятельности. Успехи колхозов, несмотря на свое, еще сравнительно короткое существование, способствуют дальнейшему росту обобщественного сектора в вепских селениях. % хозяйств, входящих в колхозы, неуклонно растет. В качестве примера можно указать Прионежье (Шелтозерско-бережной район). Здесь Рыборецкий сельсовет имеет до 75% обобщественных вепских хозяйств, в других сельсоветах района % несколько ниже. Общий % района — 60,4%.

Неудовлетворенность всех потребностей вепса результатами сельского хозяйства при его примитивном образе ведения заставила искать подсобных заработков, в первую очередь у себя на родных местах, а затем уже на стороне (на отхожем промысле).

К местным промыслам, главным образом, надо отнести лесной промысел. Обычно с наступлением зимы и установлением санного пути многие вепские семьи отпра-

<sup>1)</sup> Коченовский, Н. В., Дамберг, Э. Ф. и Тогатова, М. Д. — „Сельск.-хоз., кустарные промыслы и рыбные ловли в Тихвинском уезде“. Издан в Тихвинского Уика. Тихвин 1925 г.



влялись на лесозаготовительные работы, производимые в дореволюционное время частными лицами, а после революции — государственными организациями. Эти работы длились всю зиму и заканчивались с весенним половодьем, когда все заготовленные лесоматериалы сплавлялись к судоходным рекам и следовали далее по своему хозяйственному назначению.

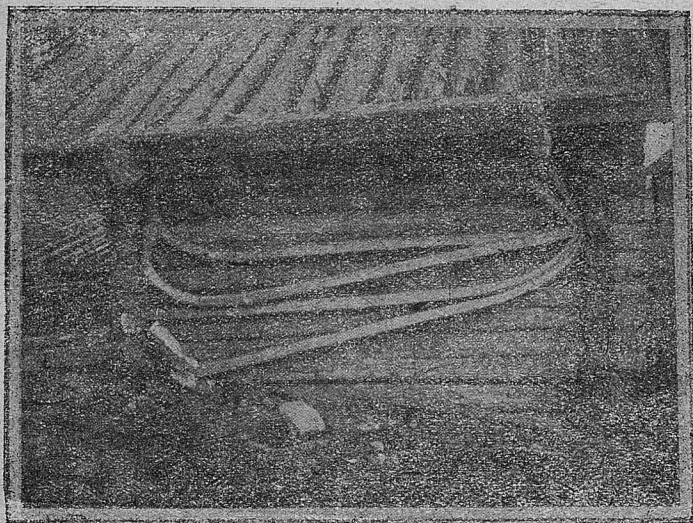


Жилище лесорубов в дореволюционное время.

Этот же вид промысла, несмотря иногда на незначительные заработки, давал вепсу подсобный заработок к его скромному бюджету.

Более мелкими промыслами, имеющими местное значение, и не выходящими далеко за пределы вепской и окружающей их русской территории, являлись: выделка кож и овчины, кузнечное дело, поделки из дерева (средства передвижения: гарантасы, тележки, сани; домашняя утварь: корыта, чашки, лукошки, ушаты, ведра, кадки, шайки; производственные предметы: кошело, бураки, корзины), выгонка смолы и дегтя, выжигание угля, мельницы и гончарное производство.

Только гончарное производство, охватывая значительную промысловую группу гончаров бывш. Шапшинской вол. и соседних с ним гончаров Тихвинского района, распространяет свою продукцию в более широких размерах, доставляя ее в крупном количестве в Ленинград, являющийся главным потребителем изделий велского гончарства. В виду хорошего качества и обилия



Приготовление полозьев для саней.

материала и вполне обеспеченного сбыта положение гончарного производства довольно прочно и удовлетворяет материальные потребности многих велских семей Приоятского и Тихвинского районов. Насколько важен гончарный промысел, можно заключить даже из того, что в некоторых местах он охватывает до 40% и более всего населения.



Сельское хозяйство в его современном состоянии, кустарные промыслы самого разнообразного характера все же не могут полностью удовлетворить всех жизненных запросов вепса. И он ищет, по вполне понятной причине, выход вне своей территории, отправляясь на отхожие промыслы: на водный транспорт, каменные ра-



Бурение диабаз (Ропручей)

боты, штукатурные, печные и многие другие виды сезонной работы. Для характеристики можно привести одну деревню из вепского Прионежья дер. Володарская (б. Куков Конец). Из общего количества 44 хозяйств в отхожем промысле было 48 чел. (1,09 чел. на хозяйство). Из этих 48 чел. постоянно работают 7 чел. — 14,6%; временно (сезонно) — 41 чел. — 85,4%, обычно отправляясь ранней весной на заработки и возвращались в деревню только поздней осенью.

Квалификация всех работающих на отхожем промысле чрезвычайно разнообразна, напр., в числе 48 че-

ловека, отмеченных выше, оказалось: конторского труда—3, каменщиков—17, печников—2, штукатуров—4, водников (судоводителей)—4, плотников—4, технического труда—2, сапожников—1, столяров 1, чернорабочих—10, всего 48 человек.

В поисках работы вепс далеко уходит из родных мест. Где только не встретишь его и каким только трудом он не занят. Но исконным ремеслом, в особенности Прионежского вепса, являются каменотесные работы, в которых он довольно искусен и умело применяет свои силы и способности.



На диабазовых разработках.

Еще более важное значение в экономике вепского Прионежья имеют разработки диабазов, открытые шесть—семь лет тому назад в районе дер. Ропручей (от Петрозаводска 91 клм). Открытие разработок создало возможность местному населению значительного прироста к своему более чем скромному бюджету, без излишнего удаления от места своей оседлости.



Характерно и весьма знаменательно, что там, где еще сравнительно недавно весь диабазовый громаднейший массив был покрыт густой растительностью, где в летнюю пору у подножья этой огромной скалы можно было услышать грустный напев девушки-вепсянки, — там сейчас у обнаженной каменной стены несутся звуки тяжелых молотов, дробящих горную породу. Отличная дамба-пристань на Онежском озере соединена с местом разработок узкоколейной, подвозящей выделанную диабазовую брусчатку к озерным судам. В эти суда грузят брусчатку для отвоза в Ленинград и к ближайшим железнодорожным путям для дальнейшей отправки в Москву для настила диабазовых мостовых.

#### Поселения и жилище.

Современным расположением вепского поселения будет улица, составленная из двух линий построек, по сторонам какой либо дороги. Если в расположение селения вливается другая дорога, то обычно вдоль этих дорог выстраивается также новая улица, что в особенности характерно для большого селения.

Такое расположение вепских селений есть уже результат позднейшего времени. Более ранними формами вепского расселения, предшествовавшими существующим в настоящее время, было расселение без какой либо определенной планировки, разбросанно, отдельными избами, в зависимости от желания строящегося. В Прионежье примером такой беспорядочности может служить в данное время сравнительно большое село Залесье, с 74 хозяйствами, которое до сих пор поражает архаичностью своего заселения. В других вепских районах Шимозерском, Тихвинском такое расселение наблюдается в большей степени и является как бы пережитком прошлого. Но следует отметить, что в этих

селениях уже есть тенденция к соблюдению некоторой плановости, выравниванию; причем более новые строения воздвигаются вдоль дорог, идущих из селения, таким образом создавая улицы, типичные для вепских селений настоящего времени.

Иногда, параллельно двум линиям, выстраивается третий ряд (дер. Ропручей—Прионежье) или только один ряд, напр., по берегу какой либо реки, озера (д. Гамова гора—Прионежье, Каменный Наволок—Шимозеро и т. д.).

Очень редко вепское селение имеет большое количество дворов. Например, из всех 45 селений Шелтозерского района (Прионежье)—35 селений, 77,8%, имеют количество хозяйств с численностью до 50 и 10 селений, 22,2% имеют более 50-ти хозяйств. В среднем на каждое селение приходится 38 хозяйств. Надо оговориться, что эти 45 селений в большинстве своем являются частью объединения целого ряда деревень, ранее бывших отделенными.

В других вепских районах среднее количество хозяйств, приходящееся на селение, значительно меньше. Для Шимозерии будет составлять только 13,8 хозяйств на одно селение.

Большая часть вепских селений расположена на возвышенных местах. Это стремление селиться на возвышенностях подчеркивается и самими названиями деревень, в которые довольно часто составною частью входит „сельга“ (возвышенность) и „гора“: Гамова гора, Лучкина гора, Маслянная гора, Сорокина гора, Осташева гора, Димшина гора, Леонова сельга, Матвеева сельга, Ванимова сельга, Крюкова сельга (все поселения в Прионежье) и т. д.

Другой особенностью расселения служит их близость к воде. Это точно также подчеркивается в самих названиях селений: Вехручей, Тахручей, Ропручей, Житноручей, Каскесручей, Другая река (Прионежье); Маслозеро, Уним-ручей, Пенгозеро, Старый ручей, Кимасозеро, Торозеро, Тукшезеро (Шимозерия) и т. д.



Редко можно встретить какое либо другое селение, которое затерялось где нибудь на болоте или вообще в низине.

Обычная близость к воде всегда сочеталась с близостью к лесу, которого чрезвычайно много на вепской территории. Но в некоторых местах граница хорошего строительного леса от селения отодвинулась уже на значительное расстояние, отчасти благодаря нерациональному использованию хорошего строительного леса, а главным образом, благодаря подсечной системе ведения сельского хозяйства, широко практиковавшейся в вепском быту.



Курная изба.

Курных изб, типичных для вепсов, остается уже незначительное количество. Некоторые районы их уже совершенно не имеют (Прионежский), хотя курные избы старики хорошо еще помнят. Во всяком случае курная изба в недалеком будущем останется только печальным воспоминанием.

Пережитком курной избы надо считать курные (черные) бани, которые имеют чуть ли не все вепские хозяйства. Для Прионежья одна баня приходится в среднем на 9 человек населения или на 1,8 хозяйства.

На смену курной избе пришел совершенно другой вид. Двухэтажный или одноэтажный дом со входом по середине, прямо с улицы, делящим избу на две половины (горницу) и обычную, где собственно проходит вся домашняя жизнь вепса. Но и этот тип дома постепенно вытесняется более простым, по большей части одноэтажным, аккуратным домиком со входом в одной из боковых стен. Этот тип дома, в настоящей его форме,



Крыльцо и задняя часть Вепсакого дома.

в индивидуальном хозяйстве, повидимому, сохранится довольно долгое время особенно не подвергаясь новым коренным изменениям, ибо он пока вполне отвечает всем требованиям современного вепса.

К задней стене такого дома вплотную, а иногда образуя сени (корридор), примыкает двор. Двор всегда двухэтажный, независимо от количества этажей дома. Нижний этаж двора обыкновенно служит помещением



для скота, а верхний—для сена, соломы, сельско-хозяйственных орудий и других предметов, необходимых в вепском хозяйстве. Для в'езда на второй этаж, называемый сараем, устраивается с'ездо (вепское —сездад), состоящее из двух толстых бревен, одними концами опирающихся в землю, а другими прилаживаемых к верхнему этажу и сверху покрытых особым настилом из плах и горбов.

Поблизости дома помещается амбар, а ближе к воде баня. Причем не обязательно для бани иметь хорошую чистую воду, поэтому зачастую вода, которая по своим качествам не годится для питья, отлично употребляется для мытья. Из других хозяйственных построек нужно еще отметить гумно (рига—риги). Обычно его выстраивают ближе к своим полям.

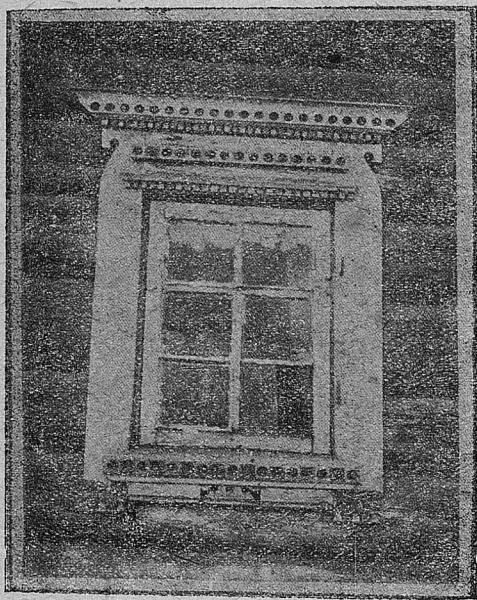
Садов у домов очень мало, встречаются только единичные случаи, когда около дома имеется садик, главным образом, около школ, бывших домов сельских священников и незначительной части крестьян. Сады преимущественно со смородиновыми кустами, иногда яблонями, но в большей мере с отдельными деревьями: березой, елью, сосной, черемухой, рябиной и пр., что собственно говоря не заслуживает и названия сада. И только в виде немногих исключений можно указать несколько селений, где растительности сравнительно много (д. Ропручей,-Прионежье), что приятно ласкает взор и напоминает южно-русские деревни.

Внешняя отделка вепского дома в большинстве своем заимствованная от русских, еще и сейчас отличается красотой. Наличники окон, ставни, перила балконов, площадки с чердака домов, отделка дверей и многое другое могут дать представление о стремлении вепса украсить свое жилище резьбой, раскраской и др. путем. Крыльцо очень часто закрыто (обшито) тесом, с маленькими окнами по сторонам, с дугообразной или односкатной крышей, в особенности в домах старого типа.

Крыша дома обычно двухскатная, в настоящей форме жилища, общая для дома и двора-сарая. В домах ста-

рого типа, в особенности среди больших строений можно встретить и четырех скатные крыши, но их незначительное количество. Точно также, как и плоских крыш очень немного, а в некоторых районах совершенно не встречается.

☒ Материалом для крыши обычно служит тес, пиленный продольными пилами и в некоторой части тес (особой



Наличники.

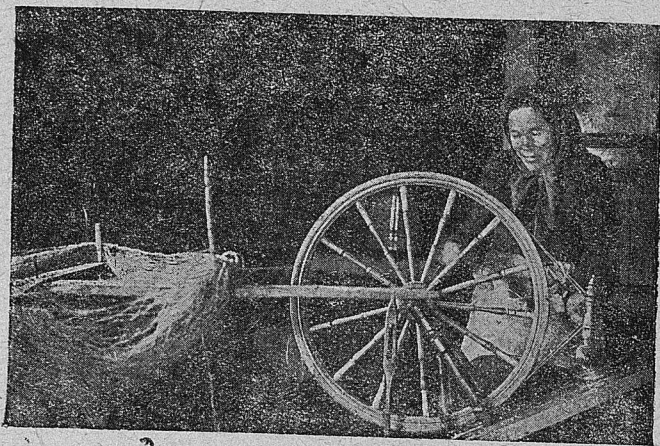
формы), тесанный при помощи топора. Довольно часто для крыши употребляется дранка.

Иногда, у более зажиточных вепсов, дома снаружи обшиты тесом и окрашены.

В избе устраивается характерное для всего севера подполье для сохранения в течении зимнего периода картофеля, репы и других продуктов сельского хозяй-



ства. Русская печь занимает чрезвычайно много места, если дом двухэтажный, то печь кладется и в верхнем этаже. Часто внутренность вепской избы делится на две части—заднюю половину с русской печью, служащую как бы кухней, и переднюю половину—горницу, где у некоторой части вепсов лавки (скамьи у стен) уже заменяются стульями. Иногда внутренность избы делится пополам вдоль ее, в таком случае половина с русской печью будет хозяйственной, рабочей половиной, другая—чистой.



Пряха.

В перегородках, делящих, внутренность избы на части, устраивается шкаф—буфет, где хранится чайная посуда и другие предметы хозяйственного обихода вепса. Передко этот двухсторонний шкаф-буфет, помимо своего прямого назначения выполняет и роль перегородки и таким образом делит внутренность избы пополам.

В переднем „большом“ углу вешается особый угловик—„божница“, выкрашенная в большинстве своем в синий цвет, являющийся любимым цветом вепсов; в

„божницу“ ставят иконы, а в нижней части держат различную мелочь: нитки, иголки, пуговицы, вязальные принадлежности, флакончики („лакончи“) со „святой“ (крещенской) водой, с солью, „помогающая от болезни живота“, одним словом, со всем тем, что не должно быть объектом внимания вепской детворы.



Вепская семья.

Под „божницей“ обыкновенно стоит стол, довольно часто крашенный также синей масляной краской. А вдоль стен устраиваются неподвижные лавки-скамьи, приделанные к стене.

Настоящий тип внутренности вепской избы очень близок к типу современных северных русских изб и многое является заимствованным именно от них с некоторой долей сохранности элементов своего национального быта.

#### Домашняя утварь.

Вепская домашняя утварь не отличается особым разнообразием и богатством формы и материала. Обыч-



ным материалом местного происхождения служит: дерево (береза, осина, сосна, ель и д. т.) и глина, сравнительно очень хорошего качества (в районе р. Ояти и в Андоме— юго-восточный берег Онежского озера). Необходимо подчеркнуть, что эти материалы используются довольно основательно. Напр., из древесины изготовляют ушаты, ведра, бочки, шайки, кадушки, деревянные блюда (для мяса), ступы (для приготовления крупы), долбленные чашки и многое другое. Корни дерева используются для плетения корзин, отличающихся особой прочностью, а из толстых корневищ выдалбливаются глубокие чаши, солонки и т. д.

В значительных размерах употребляется береста (кора березы). Все поделки из бересты наиболее удобны и широко применяются в хозяйственном обиходе вепса, благодаря своей несложности изготовления и значительного количества этого бесплатного материала. В этой части вепс достиг значительных успехов. Из бересты делается утварь самого разнообразного применения. Начиная от самой простой ложки, которая в любой момент и с изумительной скоростью может быть сделана, и кончая сложными вещами: ножнами (для ножей, брусков для кос), солонками (походными), кошельками, масками— для маскирования, игрушками и даже котлами, в которых можно варить пищу.

Глина также служит материалом многим видам вепской утвари и благодаря своим хорошим качествам, продукция из глины, как уже выше указывалось, находит себе широкий сбыт далеко за пределами своего края.

Домашняя утварь обычно хранится около печки и за нею около стены дома, где для этой цели устраивается шкафчик примитивного устройства. Для других же мелких принадлежностей домашнего обихода вешают на стену „посудник“.

Обычно в реквизит внутренности вепской избы входит и люлька „зыбка“ из досок или из лубка, подвешенная к очепу (длинной березовой жерди, приспособляемой около потолка).

Освещается внутренность вепской избы керосиновой, простой лампой, подвешенной к потолку над столом. Новым культурным достижением является применение электрического освещения в ряде деревень в Прионежье, благодаря диабазовым разработкам (д. Ропручей берег Онежского озера).

У входа в вепской избе ставится большая лохань (стоянка), над которой висит рукомойник (глиняный, реже металлический). В эту лохань сливаются все отбросы, издающие с трудом терпимый запах и служащие пойлом скоту. Умываться над такой лоханью стоит большого труда.

### П и щ а.

Вепс в пище очень неприхотлив и больших требований в этом не предъявляет. Поэтому его пища очень скудна. Большой частью употребляется рыба, частью своего лова из местных водоемов, а частью привозная, главным образом, треска, привозимая кооперативными организациями. Варят треску мало, больше ее запекают в тесте в виде пирога (рыбника). Кроме этого значительно распространен „сушик“ — мелкая рыбешка, употребляемая в виде жидкого варева-супа. Мясо едят реже и едят преимущественно более зажиточные.

Некоторые категории животных совершенно не употребляются в пищу, так, например: не ели зайца и даже кур, что связывалось с некоторыми преданиями.

Из овощей наиболее всего идет в пищу картофель, который культивируется в большом количестве. Но его повсеместное распространение только в позднейшее время получило такие широкие размеры. Под влиянием сектантов, многие селения чрезвычайно противились распространению „чертова яблока“ и в Шимозерии в недавнем прошлом был даже „картофельный“ бунт, направленный против этого весьма ценного овоща, который в современных условиях вепса служит значительным подспорьем в его скудном меню.



Затем употребляется репа в виде „пары“ (пареной репы), репного кваса и в сыром виде; лук, брюква, редька и в незначительных размерах другие овощи.

Из злаков употребляется преимущественно рожь (хлеб), ячмень (крупа), овес (толокно, овсяная мука) и в очень небольших размерах пшеница. Горох в настоящее время высевается сравнительно очень мало, но в довоенное время его посев был значительно больше.

С появлением ягод и грибов их весьма охотно употребляют в пищу и собирают в виде запасов, что бы потом в продолжении большей части зимы питаться ими. Чернику сушат, бруснику собирают в ушаты и зимою едят с тестом из овсянной муки и толокна и с овсянными блинами. Из грибов солят обычно волнухи, рыжик и грузди. Сваренные, приправленные подсолнечным маслом и луком они в мелкорубленном виде действительно представляют довольно вкусное и аппетитное блюдо, с большим удовольствием употребляемое вепсами.

Из напитков особенно распространена „репница“ — квас из репы, любимый напиток вепсов, квас хлебный и молоко простое и творожное.

В воскресенье и в праздничные дни стряпаются различные кушанья: овсяные блины, калитки, колобы, кокачи и т. д. В общем же наблюдается стремление в эти дни иметь улучшенную пищу.

Особым бременем на вепский бюджет ложатся так называемые „престольные“ праздники. В эти дни не только можно тратить все, что имеется в запасе, но даже делать долги. Отмеченное за последнее время упразднение многих престольных праздников, по местной инициативе, несколько умерит расходы на праздники.

С некоторыми важными событиями в жизни вепса связываются обрядовые блюда, например, в свадебном меню непременно должен быть кисель, а на второй день свадьбы яичница, которой угощают молодого. При поминальных обрядах пекутся блины из белой

муки („первача“), а также варится кисель. Этот же кисель является существенной частью и именинного обеда.

Из других видов ритуальной пищи можно отметить „крестяжки“ (небольшие хлебцы из белой или полубелой муки, с крестом сверху из теста). „Крестяжки“ пекутся в среду на четвертой неделе весеннего поста и даются молодежи своим близким родственникам (отцу, матери, крестному, крестной и т. д.), за что их необходимо отдарить. Затем в четверг на последней неделе этого же поста пекутся другие хлебцы (из ржаной муки), которые даются скоту в день его первого выгона, „для молочности и спокойной пастьбы летом“.

### Одежда и обувь.

Как в пище, точно также и в одежде велс весьма скромнен. Сравнительно еще недавно, в своей обычной одежде он главным образом обходился местными материалами (домотканиной). Правда, в более познейшее время стали появляться уже материалы и фабричного изготовления, но преимущественно для верхней одежды. Нижнее белье в значительной части и в данное время состоит из домотканины, в особенности у женщин. Кроме того женщины в рабочую пору носят юбки из „одеяльного“ материала (одеяльным материалом называют ткань, вытканную из толстых ниток и из узких тряпочных полос, соединенных вместе в виде единой разноцветной ленты). Этот материал идет на дорожки, сшитые вместе, иногда служат одеялом, что собственно и послужило основанием для названия материала „одеяльным“.

Верхней одеждой у мужчин в будни служат „суконные“ брюки („сукно“ местного изготовления) и какойнибудь спорок, что-то неопределенное между рубахой, пиджаком или вообще какимнибудь другим верхним „костюмом“. В некоторых районах шьют особого рода балахоны „балафоны“ из холста и местного



сукна. Зимой упоурбляется полушубок, сделанный из нескольких овчин. Полушубок обыкновенно подвязывается кушаком. На ногах валенные сапоги серого и черного оттенков, нередко с бесчисленным количеством заплат. В теплую погоду (оттепель) валенки заменяются



Мальчики Вепсы (Шимозерия)

„валенцами“, обшитыми снизу кожей, или кожанными (русскими) сапогами. Летом же большей частью носят русские сапоги и лапти.

На руках шерстяные варежки (дяльницы), часто одеваемые внутрь кожаных рукавиц. Летом на некоторых работах держат одни кожаные рукавицы (при сплаве, плотничьих и др. работах). Женщины в этом случае, при аналогичных работах, ничем не отличаются от мужчин. В дорогах применяются „шубницы“ (рукавицы, сшитые из овчины, мехом внутрь).

На голове у мужчин какая нибудь шапка, чаще всего из зайчины (заячьей шкуры), изредка еще встре-

чается уже замусоленная шапка военного времени. Летом фуражка (часто русская — „московка“) или шляпа из шерсти, а большей частью вообще трудно установить какой-нибудь определенный головной убор; носят все, что проникает из города, вместе с возвращением с отхожих промыслов. Лишь в этом отношении женщины сохраняют свои старые традиции и носят свои неизменные ситцевые, а в праздничные дни шелковые головные платки, годами хранящиеся в сундуках.

В праздничные дни обычно одеваются несколько лучше, при чем женщины всегда пестрят своей яркой цветностью в костюме, не отличающейся во многом от наряда женщин русских деревень.

Одежда детей большей частью является перешитой из остатков одежды взрослых, а порой и без всякой переделки.

Прическа самая простая. Женщины расчесывают волосы, затем свертывают в пучек и сверху одевают („повойник“). Девушки заплетают косы. Мужчины делают иногда пробор, а большей частью расчесывают пятерней свою кудлатую голову и тем ограничиваются.

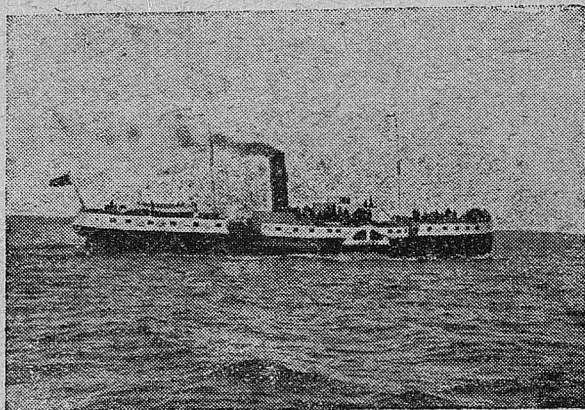
Украшения носят сравнительно мало. У девушек имеются только серьги и какое нибудь плохенькое кольцо, больше серебрянные, позолоченные, некоторые носят и золотые. Женщины имеют лишь обручальные кольца, которое вообще старалась приобрести каждая молодая пара, хотя бы даже и серебрянные. Необходимо отметить, что обычай носить серьги и в особенности кольца быстро отмирает и повидимому в ближайшее время совершенно исчезнет.

### Средства передвижения.

Весь велский край лишен путей сообщения. Исключением может служить лишь Прионежье, пересекаемое на своем протяжении отличной почтовой дорогой и в летнее время обслуживаемое парашодным сообщением по Онежскому озеру. В некоторых же частях велской



территории сообщение между населенными пунктами может поддерживаться только при помощи троп, почти сплошь заваленных камнями. В этих случаях средством передвижения является оригинальный вид местного экипажа „редхудед“ (смычки, волокуша), состоящий из двух длинных жердей — в которые, как и к оглоблям, запрягается лошадь, другие концы просто волочатся по земле. На жердях, примерно, около середины прибито несколько дощечек, на которые привязывается транспортируемый груз. Сам же путник должен идти или в лучшем случае ехать верхом.



На пароходе по Онежскому озеру.

В местах, где имеются для этого соответствующие более или менее удобные пути сообщения средствами передвижения являются: телеги, обычного четырехколесного типа, заимствованного у русского населения, и одноколки (на двух колесах). Эти два типа наиболее распространены. У немногих иногда встречается тарантас и несколько больше „каберлет“ (местное название кабриолета).

Зимой употребляются сани: большие — для дальних поездок, поменьше размером для ближайших, обычно праздничных поездок. Сани обоих видов имеют немногие. Наиболее распространенными являются дровни.



Волокуша (редхуед).

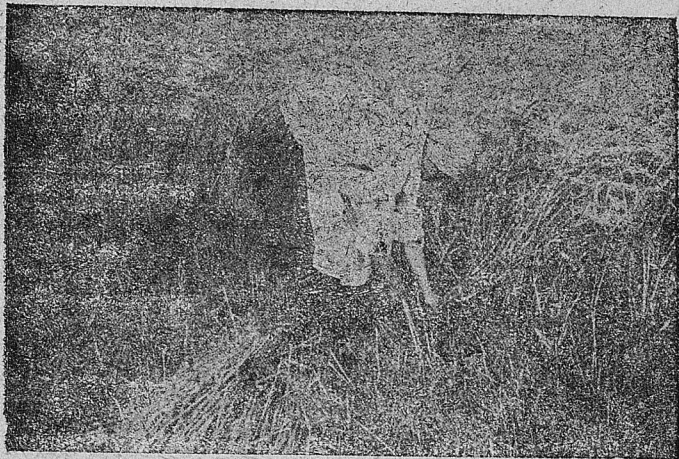
приспосабливаемые для различных передвижений и перевозок, вплоть до летних, когда на дровнях с покоса возят сено и с полей после жатвы снопы и т. д.

### **Общественная жизнь вепсов.**

Элементы общности в вепском быту коренятся довольно глубоко. Многие вопросы даже индивидуального порядка вепс стремится разрешить в соответствии с мнением членов своей семьи или ближайших соседей. При вопросах же касающихся всей деревни, обычно созывается деревенский сход, собрание, где возникающие вопросы общего характера разрешаются сообщением всей деревней. Большей частью практикуется созыв схода одного сельского общества или нескольких сельских обществ, объединяемых сельсоветом. Иногда созывается не сход, а расширенный пленум сельсовета, на котором должны присутствовать все лица, выпол-



няющие общественные функции на территории, объединяемой сельсоветом. Причем на пленуме могут присутствовать все желающие, независимо от их общественного положения. Как сходы, так и пленумы проходят весьма оживленно, хотя это зависит главным образом от поставленных на повестку дня вопросов.



На колхозных полях.

Комитеты крестьянской общественной взаимопомощи постепенно развивают свою деятельность, завоевывая все большую популярность среди местного населения. Некоторые комитеты принимают значительный размах вплоть до принятия участия в лесозаготовительных и других операциях. Но далеко не все комитеты равномерно работают, есть и такие, которые почти ничем не проявляют своей деятельности или в лучшем случае ограничиваются распределением подвод (извозного промысла).

Темп развития кооперации довольно интенсивен, несмотря на наличие многих эпидемических дефектов

(неопытность, неизбежные растраты и т. д.). Целый ряд кооперативов выстроил свои собственные здания (Шимозеро, Ростань — в Прионежье и мн. др.). Некоторые кооперативы свое обслуживание населения углубили в сторону развития производственной деятельности населения. Например, Вехручейский в Прионежье настолько энергично проявил свою активность, что в свое время сумел взять в свои руки инициативу сбыта, добы-



Колхозная бригада.

ваемого и обрабатываемого на месте точильного камня, далеко за пределы своего района.

Производственная общественность иногда выражается еще в помочах. В этих помочах активную и весьма существенную роль имеют девушки, организующие помочи во время полевых работ, преимущественно во время жатвы. Практикуются изредка помочи при постройке дома какому-нибудь маломощному, часто безлошадному вепсу; ему коллективно вывозят лес или дом рубят, или вообще оказывают какую-либо другую коллективную помощь.



Особенно ярко общественный момент выражен у молодежи, правда, он почти исключительно выжидается на посиделках (беседа). На эти беседы молодежь идет очень охотно, весело и непринужденно проводит их. Здесь начинается первое проявление общности молодого вепса. Здесь он участвует в общих коллективных играх, танцах, песнях. Тут он находит себе и подругу своей дальнейшей жизни.

Игр, правда, немного главным образом все веселье заключено в танцах — кадрили и в проникаемых в последнее время других „легких“ танцах, которые под влиянием городской культуры быстро прививаются и в вепской деревне, точно так же, как и городские песни.

Музыкой на беседе обыкновенно служила и вероятно еще долго будет служить гармоника, преимущественно „трехрядка“. Других музыкальных инструментов здесь не встретишь. Может быть иногда встретится давно поломанная балайка, привезенная когда-то при возвращении из отхожего промысла. Отсутствие гармоники на беседе легко заменяется пением плясовых песен. Так, например, кадрили танцуют очень часто без музыки, просто танцующие пары поют установленные для этого случая песни. Поют больше девушки, мужчины же преимущественно танцуют молча, так как с их стороны вообще считается чем-то низким танцевать „по песням“ (под песни), а тем более принимать участие в этом пении. Наоборот это вызывают их едкие замечания и реплики по адресу поющих девушек.

Новым, связующим началом вепской современной общности является рост партийных и комсомольских организаций и не только в количественном, но, главным образом, в качественном отношении. Партийная ячейка служит движущим началом всей общественной деятельности вепского населения. От небольшой ячейки в районном центре, единственной на весь район, организуются ячейки во многих сельских обществах и проводят значительную организационную работу.

Комсомол, срастаясь с молодежью, не входящей в ряды союза молодежи, руководит многими ее общественными проявлениями и играет существенную роль в общественно-политическом и культурном развитии всей молодежи.

### Религиозные воззрения.

Вепсы по своей вероисповедной принадлежности считались православными, однако наряду с православием среди них существовал целый ряд обрядностей культового характера, относящихся к глубокой древности. Православие, несмотря на решительные меры в этом направлении, особой прочностью не отличалось при своем видимом обилии церквей, часовен, отдельных крестов и т. д. Это явление отмечается повсеместно, так, например, для Белозерских вепсов Павлов, А. Н. <sup>1)</sup> отмечает: „После воли, особенно с открытием земских школ, грамотность стала расти. И странное совпадение. В одном из приходов волости, Пондале, наряду с ростом числа школьников отмечается уклонение от церковной исповеди. По данным 1895—1912 гг. ежегодно уклоняется от 10 до 30%, даже до 50%. Местный причт, получая неоднократные нагоняи от консистории и пресвященного, из кожи лез, принуждая верующих к исповеди, но тем было „некогда“. Наконец, в 1912 году „молодые люди привлекались к исповеди путем принудительных мер“, как указано в церковной летописи, и все же уклонялось свыше 18%“.

Для других районов отмечаются аналогичные факты. Сами служители религиозного культа своим поведением, часто отталкивают от себя многих верующих, а в особенности под влиянием выпитых спиртных напитков. Подобных примеров чрезвычайно много и вряд ли имеется приход, который мог бы утверждать

<sup>1)</sup> Павлов, А. Н. — „Чухари — белозерская Вепь“. Сборн. „Революция в деревне“, ч. I, 1924 г., под ред. Богораза-Тана.



обратное. Вот, например, Горнее Шелтозеро (Прионежье) — священник пьян, итти не может, везут на лошади, в квартиру перетаскивают шесть человек. Сопровождающий его дьячек не менее пьяный распеваёт. „Ваня, Ваня, пропадешь ни за что ты“... А население, глядя на это, лишь укоризненно качает головой.

В селе Гимреке (Прионежье) священник после совершения требы настолько был пьян, что вместо дверей сторожки (невдалеке от церкви), где он пил, разбил раму окна и пытался влезть в окно, но застряв в нем, так и уснул. В таком положении нашли его утром верующие и в тот же день, по настоянию некоторых граждан, священнику было отказано от прихода. Подобных этому случаев чрезвычайно много и нет особой необходимости здесь их приводить. Такие случаи особенно детально и внимательно подчеркивались молодежью и неудивительно, что комсомольцы, а с ними и часть безпартийной молодежи, распевают анти-религиозные песни и не без сочувственного отношения к этому со стороны взрослой части населения.

Под влиянием культурного развития неуклонно растёт отрицательное отношение к религии. Но наряду с вытеснением религии довольно прочно сохраняются пережитки прежних религиозных формаций у вепсов. Эти остатки от бывшей в далеком прошлом стройной мифологии, под влиянием христианства, принимают форму нечести, чертовщины и т. д.

В современной вепской демонологии несомненно есть и элементы славянские. Но много элементов, которые имеют чисто вепское происхождение.

Так в представлении вепса владельцем всех лесных пространств является „Мец-ижанд“ (лесной хозяин). Лесной хозяин — добрый дух и довольно благожелательно относится к вепсу, лишь его „три года худо не поминай“, а в особенности его жену „Тойне поль“ — (другая половина). Ну, а если каким-либо образом рассердил „мец-ижанда“, то предохранить себя от его действий можно лишь путем бегства куда-либо в бурьян,

где необходимо, как можно скорей схватиться за эту растительность, называемую „роудыч“ и тогда сила лесного хозяина парализуется.

Не менее обладает таинственной силой и „ведегейне“—водяной хозяин. „Ведегейне“ для своего пребывания предпочитает глубокие места и водовороты. Так, например, в Шимозерии указывают место прибытия „ведегейне“ — „Муст-Хоуд“ — черная яма куда ежегодно уходит большая часть воды озера Шимозера.

Оба эти „хозяина“ владеют главнейшими источниками вепского существования—поэтому обеим „хозяевам“ надо всячески оказывать знаки особого внимания.

Более мирными считаются: „Перть ижанд“—избянной хозяин и „Танас ижанд“—дворовой хозяин. Они способствуют хозяйственному благополучению вепской семьи, но требуют, чтоб их в свою очередь также уважали.

Несколько задорнее „Кюльбетъ ижанд“—баненный хозяин и „ригя укк“—ригачный хозяин. С ними необходимо быть особенно осторожным. А то могут придумать неожиданный сюрприз, довольно неприятного свойства.

Много еще и других мифологических особенностей имеет вепская народность, которые несомненно дольше оставят свои следы, нежели более позднейшее наслоение—христианство.

Чрезвычайно сильны в быту вепса самые разнообразные приметы, обычаи и обряды, сопровождающие вепса от появления его на свет вернее даже зачатия и вплоть до его смерти.

### Новый быт.

Революция не могла не отразиться и не изменить многие особенности вепского быта, их экономические и общественные формы. Коренная ломка старых основ деревенского быта коснулась в значительной степени и вепса. Правда, эта ломка не в равной мере охватила



вепские районы и некоторые из них еще до сих пор нуждаются в усиленном сдвиге со старых уже отживших основ.

Новые общественные формы, созданные революцией, быстро привились и заняли соответствующее своему назначению место.

Развитие местной промышленности и промыслов (лесной, камнеобрабатывающей, гончарной и т. д.), создание ряда новых школ содействовало общему культурному развитию вепса. Много этому способствуют и отхожие промысла, но иногда влияние города сказывалось довольно отрицательным образом. Вепс-сезонник схватывал плохие стороны городского быта и являлся до некоторой степени их проводником в вепские деревни.

Женщина—вепсянка в сравнении с мужчиной в большинстве своем была наиболее невежественна и далека от многих культурных навыков.

Не удивительно, если известный знаток быта вепсов Колмогоров А. И. <sup>1)</sup> в 1905 г. в своей работе отмечал.. „жена—полная раба семьи. Она вещь, домашнее животное—и только. Правда, душу у бабы мужики по большей части признают, но душа эта не совсем настоящая, и с женщиной ее равнять не приходится. Мужик за свою душу подать платит, подушное. И если бы у бабы душа была настоящая—то начальство об этом наверно знало и, следовательно, также обложило бы податью“.

Этими строками можно было бы характеризовать взгляд на женщину у мужского населения. Поэтому не удивительно, если при разговоре о замужней женщине ее имя не фигурировало, а просто говорили:—„Петьки ак“, „Дяфима—ак“, „Ваньки ак“ и т. д., т. е. попросту — Петра жена, Ефима жена, Ивана жена и т. д.

<sup>1)</sup> Колмогоров А. И.—„Поездка по Чухарии“ журн. „Землеведение“ III—IV стр. 111—112, 1905 г.

Если обратиться к более ранним датам, к записям в церковных книгах, то можно отметить такие записи... „молебен служили и крестьянским женкам“... Иных отметок, как „женкам“ не было. Правда, если говорилось об одной женщине, то ставилась лишь буква „ж“, что подразумевалось тоже „женка“. Что же касается девушек, то для них существовала запись „девка“, другого названия не было. Впрочем, полный титул носил несколько иное название — „государственная крестьянская девка“.

Таково было „правое“ положение бесправной, темной, забитой трудом и существовавшим строем женщины — вепсянки.

Но все, что коренилось веками в глухих вепских деревнях, оторванных от более культурных мест, было до основания поколеблено буйным Октябрьским порывом. Рушился старый, отживающий быт и в этих отсталых, „медвежьих“ углах. Все, что было здорового, тянулось к свету, знанию, к совершенно другой, бодрой и творческой жизни. Культурно отсталая вепсянка вздохнула полной, свободной грудью. Появляются новые, еще невиданные очаги культуры — избы-читальни, красные уголки. Строятся больницы и этим самым дается сокрушающий удар местному знахарству, глубоко гнездившемуся в вепском быту. Резко понижается смертность и в особенности в детском возрасте.

Если взять последние 60 лет, то из числа умерших (Шимозерия) 60,35% падает на ранний детский возраст (до 5 лет) и только 17,32% приходится на смертность старше 60 лет. Теперь соотношение совершенно иное. Медицинская помощь, оказываемая населению, правда, еще не вполне достаточная, все же сыграла большую роль. Вместо пассивного отношения к болезни ребенка, вследствие чего была смерть, является твердая решимость бороться за детскую жизнь. Колоссально увеличивается число обращений за медицинской помощью и в результате сохранение жизни ребенка. Открываются летние ясли, в некоторых местах функционирующие



уже несколько лет подряд и довольно успешно работают. В Шимозерии, одном из наиболее отсталых районов, открытые в 1927 году ясли несколько дней пустовали, и когда заведующая яслями—молодая девушка-горожанка отправилась по вепским избам, энергично разъяснила смысл и задачу яслей, только тогда стали приносить детей. А в заключение к осеннему закрытию яслей множество благодарностей и просьбы о новом возобновлении их в следующем году.

Некоторые вепянки принимают участие в общественной работе. В Шимозерии одна девушка-комсомолка была две сессии членом Волостного Исполкома и затем была откомандирована учиться. И это не единственный случай.

Однако несмотря на такие резкие сдвиги в бытовых особенностях вепской женщины, она очень часто остается еще старой, дореволюционной, русской „бабой“. В этом легко пришлось убедиться наглядно на одном из пленумов сельсовета, где между прочим производились выборы на районный съезд. Здесь некоторые из присутствовавших попытались было послать от своего села делегата—крестьянку. Но это не удалось. В ответ посыпалось: „да, ведь у нас есть и мужики хорошие“ или „ну, где это видано, чтобы баба была пастухом“, то есть вожаком и т. д. Так и голосовать даже не пытались.

Однако, на фоне этой отсталости необходимо отметить значительный рост сознательности вепской женщины. Она быстро подвергается культурному влиянию и, несомненно, в ближайшие годы выравнивается в степени развития с женщинами других районов, культурно выросших и будет таким же образом строить новый быт, новые формы социальной жизни вепской народности на основе правильно проводимой Ленинской национальной политики.

---

Текн. toim. Vast. toim. **Lindras.**

„KIRJA“ № 267 Jätetty kirjapainoon 9/VIII Kirj. painettavaksi 27/VIII

Ленинградский Областлит № 52413. 1<sup>1/2</sup> п. л. 89.600 зн. на п. л.

Бум. 82x108. Тираж 1.000.

Зак. № 783.





Цена 60 коп.

VIII-2



VALTION KUSTANNUSLIIKE KIRJA  
Leningrad 1932







1985

цена  
5 р. 00 к.



