

**ПАМЯТНЫЕ МЕСТА
СЕМЬИ РЕРИХОВ
В КАРЕЛИИ**





Санкт-Петербургский государственный
музей-институт семьи Рерихов приглашает посетить
региональные музейно-просветительские центры:



**Карельский центр Николая Рериха
в Национальной библиотеке Республики Карелия**

Адрес: г. Петрозаводск, ул. Пушкинская, д. 5



**Приладожский центр Николая Рериха
в Сортавальской межпоселенческой районной библиотеке**

Адрес: г. Сортавала, ул. Гагарина, д. 14



«Вообще помни о Севере. Если кто-нибудь тебе скажет, что Север мрачен и беден, то знай, что он Севера не знает. Ту радость, и бодрость, и силу, какую даёт Север, вряд ли можно найти в других местах. Но подойди к Северу без предубеждения. Где найдёшь такую синеву далее? Такое серебро вод? Такую звонкую медь полуночных восходов? Такое чудо северных сияний?»

Н. К. Рерих



Фото с заграничных паспортов 1918–1920:
Н. К. Рерих, Юрий Рерих (вверху); Е. И. Рерих, Святослав Рерих (внизу)

САНКТ-ПЕТЕРБУРГСКИЙ ГОСУДАРСТВЕННЫЙ
МУЗЕЙ-ИНСТИТУТ СЕМЬИ РЕРИХОВ

А. П. Соболев

**ПАМЯТНЫЕ МЕСТА
СЕМЬИ РЕРИХОВ
В КАРЕЛИИ**

КРАТКИЙ ПУТЕВОДИТЕЛЬ

Санкт-Петербург
2019

ББК 26.89(2Рос.Кар)я2
УДК 908(470.22)(036)
С54

Главный редактор: А. А. Бондаренко
Ответственный редактор: А. П. Соболев
Редакционная коллегия:

А. А. Бондаренко (председатель), И. А. Бондаренко, Ю. Ю. Будникова,
Д. В. Делюкин, Т. В. Коренева, П. И. Крылов (научный консультант),
А. К. Мазаева-Каненга (ответственный секретарь), А. А. Савкина
(заместитель председателя)

Руководитель издательской группы «Синтез»: В. Ю. Чачин

В подготовке материала принимали участие: сотрудники
Регионального музея Северного Приладожья: Т. Ю. Бердяева,
И. В. Борисов, Е. М. Корниченко, С. М. Колесникова, Э. Кяхконен.
Использованы материалы Муниципального учреждения культуры
«Куркиёкский краеведческий центр» и фотографии из архива
Мартти И. Яатинена (Финляндия).

Издатели выражают благодарность за помощь при подготовке
издания И. Анненкову, В. Т. Кирьяновой, А. Ю. Леонтьевой
и В. В. Вихрову

А. П. Соболев. Памятные места семьи Рерихов в Карелии: краткий
С54 путеводитель / [Отв. ред.: А. П. Соболев]. — Санкт-Петербург:,
2019. — С. 64, ил.
ISBN 978-5-6043797-2-1
I. Соболев, А. П.

Представляем путеводитель по памятным местам семьи Рерихов в Карелии. В книге собраны сведения по основным местам проживания семьи Рерихов в 1917–1919 годах в городе Сортавала и его окрестностях, островах Тулолансаари и Валааме, Петрозаводске и др. Приведены биографические справки, многочисленные фото. Рассчитано на широкий круг читателей.

- © А. П. Соболев, текст, 2019
- © Е. Е. Корчёмкина, перевод, 2019
- © Санкт-Петербургское государственное бюджетное учреждение культуры «Музей-институт семьи Рерихов», 2019
- © Исследовательский Фонд Рерихов, 2019
- © Региональный музей Северного Приладожья, 2019

ISBN 978-5-6043797

Предлагаем читателям второе расширенное издание путеводителя по памятным местам жизни и деятельности художника Николая Константиновича Рериха и его семьи — жены Елены Ивановны Рерих (урождённой Шапошниковой) и их детей — Юрия и Святослава в Карелии¹.

Родились они и жили в Санкт-Петербурге. В 1917 приехали в Сортавалу и пробыли здесь до 1919 года. Этот край, наполненный северной красотой, первозданностью природы, мощью скал и камней, мхов, трав и лесов издавна привлекал творческих людей. Н. К. Рерих не исключение. Здесь он получил мощный заряд энергии и творческий импульс для дальнейшего развития. Попав в благодатную атмосферу близости и единения с природой, он писал: «Хорошо здесь! Бодро, ветрено, каменисто. Рисуется какая-то сюита Carelia Negroïsa»², «Люб мне здешний край. Мои скалы, леса, озёра и мхи. Много бодрости и подлинных зовов земли»³, «...привет от Карельских голубых озёр, от Ладоги, такой широкой, такой богатой высокими шхерами, что, кажется, я изменю моему Новгороду. Понимаю, отчего север Ладоги издавна привлекал новгородцев и викингов. Как-то особенно привольно здесь»⁴. За этот короткий период художником было написано около двухсот художественных работ, несколько статей, повесть «Пламя», пьеса «Милосердие».

Но семья Рерихов очутилась в Финляндии на переломном этапе развития России — революция, гражданская война, падение старого мира и неизвестность грядущего... Они оказались

¹ Первое издание называлось «Памятные места семьи Рерихов в Северном Приладожье».

² *Рерих Н. К.* Письмо С. П. Яремичу. 16.05.1917 // Н. К. Рерих. 1917–1919. Материалы к биографии. СПб.: ООО «ИПК «Коста», 2008. С. 39–40.

³ *Рерих Н. К.* Письмо Е. А. Ляцкому. 21.06.1917 // Там же. С. 43.

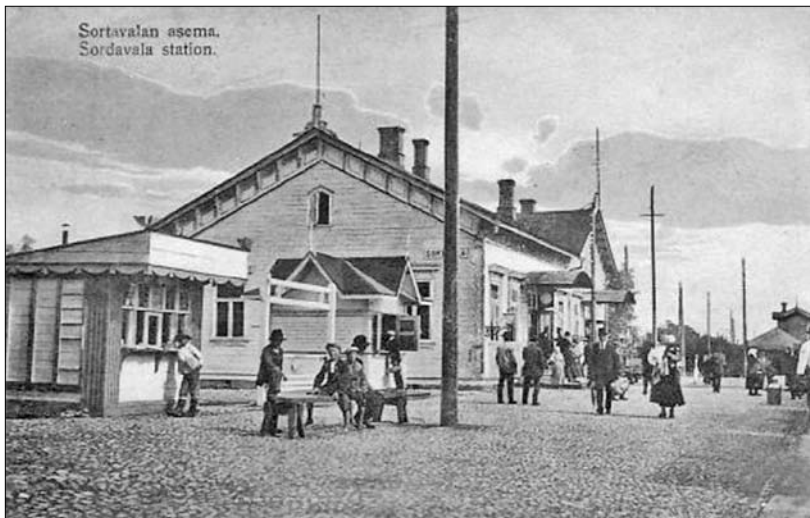
⁴ *Рерих Н. К.* Письмо А. Н. Бенуа. 25.05.1917 // Там же. С. 41–42.

отрезанными от Петрограда. Не хватало средств к существованию, и Рерихи вынуждены были искать выход из создавшейся ситуации...

Через некоторое время Н. К. Рерих организовал выставки своих картин в Швеции, Дании и Финляндии. Вскоре Рерихи по приглашению С. П. Дягилева переехали в Англию, а далее в Америку и Индию. Позже посетили Монголию, Японию, Китай и много других стран. Их ждала череда необычных встреч и впечатлений. Они организовали культурные центры в Америке и Индии, провели тяжелейшую Центральноазиатскую экспедицию, воплотили в жизнь давнюю мечту Н. К. Рериха создать договор о защите культурных ценностей, который вошёл в историю как «Пакт Рериха», предложили Символ и Знамя для охраны сокровищ культуры. Е. И. Рерих записала философские тексты, которые вышли в мир под названием «Учение Живой Этики» или «Агни Йога». По всему миру распространились организации и кружки их сторонников, объединённые общей идеей. Н. К. Рерих написал множество картин и литературных произведений. Всё это принесло ему славу известного художника и общественного деятеля мирового уровня. Сыновья их выросли: один стал известным учёным, другой — художником и общественным деятелем. Им суждено было привезти и передать наследие родителей в Советский Союз.

Но всё это было гораздо позже. А тогда, находясь в Сортавале, они ещё не подозревали о своей дальнейшей судьбе. Только предчувствие грядущих перемен жило в их сердцах. «Ждут» — так называлась одна из картин Николая Рериха, написанная в это время, и так можно охарактеризовать этот период их жизни. Ожидание и накопление сил для дальнейшей борьбы, для будущих свершений, побед и новых достижений на благо всего мира.

Это издание предназначено всем, кто интересуется наследием семьи Рерихов, изучает их жизнь и деятельность, а также тем, кто увлечён историей Карелии. Надеемся, что оно также будет интересно и многим другим читателям. Все современные фото, представленные в издании, из архива «Исследовательского Фонда Рерихов».



Соргавала. Здание вокзала. Открытка начала XX в.



Соргавала. Рагуша. 1930-е



Улица г. Соргавала. Открытка начала XX в.



Улица г. Соргавала. Открытка начала XX в.

Сортавала

Сортавала (финск. Sortavala, швед. Sordavala) — город, расположенный в юго-западной части Карелии на берегу Ладожского озера. До 1918 года назывался Сердоболь. Административный центр Сортавальского муниципального района Республики Карелия. Находится в 259 км от Санкт-Петербурга и в 250 км от Петрозаводска. Среди прочих районов Северного Приладожья город исторически закрепил за собой славу неформальной столицы региона. Территория Сортавальского района включает в себя также многочисленные острова северо-западного побережья Ладоги, в том числе и архипелаг Валаам.

Первое письменное упоминание о Сортавале относится к XV в. В российских налоговых документах 1500 года Сортавальская земля зафиксирована под названием Никольско-Сердобольский погост. Сортавала стал городом в первой половине XVII столетия, после отторжения Карельского уезда к Швеции. Своим появлением на свет он обязан шведскому королю Густаву II Адольфу, распорядившемуся в 1632 году о строительстве новых городов на вновь приобретённых землях. Несколько лет Сортавала являлся графством. Память о тех временах засвидетельствована в гербе города. В результате победоносной Северной войны древний Сердобольский погост был возвращён России, но город, сожжённый в годы лихолетья, долгое время обозначался на картах лишь местечком Сердоболье. В 1783 году императрица Екатерина II вернула ему статус города, а с 1784 года Сердоболь стал одним из девяти уездных центров Выборгской губернии. Своего расцвета он достиг в так называемый финский период (1811–1939), превратившись из небольшого деревянного городка в деловой, культурный и образовательный центр приграничной Карелии. Его развитию в немалой степени способствовало открытие Учительской семинарии, второго по значимости образовательного учреждения Финляндии, готовившего профессиональные кадры для народных школ.

Таким застала Сердоболь семья Рерихов, приехавшая сюда в декабре 1916 года на Рождественские праздники.

Гостиница «Сеурахуоне»

По приезде в город семья Рерихов остановилась в гостинице «Сеурахуоне», находящейся в самом центре на углу улиц Raatihuonenkatu и Karjalan-katu (в настоящее время ул. Ленина и Карельская). Зимний путь от вокзала до гостиницы был короче летнего. Его можно было проделать прямо по льду, не огибая городской залив Вакколахти. Мост в этом месте был построен лишь в 1932 году и стал достопримечательностью Финляндии, так как по длине он занял второе место среди себе равных — 220 метров.

Н. К. Рерих так описывал поездку: «Подшло Рождество, прошли школьные экзамены, Е[лена] И[вановна] решила на праздники ехать в Финляндию. Все гостиницы оказались заняты, хорошо что Ауэр¹ надоумил ехать в незнакомый нам Сердоболь (Сортавала) на севере Ладоги. Решили, поехали. Конечно, бабушки и тётушки считали такую морозную поездку сумасшествием. Было 25° мороза по Реомюру. Вагон оказался нетопленным — испортились трубы. Всё же доехали отлично. “Сейрахуоне”, гостиница в Сортавале, оказалась совсем пустой. Ладога с бесчисленными скалистыми островами — очаровательна²; «Поздно ночью 17³ декабря 1916 года отошёл поезд. Его не отапливали. Родственники думали, что наша поездка — безумие. Святослав помнит точно, как мы завернулись во все наши одеяла при 25° ниже нуля. Мечта действия! И покрытые снегом скалы Финляндии возникли перед нами, как первые вестники будущих Гималайских высот. Е. И. так не терпелось поехать; она хорошо знала трудности пути, но ничто не могло остановить её»⁴.

¹ Вероятно Ауэр Григор (наст. Прокофьев Григорий Дмитриевич; 1882–1967) — российский и финский художник-пейзажист, реставратор, ученик И. Е. Репина.

² Рерих Н. К. Финляндия // Николай Рерих. Листы дневника. М.: МЦР, 1996. Т. 3. С. 599–600.

³ Здесь и далее в издании даты до 1918 года приведены по старому стилю.

⁴ Рерих Н. К. Письмо // Рерих Н. К. Шамбала. М.: МЦР, 1994. С. 112.



Гостиница «Сеурахуоне». Открытка начала XX в.



Сортавала. Вид на гостиницу «Сеурахуоне» (справа). Зима 1919



Гостиница «Сеурахуоне». Открытка начала XX в.



Современный вид гостиницы «Сеурахуоне». Фото 2009



Вид на гостиницу «Сеурахуоне» с Карельского моста. 1930-е



Вид на гостиницу «Сеурахуоне». 1939



Художник Б. А. Смирнов-Русецкий на открытии мемориальной доски. 1993. Фото С. Н. Дубатолова

В начале января 1917 г. семья Рерихов возвратилась обратно в Петроград. Вскоре, в журнале «Инициатива и изобретательность» вышла статья Н. К. Рериха под названием «Всё-таки можем», написанная по впечатлениям от поездки в Карелию (она датирована февралём). Примечательно, что это одно из немногих воспоминаний Н. К. Рериха, где он описывает город Сердоболь, даёт замечательную характеристику жизни в городе, отмечает ощущение в нём своего особого жизненного уклада: «Даже в далёком погосте старой Водской пятины Великого Новгорода — в тихом Сердоболе, закрытом шхерами Ладожских берегов, — в этом скрытом углу восемь учебных заведений, формирующих тысячи молодёжи; там же первоклассная больница с прекрасным доктором-руководителем; там же новые дома по рисункам лучших архитекторов; там своя жизнь, бодрая, тихая, без зловония, полная уважения к науке и искусству. Сами банки не имеют опившегося и объевшегося вида, а скромно и бодро переварива-

ют сбережения, вложенные в местные свои дела, свои промыслы, свою культуру.

И глубоко ценно ощущение этой “своей” жизни, своего угла, уклада — бодрого, неторопливого, прочного, без зримой продажности и явной лживости...»⁵.

Здание гостиницы «Сеурахуоне» было построено в 1908 году в стиле финского национального романтизма на берегу залива Вакколаhti. Автор проекта архитектор М. О. Тарьянне. В 1938 оно было перестроено архитектором Эрки Хуттуненным, причём облик здания полностью изменился. По всей длине южного фасада устроили террасу, с неё к прибрежному парку (парковый архитектор В. Сивала, 1921 г.) спускалась изящная винтовая лестница. Отсюда открывался прекрасный вид на ладожский залив. Цоколь и лестницы фасада выполнили из сердобольского гранита.

В 1944 году здание гостиницы было отдано под Гарнизонный дом офицеров, а в 1985 постановлением Совмина Карельской АССР оно было объявлено памятником архитектуры и взято на государственный учёт и охрану.

В знак уважения к памяти семьи Рерихов на стене Дома офицеров в июне 1993 г. силами культурного центра «Валаам», Республиканского музея Северного Приладожья и Сортавальского отделения Всероссийского общества охраны памятников истории и культуры (ВООПИК) была прикреплена памятная гранитная доска с надписью: «Здесь в гостинице Сеурахуоне в 1916 г. останавливалась по приезде из Петрограда семья Рерихов» и ниже: «Н. К. Рерих — великий русский художник, мыслитель, поэт, археолог». На торжественном открытии памятной доски присутствовал художник Б. А. Смирнов-Русецкий, лично встречавшийся с Рерихами в 1926 году, для которого Сортавала с её окрестностями долгие годы служила местом творческого вдохновения.

В настоящее время гостиница «Сеурахуоне» продолжает работать как туристический комплекс.

Современный адрес: Карельская ул., д. 22.

⁵ *Рерих Н. К.* Всё-таки можем // *Соболев А. П.* Жемчуг исканий. Сборник. СПб.: ГМИСР, 2017. С. 100–101.

Залив Юхинлахти

Имение Реландера

В середине мая 1917 года Рерихи из Петрограда вновь возвратились в Сортавалу. Ещё в декабре, во время своего первого посещения, они договорились о том, чтобы снять дачу на летнее время, и, приехав, поселились в загородном имении ректора Учительской семинарии Оскара Реландера, которое располагалось недалеко от города, на берегу залива Юхинлахти, что в переводе означает залив Единения или Соединяющий залив.

Имение Реландера занимало довольно обширную территорию. На ней находились большой зимний жилой дом с видом на залив и многочисленные хозяйственные постройки, которые окружал красивый яблоневый сад. Были и поля для посева овощей, построена пристань. Оскар Реландер вместе с семьёй жил тогда в городе в здании семинарии.

Само название залива было близко Н. К. Рериху, оно как нельзя лучше отвечало его внутреннему мироощущению и взглядам на культуру. В письме к Александру Бенуа от 17 июля 1917 года Рерих замечал: «Помни, что я живу на Yhin-lahti, а в переводе: на Заливе Единения. Само местожительство напоминает о том, что нужно, чтобы спасти культуру, спасти сердце народа»¹. Здесь Н. К. Рерих написал статью «Единство», в которой выразил свои мысли и переживания на происходящие события в России.

Всё лето до октября 1917 года семья провела в имении. Николай Константинович много работал. Около двух десятков карельских эскизов появились на свет в этом месте, в том числе известные картины «Экстаз» («Предстоящий») и «Вестники утра». Рядом с домом были написаны полотна: «Юхинниemi» — мыс на другом берегу залива, «Туманное утро» и «Юхинлахти» — виды с веранды дома на противоположный берег. Картина «Юхинлахти» была подарена семье О. Реландера и ныне находится в Финляндии.

¹ Н. К. Рерих. 1917–1919. Материалы к биографии. С. 47.

До наших дней имение не сохранилось: остались лишь несколько разрушенных фундаментов, на одном из которых сейчас стоит дачный домик. Сохранился колодец. Значительно пострадал и сад усадьбы — недавно были уничтожены оставшиеся фрагменты пихтовой и кленовой аллеи, сохранились несколько кедров да яблонь.

В конце XX века возникла идея создания памятного мемориального комплекса на месте проживания семьи Рерихов. Стараниями Т. Л. Шевелёвой, президента Культурного центра «Валаам», были проведены несколько конференций и другие мероприятия, направлены обращения к руководству Республики Карелия и местной администрации. В результате силами центра на заливе Юхинлахти установлены памятные знаки: летом 1992 года напротив развалин дома — деревянный крест с надписью: «Этот крест сделан на острове Валаам в 600-летие памяти Преподобного Сергия Радонежского», в июле 1994 года открыта деревянная часовня во имя св. Сергия Радонежского, через пять лет — 12 февраля 1999 поставлена звонница (мастер А. Данилов), в 2002 году реконструирован старый колодец.

Современный адрес: Сортавала, посёлок Вуорио.

Биографическая справка: Карл Адольф Оскар Реландер (Karl Adolf Oskar Relander) родился в Сердоболе 12 января 1863 г. в семье местного аптекаря Э. О. Реландера. Окончил гимназию в городе Хямеэнлинна. В 1882 году поступил в университет в Хельсинки. В 1888 году получил степень бакалавра, в 1894 — лицензиата философии. Учился в Берлинском университете, получил опыт практической работы преподавателя и инспектора. Знал шведский, немецкий, французский языки. В июне 1891 года Реландер вступил в брак с Бертой Виигер. Имел двоих сыновей: Тауно (р. 1892) и Илмари (р. 1894). С 1897 по 1905 годы преподавал финский язык в семинарии г. Ювяскюля. В 1905 году был назначен инспектором начальных школ





Юхинлахти. Сортавала. Открытка начала XX в.

в Хельсинкском районе. В 1905–1910 годах посетил Германию, Данию, Нидерланды и Швейцарию. 27 сентября 1907 года назначен на должность ректора Сортавальской учительской семинарии. До выхода на пенсию в 1928 году, на протяжении почти 20 лет был её бессменным руководителем.

Супруга Реландера преподавала музыку в семинарии, также руководила женским хором в Сортавала.

В виду политической неблагонадёжности и вредной для государственных интересов деятельности был арестован 26 ноября 1916 года. Сначала он был отправлен в Выборгскую тюрьму, а оттуда в Иркутск и Читу. Восьмого мая 1917 года он вернулся в Сортавала и вновь приступил к своим обязанностям ректора.

В феврале 1928 года Реландер оставил пост ректора и переехал жить в Хельсинки. Скончался 24 сентября 1933 года. Похоронен в Хельсинки (Финляндия).



Залив Юхинлахти. Вид на имение Реландера.
Открытка начала XX в.



Постройка на месте дома Реландера. Фото 2008



Памятный крест и часовня во имя преп. Сергия Радонежского.
Фото 2008



Звонница. Фото 2009



Н. К. Рерих. Туманное утро. 1917.
Университет Брандайса, Уолтем, США



Залив Юхинлахти. Фото 2009

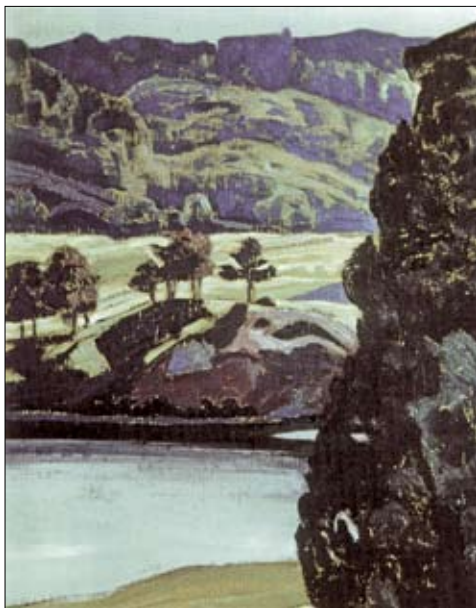


Н. К. Рерих. Юхинниеми. 1917.
Собрание Р.-М. Валмари, Хельсинки



Залив Юхинлахти. Мыс Юхинниеми. Фото 2008

Н. К. Рерих.
Юхинлахти. 1917.
Собрание семьи Реландер,
Миккели, Финляндия



Залив Юхинлахти.
Фото 2009





Н. К. Рерих. Озеро Хюмполо. 1917. Частное собрание



Н. К. Рерих. Озеро Хюмполо. 1918. Частное собрание

Озеро Хюмпеля

Рядом с заливом Юхинлахти находится озеро Хюмпеля. В настоящее время его берега застроены многочисленными садовыми участками и оно уже выглядит не таким, каким увидели его Рерихи в 1917–1918 гг. Сохранились воспоминания С. Н. Рериха о посещении этих мест: «На юг от Сердоболя по дороге в Ühinlahti было Валаамск[ое] подворье, около ореха, поскольку помню, звали Нүмрoла. Ник[олай] Конст[антинович] писал много этюдов»¹. Здесь Н. К. Рерихом написаны картины: «Озеро Хюмпoла», «Карельский пейзаж (озерo Хюмпoла)» и несколько этюдов, которые находятся в частных собраниях.

Озеро Хюмпеля и расположенный на его берегах посёлок с тем же названием находятся в четырёх километрах от города Сортавала в направлении Санкт-Петербурга. Поселение это известно с XVII века. Предполагают, что название произошло от финского слова «хюмю», что в переводе означает «улыбка». В конце XIX века, здесь, на красивом мысу Тотониemi озера Хюмпелянъярви (Хюмпеля), государственный советник Герман Халлонблад построил роскошный летний дом.

В 1892 году Священный Синод русской православной церкви образовал из Финляндских православных приходов и монастырей отдельную епархию. Первым архиепископом Выборгским и Всея Финляндии стал отец Антоний.

В начале 1890-х годов Валаамский монастырь для архиепископа Антония купил усадьбу Г. Халлонблада. На её территории в 1896 году на средства Синода была построена домашняя архиепископская церковь во имя иконы Казанской Божией Матери. Богослужения в церкви велись в воскресные и праздничные дни либо монахами Валаамского монастыря, либо сортавальскими священниками Сергием Окуловым и Сергием Солнцевым.

Чету Солнцевых Н. К. Рерих упоминает в своём очерке «Финляндия»: «Финны были к нам очень дружелюбны. Знали

¹ Рерих С. Н. Письмо П. Ф. Беликову. 21.08.1974 // Непрерывное восхождение. М.: МЦР, 2001. Т. 1. С. 180–181.



Протоирей
Сергий Солнцев



Церковь Казанской Божией Матери
в Хюмпеля. 1950-е

и любили моё искусство. Моя дружба с Галленом Каллела тоже была известна. Семья Солнцевых — славные люди»².

В 1939 году управляющим церковью в Хюмпеля был архиепископ Герман. В начале Зимней войны была вывезена в Финляндию дорогая церковная утварь. Многие годы само здание оставалось нетронутым, но из внутреннего убранства ничего не сохранилось. В 1960–1970-х годах здание церкви было разрушено.

В 2008 году недалеко от этого места по инициативе местных жителей и Сортавальского прихода была возведена деревянная часовня, освящённая во имя иконы Казанской Божией Матери.

Биографическая справка: Сергей Феодорович Солнцев родился в 1867 году в местечке Иломанси (территория совр. Финляндии). В 1889 году закончил Петербургскую духовную семинарию. Преподавал в различных учебных заведениях Финляндии. С 1897 по 1933 годы состоял лектором в Сортавальской учительской семинарии, преподавал Закон Божий, основы православия и русский язык. С 1906 года имел сан протоиерея. Умер в 1933 году.

² *Николай Рерих. Листы дневника. Т. 3. С. 599–600.*

Дом Генеца

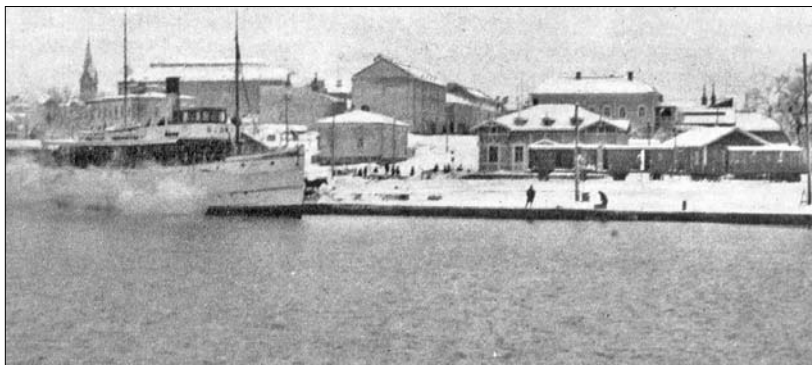
В октябре 1917 года семья Рерихов переехала жить в Сортавалу в дом Арвида Торстена Генеца, биолога и лектора Учительской семинарии, который находился недалеко от неё — на пересечении улиц Саариоланкату (Saarilankatu) и Техтаанкату (Tehtankatu), ныне улицы Советских космонавтов и Заводская.



Предположительное место расположения дома Генеца.
Улица Советских космонавтов, д. 9. Фото 2008

Здание было расположено на берегу залива Вакколахти. Из окон дома хорошо просматривался противоположный берег, где находилась городская пристань. Рерих в своей переписке упоминает об этом. Так, в письме к Александру Бенуа от 7 октября 1917, он пишет: «Перед окнами — очень важное место, приход парохода! <...> Природа хороша, хотя бы из окна»¹.

¹ Н. К. Рерих. 1917–1919. Материалы к биографии. С. 74.



Залив Вакколахти. Пристань. Фото начала XX в.

В другом письме, к искусствоведу А. П. Иванову от 10 октября 1917, Н. К. Рерих делится впечатлениями: «Дождь бьёт в окна. Передо мной страницы К. Гамсуна с его маленькой культурой. Та же пароходная пристань. Те же интересы малого городка»².

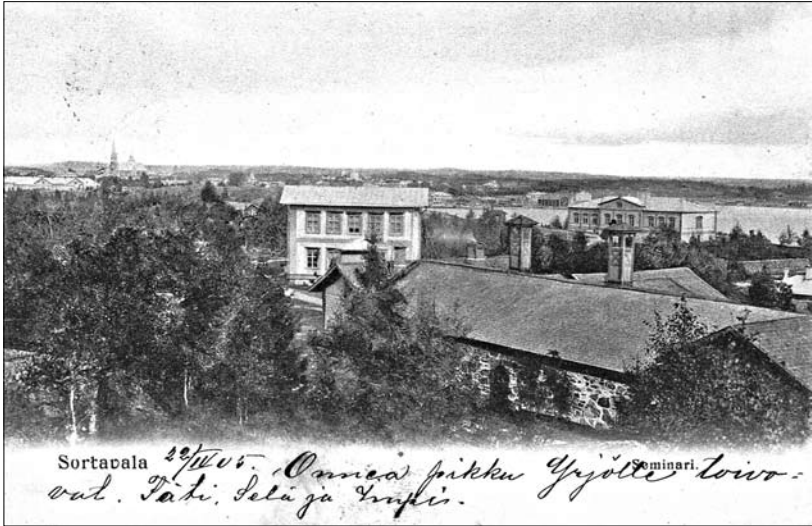
Дети Н. К. Рериха Юрий и Святослав продолжали в городе школьное образование. Сохранились яркие воспоминания Святослава Рериха об этом периоде:

«Сам колледж [Учительской семинарии] был в городе очень близко от дома Реландера. В Сердоболе мы жили в доме Генеца — Генеценталу. <...> Тогда моста не было. Мы ходили на другую сторону залива, огибая его. Около колледжа было два-три холмика, где мы катались на лыжах.

Мы уважали всю семью Реландера, со всеми были прекрасные отношения. Сам Реландер был очень просвещённым и хорошим человеком. У него была минералогическая коллекция, которую он собирал в окрестных местах и в Петсамо, на востоке Ладожского озера.

Вспоминаются также директор банка Фрей, очень хороший учитель Йоттунни. Он к нам приходил на дом заниматься со мной и Юрием Николаевичем. Знакомых было очень много. И мы там провели очень интересные дни, богатые впечатлениями.

² Н. К. Рерих. 1917–1919. Материалы к биографии. С. 79.



Сортавала. Семинария. Открытка начала XX в.

Сам город Сердоболь был очень хорошо распланирован, поддерживался в хорошем состоянии. Всюду была чистота и исключительно примерный порядок. У нас осталось самое доброе и хорошее впечатление от этих мест. И, конечно, как всё, что бывает в ранние годы жизни, всё ярко запоминается и никогда не стирается в памяти»³.

В доме Генеца семья Рерихов жила до лета 1918 года. За это время Н. К. Рерихом созданы десятки пейзажей, написаны стихи и пьеса «Милосердие».

До наших дней здание не сохранилось. Оно сгорело после окончания Великой Отечественной войны. Сейчас на его участке стоит частный дом и огород.

Биографическая справка: Арвид Торстен Биргер Генец (Arvid Thorsten Birger Genetz) родился 20 мая 1852 года

³ «Никогда не стирается в памяти». Интервью С. Рериха специально для «Красного знамени» // Красное знамя (Сортавала). 1987. № 110. 11 июля. Суббота. С. 3.



Арвид Генец

в местечке Муолаа (Финляндия). С 1871 по 1875 годы учился в Хельсинкском университете. По окончании получил степень бакалавра по специальности естественные науки. Во время учёбы работал учителем начальной школы в Кякисалми (ныне г. Приозерск Ленинградской области) и в лицее г. Хямеэнлинна. С 1879 — в учительской семинарии г. Ювяскюля.

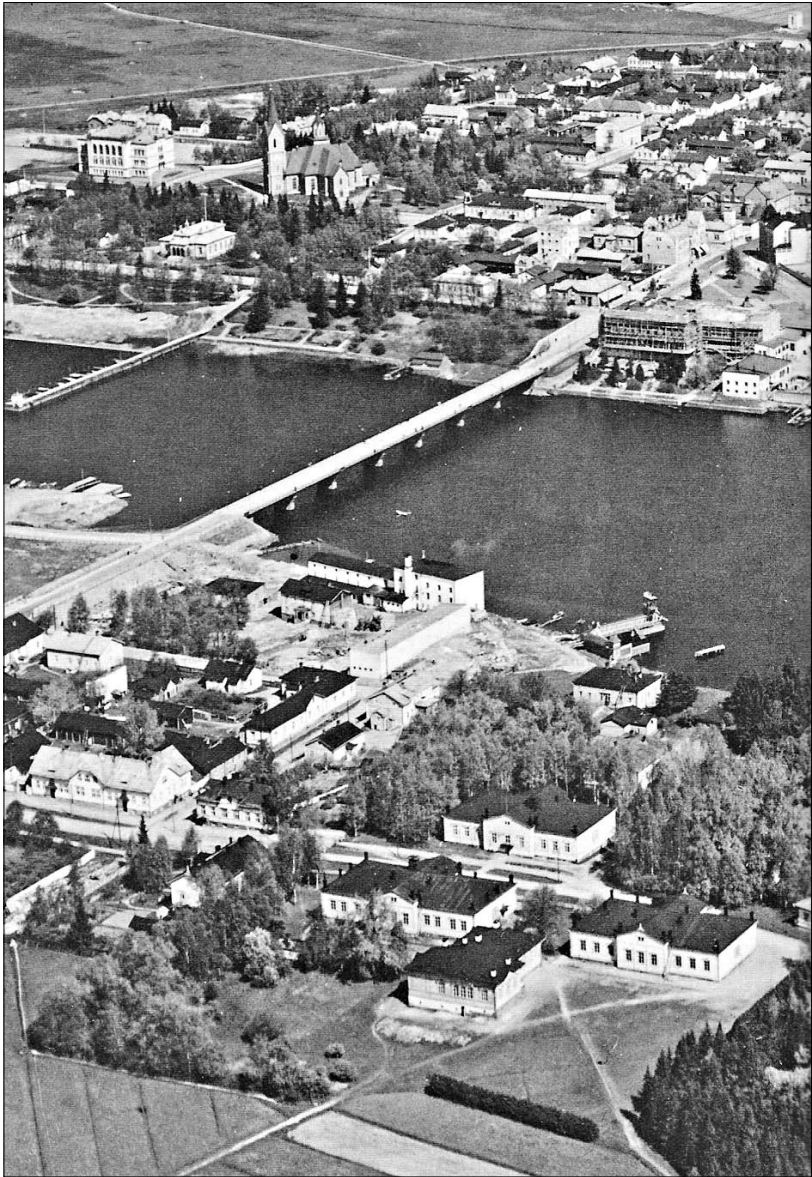
12 декабря 1881 года Арвид Генец в Сортавале вступил в брак с Идой Марией Хорд. В семье родилось семеро детей: три сына и четыре дочери (трое

из них умерли в раннем возрасте).

Весной 1881 года Генец назначен преподавателем естественных наук в Сортавальскую семинарию. С 1881 до 1910 года он преподавал в Сортавальской семинарии ботанику и зоологию, а в первые годы становления семинарии ещё и географию с химией. В 1882–1889 годах Арвид преподавал естествознание в женской школе в Сортавале. Он старался быть современным учителем и был уважаем учениками.

Генец написал несколько учебников для начальных школ на финском языке. Он являлся членом парламента Финляндии (1896, 1897, 1899 и 1900), членом Сортавальского городского совета (1903–1904), членом комитетов по сельскому хозяйству (1891), конному спорту (1898) и рыболовству (1908).

Скончался 9 сентября 1932 года.



Соргавала. Общий вид. 1930-е



Один из учебных корпусов Учительской семинарии. Фото 1939



Семинарская улица. Фото начала XX в.

Учительская семинария

Находясь в Сортавале, Н. К. Рерих ознакомился с работой учебных заведений города. Для этих целей в апреле 1917 года Комитетом Всероссийского Общества поощрения художеств ему был выдан Сертификат, где говорилось: «Этот сертификат выдан Господину Н. Рериху, Директору Школы Общества Поощрения Художеств в России, который послан в Финляндию для посещения финских и ряда различных художественно-промышленных школ»¹. О своём знакомстве с учебными заведениями г. Сортавала он сообщал в докладной записке Педагогическому Совету школы: «И с грустью осматривал я в Финляндии прекрасные здания Сердобольского уездного Училища и Семинарии. Наше численно и внутренне крупное учреждение обставлено бесконечно бедно сравнительно с этими провинциальными Школами»².

В начале XIX века Александр I даровал Финляндии автономию. В 1858 году Александром II было опубликовано Высочайшее объявление, в котором была глава «Об основаниях устройства народного образования в Великом княжестве Финляндском», и вскоре принято решение открыть учительские семинарии в разных уездах Финляндии.

В Сортавале Учительская семинария была открыта в 1880 году. Причиной послужило ходатайство сортавальской общественности и, в первую очередь, известных в городе меценатов четы Халлонблад. Генрих был государственным советником, а его жена Элизабет — дочерью сортавальского купца Сийтойнена. Они предоставили участок своей земли в районе Кюмеля площадью 900×400 м² и 200 000 марок деньгами.

Уже через несколько лет семинария представляла собой маленький городок с 60-ю деревянными строениями для жизни и обучения. Её территорию насквозь пересекала Семинарская ул. (ныне Советская) длиной почти в 1 км, по обеим сторонам которой

¹ Н. К. Рерих. 1917–1919. Материалы к биографии. С. 39.

² Там же. С. 208.



Здание женской практической школы. 1930-е

размещались учебные корпуса, спортивный зал, столовая, мастерские, актовый зал, теплицы, оранжерея и садовые участки. В районе семинарии появились первые в городе водопровод, начавший действовать в 1891 году, и водонапорная башня.

Обучение в семинарии было раздельным — корпуса делились на мужские и женские. Семинаристы изучали педагогику, анатомию, физиологию, гимнастику, естественные науки, религии, в том числе и основы православия, финский и русский язык, ручной труд и рисование, математику, музыку. Преподавание велось на финском и русском языках.

Стараниями педагогов в районе Кюмеля была открыта редакция и начала выходить первая в городе газета «Laatokka». Наличие своего театра позволило привлечь в город артистов и открыть собственную оперу.

Увлечение музыкой у студентов учительской семинарии было очень популярно. Многие занимались хоровым пением. Были в семинарии и свои музыкальные традиции. Например, каждый первомай в 7 утра студенты поднимались на Кухавуори в парке Ваккосалми и совершали там утреннее песнопение.

Учительская семинария функционировала до 1944 года, было совершено 60 выпусков, подготовлено 2800 педагогов, не считая учащихся кратковременных курсов. Одним из наиболее знаменитых выпускников этого заведения можно назвать Майю Лассила (настоящее имя Альгот Тьетвяйнен), известного финского писателя, автора романа «За спичками», в честь которого на стене одного из бывших учебных корпусов на ул. Советской прикреплена памятная доска.

До наших дней из семинарских зданий сохранились единицы. Большая часть их сгорела при бомбёжке города во время военных событий 1940 года.

Сейчас на территории Сортавальской учительской семинарии размещена пограничная часть.

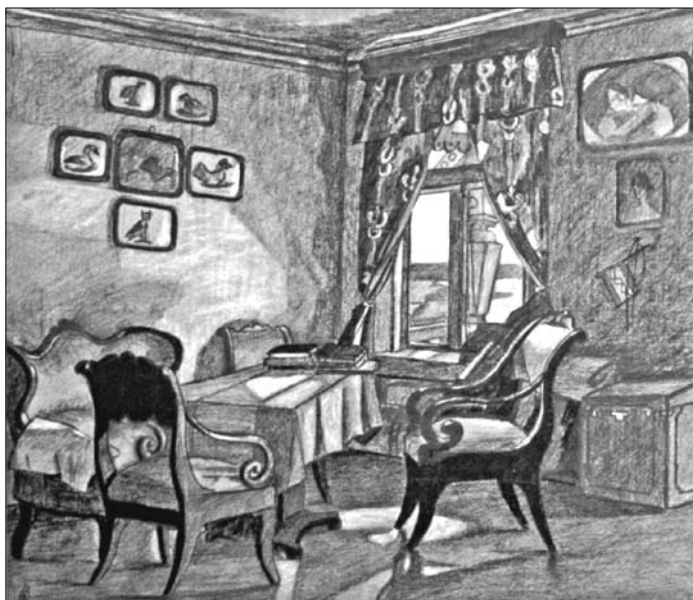
Краткая справка: район Кюмеля расположен в южной части г. Сортавала. В Писцовой книге Водской Пятины 1500 года упоминается как деревня. Город делился на несколько самостоятельных районов, самым крупным из которых был Кюмеля, включивший в себя: район семинарии, непосредственно сам Кюмеля и Така-Кюмеля — Задняя Кюмеля (железнодорожный посёлок). Границей, разделяющей эти части, являлась главная городская магистраль Карьяланкату (ул. Карельская) и железная дорога. Семинарский район занимал территорию к востоку от Карельской улицы.

Ранее всех народные школы появились именно в Кюмеля. Одна из них, открытая известными благотворителями Сийтонен, появилась на месте будущей семинарии, а другая, открытая ректором Алопеусом на набережной Вакколахти, была затем передана в аренду гимназии. Сейчас в этой части Сортавалы располагаются две общеобразовательные школы и Сортавальский колледж.

В 1903 году сортавальский врач Густав Винтер, выкупив участок, построил на месте школы Алопеуса городскую усадьбу, в которой вёл частные приёмы. Сегодня в этом здании располагается Региональный музей Северного Приладожья. Здесь можно заказать экскурсию «Н. К. Рерих в Приладожье» и полюбоваться картинами Б. А. Смирнова-Русецкого из цикла «Сортавала».



Дом купца Баринаова. Фото начала XX в.



Юрий Рерих. Гостиная. Рисунок. 1918

Остров Тулолансаари Дом Баринова

Летом 1918 года семья Рерихов из дома Генеца переехала на остров Тулолансаари в дом купца Баринова. Н. К. Рерих писал А. Галлен-Каллела: «Теперь мы живём в Тулолансаари, это час езды от Сортавалы на пароме. Я много работаю, природа этих мест мне бесконечно нравится»¹. Младший сын, Святослав Рерих, вспоминал много лет спустя: «...на Tulola дом стоял на возвышении на северо-западной стороне острова, недалеко от пристани. Принадлежал он русскому купцу — имя не помню. На север[ной] стороне острова были известные каменоломни и оттуда везли гранит для памятников Петербурга. На север от острова были причудливые заливы Kirjavahti, куда мы ездили на катерах. Остров был полон дичи. Тетерева, вальдшнепы, трудно представить себе изобилие всякой птицы. Сам дом был большой, с мезонином, деревянный, с большими комнатами, меня особенно поражали доски полов — совсем невиданной ширины»². Сохранились рисунки комнат дома Баринова, сделанные юным Юрием Рерихом на острове.

В этом доме они жили до конца сентября 1918 года. Здесь Н. К. Рерихом были написаны ставшие известными картины: «Всадник заката», «Всадник утра», «Всадник ночи», «Зов», «Колдун», «Могила великана» и др., а также повесть «Пламя».

Дом Андрея Баринова находился на севере острова в деревне Суури-Тулола (с финск. — «Большая Тулола»). В XIX веке этот большой и красивый двухэтажный деревянный дом по славянскому типу принадлежал владельцу тулонских каменоломен сердобольскому купцу Матвею Овечкину. В 1871 году он вступил в брак с Ольгой Григорьевной Бариновой. После их смерти наследником всего имущества, в том числе и этого дома, стал её

¹ Н. К. Рерих. 1917–1919. Материалы к биографии. С. 161.

² Рерих С. Н. Письмо П. Ф. Беликову. 21.08.1974 // Непрерывное восхождение. Т. 1. С. 180–181.

сын Андрей Андреевич Баринов. Когда Рерихи переехали на остров, Баринова уже не было в живых³.

В 1926 году дом был выкуплен землячеством острова «Тулолан Хови» у вдовы А. Баринова. В просторных и светлых залах дома до начала войны 1939 года были устроены плотницкие и ткацкие мастерские. Кроме того, в доме часто устраивались местные праздники.

На о. Тулолансаари были и другие русские купцы, например, Филлиповы и Спиридоновы, но они проживали в деревне Мёнтселя в 4 км от Суури Тулола.

До наших дней практически ничего не осталось от старых домов, которых здесь до 1939 года насчитывалось более 30. Хорошо сохранился лишь высокий цоколь бывшего скотного двора, выложенный из блоков сердобольского гранита. В пересохшем ручье неподалёку — лежат огромные каменные плиты от мельницы. В зарослях кустарника и в лесу ещё заметны руины цоколей бывших домов и хозяйственных построек.

На окраине Суури Тулола заметны развалины кирпичной двухэтажной школы «Тулола», построенной Матти Мултаненем по проекту Юхо Пулкканена в 1936 году. Здесь был водопровод, канализация. Вообще территория о. Тулолансаари в 1930-е годы делилась на три школьных округа: «Тулола», «Расила», «Соуканранта», и тогда на острове проживало около 2000 человек.

После 1944 года о. Тулолансаари был заселен переселенцами из Белоруссии. Организовали совхоз «Ленинский путь», и в здании финской школы «Тулола» некоторое время могли проходить занятия со школьниками.

Постепенно население острова сокращалось. Старые дома, оставшиеся от финнов, приходили в негодность. Люди уезжали на материк или на соседний о. Риеккалансаари. В 1960-е годы с острова Тулолансаари выехали последние жители.

³ Об Андрее Баринове см.: *В. В. Вихров; Е. Н. Вихрова*. К вопросу о месте проживания семьи Рерихов на острове Тулола в Карелии // Петербургский Рериховский сборник: Вып. XI. СПб.: Издание СПбГМИСР, 2018. С. 302–317.



Юрий Рерих. Столовая. Рисунок. 1918

Краткая справка: остров Тулолансаари расположен в 8–9 км к востоку от г. Сортавала. Это один из самых крупных островов Ладожского озера. Входит в состав Сортавальского архипелага, являясь вторым по величине после о. Риеккалансаари. Длина острова (с севера на юг) — 8 км, ширина (с запада на восток) — от 2 км до 5 км. Остров Тулолансаари с севера омывается проливом Хииденселькя, с запада — проливом Хонкасалонселькя. С юга и востока остров окружён группой больших и малых островов (Орьятсаари, Карпансаари и др.). Минимальное расстояние до материкового берега (в районе Лесозавода) — 3 км.

В центральной и восточной частях острова имеются небольшие массивы так называемых «сердобольских гранитов», разрабатывавшихся с 1770 по 1914 годы для строительства и украшения различных сооружений Санкт-Петербурга и Петродворца. Основные каменоломни «сердобольских гранитов» расположены в восточной части острова, в районе горы Руотсенкаллио (в переводе с финского «Шведская гора или каменоломня»). Можно предположить, что первыми разработчиками местного камня были



Пристань на о. Тулолансаари. Фото начала XX в.

шведы ещё в XVII веке. От бывшей деревни Суури Тулола до этой горы около 2 км, и раньше от гранитных карьеров в упомянутую деревню вела узкая лесная дорожка. Всего на о. Тулолансаари известно около 50 каменоломен гранитов, кварцитов и амфиболитов. На восток от «Главного» карьера — самой крупной каменоломни — расположено старое кладбище. Рядом с ним в конце XIX века была установлена гранитная плита-монолит в память о горняках острова, добывавших сердобольский гранит.

С 2000 года старинные каменоломни горы Руотсенкаллио и её западного отрога в районе «Главного» карьера поставлены на государственный учёт в качестве памятника истории горного дела. Ежегодно для всех интересующихся сюда проводятся экскурсии и экспедиции.



Н. К. Рерих. Остров Тулолансаари. 1918



Н. К. Рерих. Эскиз Тулолы

Остров Хонкасало

Недалеко от острова Тулолансаари находится остров Хонкасало в окружении группы мелких островков. В его живописных окрестностях Н. К. Рерихом было написано несколько теперь уже известных картин, например «Клад захороненный» и «Приказ».

Краткая справка: Хонкасало (фин. Honkasalo — honka «со-сна», salo — «лесная глушь») — остров в северной части Ладожского озера, относится к Ладожским шхерам. Размеры острова 5 x 1 км. С севера отделен от острова Риеккалансаари узкими проливами.

Известен расположенной на нём высокой скалой Вахтимяки (высотой 80 м) с которой открывается великолепный обзорный вид на шхеры и открытую Ладогу. Его называют также «Крыша Ладоги». В древности эта скала выполняла функцию сторожевого поста. В южной части острова сохранились остатки взорванных финских военных сооружений.



Н. К. Рерих. Приказ. 1917. Музей Николая Рериха, Нью-Йорк



Н. К. Рерих. Клад захороненный. 1917
Музей Николая Рериха, Нью-Йорк



Остров Хонкасало. Место, с которого Н. К. Рерихом
была написана картина «Клад захороненный». Фото А. Фесько. 2016



Н. К. Рерих. Экстаз. 1917. Частное собрание, США



Н. К. Рерих. Предстоящий. 1918.
Государственный музей Востока, Москва

Остров Каарнесаари — залив Кирьявалахти

Среди многочисленных ладожских этюдов и картин Н. К. Рериха есть зарисовки, сделанные на острове Каарнесаари и заливе Кирьявалахти. Младший сын Святослав Рерих вспоминал: «Из Ühinlahti часто ездили по шхерам, особенно нравился Ник[олаю] Конст[антиновичу] Karne Saari, и он там писал несколько этюдов и воспользовался скалами для картины



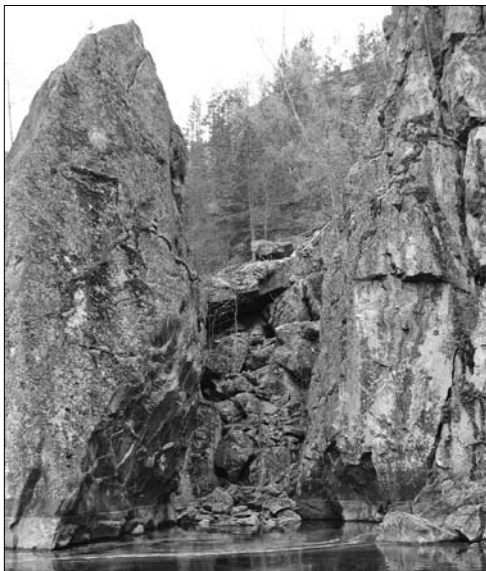
Остров Каарнесаари. Открытка начала XX в.

“Столпник” <...> На север от острова [Тулолансаари] были причудливые заливы Kirjavalahhti, куда мы ездили на катерах»¹, а в ответ на письмо сортавальского краеведа Т. А. Хаккарайнена писал: «Уважаемый Тойво Александрович, спасибо за письмо. Хорошо помню Сортавалу и окрестности Ладоги — Ühinlahti, Kirjavalahhti, Karnesaari, много прекрасных мест»².

¹ Рерих С. Н. Письмо П. Ф. Беликову. 21.08.1974 // Непрерывное восхождение. Т. 1. С. 180–181.

² Рерих С. Н., Д. Рани. Открытка Т. А. Хаккарайнену. Архив Регионального музея Северного Приладожья.

Краткая справка: остров Каарнесаари расположен в Ладожских шхерах, с восточной стороны пролива Хонкасалонселькя, входит в группу островов «архипелага» Тулон. Его следует искать на юго-западной оконечности острова Орьятсаари, иначе именуемого Малым Тулоном.

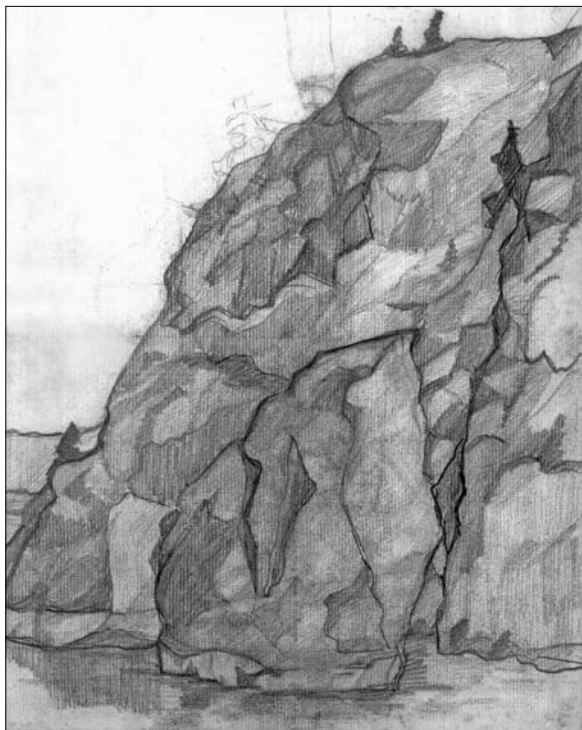


Скалы острова Каарнесаари. Фото 2008

В туристских путеводителях финского времени остров Каарнесаари характеризовался как один из самых могущественных скалистых образований на северном побережье Ладожского озера. Восточная сторона острова представляет собой наиболее живописную картину. Здесь в результате древнего разлома отвесной стены острова в воду упала громадная конусная плита, образовав ущелье, частично засыпанное камнями и плитами меньших размеров. Их беспорядочное нагромождение обусловило образование узких проходов, каменных ниш и даже относительно большой и сложной пещеры³. Скалы Каарнесаари поднимаются над уровнем воды приблизительно на 30 метров. С вершины острова на юг видна открытая Ладога. В ясную погоду отсюда не только просматриваются купола Валаамских церквей, но и слышен звон их колоколов⁴. В шторм ладожские волны

³ См.: Культурное окружение северного побережья Ладожского озера. Финское культурное наследие в ландшафте северного побережья Ладожского озера. Хельсинки, 1999. С. 141.

⁴ См.: Sortavalan maalaiskunta. Muistojenkirja. Jyvaskyla, 1991. P. 305.



Н. К. Рерих. Рисунок. 1917

с шумом разбиваются о подножие острова, и Ладога может показаться грозным морем.

В соответствии с легендой об острове Каарнесаари, местное население искало там убежища в годы гнёта (XVI в.), а во время российского периода (XVIII в.) молодые люди укрывались в здешнем ущелье от военной службы⁵.

К таинственным скальным разломам ведёт пролив Паролансалми, разделяющий острова Каарнесаари и Орьятсаари и открывающий впереди перспективу открытой Ладоги. До 1940 года эти удивительные по красоте места предлагались туристам в путеводителях в качестве ладожских достопримечательностей.

⁵ См.: Suomen matkailijyhdistys Sortavalan osasto. 1915.

Краткая справка: Кирьявалахти — самый северный залив Ладожского озера. В переводе с финского «Пёстрый» — так местные жители называли его: если смотреть на залив с высоты окружающих гор, вода в солнечный день играет, переливается и искрится. С XVII века также назывался Йормака (Ермака), поскольку на его северном берегу жил старинный род Ермака. Шведы в XVII в. назвали западную часть Кирьявалахти — Орьятлахти. Эта часть залива до сих пор так обозначена на топокартах.



Дом композиторов. Фото 2008

От Орьятлахти дорога змейкой вьётся вдоль высоких береговых скал залива в сторону Рауталахти. Эта дорога была проложена финнами в 1930-е годы. Её строительство сопровождалось трудоёмкими горными работами, ведь крепкие гранитные скалы отвесно спускались в залив. Была и горная тропа, по которой можно было идти только пешком.

До 1939 года из Кирьявалахти в Сортавала ходил пароход «Кирьявалахти» местного предпринимателя Куусинена.

Главной достопримечательностью Кирьявалахти является выполненная из природного камня «усадьба Рантала», принадлежавшая владельцу хельсинкской аптеки «Карелия» Тауно Яскеляйнену. Эскиз здания выполнил архитектор Паули Бломстедт (1900–1935). Строительство усадьбы завершили уже после его смерти в 1937 году другие архитекторы — супруга Марта Бломстедт (фон Виллебрант) и Матти Лампен. В настоящее время в этом здании находится Дом творчества композиторов России.



Залив Кирьявалахти. Фото 2008



Залив Кирьявалахти. Фото 2008



Остров Валаам. Фото 2008



Остров Валаам. Зимняя гостиница. Фото середины XX в.

Остров Валаам Зимняя гостиница

Известно, что семья Рерихов несколько раз посещала остров Валаам. В очерке «Финляндия» Н. К. Рерих писал: «Лето 1918-го — на острове Тулола среди разнообразных шхер ладожских. Поездка на Валаам. “Святой остров” (кажется, он теперь в Русском музее). Россияне мало знали Ладогу!»¹. А Святослав Рерих так вспоминал о посещении острова: «Ездили на Валаам, посещали скиты на островах, особенно меня поразили схимники. Раз в год они собирались в подземном храме у раки преп. Сергия и Германа для службы»², «Три раза бывали на острове Валаам. Удивительные места! Посещали скиты на островах. Особенно меня поразили схимники. Всё виденное отражалось в произведениях Николая Константиновича»³, «Среди многих переживаний как источников вдохновения, я живо помню очень трогательный случай, когда я был четырнадцатилетним мальчиком. Это было памятное богослужение в честь двух великих Русских Святых, проводимое в подземном склепе всеми Отшельниками и Анахоретами, которые вышли в этот день из мест своего уединения. Здесь, в этом склепе, вокруг гранитного саркофага стояли в своих торжественных одеяниях отшельников те Старцы, которые отрешились от мира и сейчас вышли молиться на эту особенно красивую службу, чтобы отметить день двух великих Святых. Их истощённые, суровые и добрые лица были скрыты под покровами схимнических одеяний и были видны только их седые бороды, да их тонкие пальцы, которые держали длинные восковые свечи. Что может быть значительнее, чем эта возможность стоять рядом с людьми, достигшими Святости, и во время Божественной Службы к их молитве присоединить свою.

Это переживание стоит в моей памяти как живое, такое же, как и тогда, когда я это видел так много лет назад. Это воспоминание

¹ *Николай Рерих*. Листы дневника. Т. 3. С. 599–600.

² *Рерих С. Н.* Письмо П. Ф. Беликову. 21.08.1974 // Непрерывное восхождение. Т. 1. С. 180–181.

³ *Рерих С.* Слово об отце // Современная драматургия. 1983. № 1. С. 203.

не будет мною забыто никогда, оно никогда не потускнеет и будет излучать свой Благословенный Свет на долгие-долгие годы моей жизни. Когда памятное переживание вспоминается с особой радостью и благоговением, его можно назвать Вдохновением. Оно становится особым светом и неотъемлемой частью нашего существования»⁴.

С середины XIX века за Валаамом закрепились слава и статус высшего класса петербургской императорской Академии художеств. Каждый год на летнюю практику сюда приезжали студенты Академии, среди них известные пейзажисты И. Г. Давыдов, М. К. Клодт, И. И. Шишкин, А. В. Гине, П. П. Джогин, П. И. Балашов, Ф. А. Васильев, А. И. Куинджи и др. Заинтересованный в распространении монастырской славы игумен Дамаскин выделил для художников помещение под мастерскую в мансарде Зимней гостиницы. Вероятно, семья Рерихов останавливалась здесь же.

Краткая справка: здание Зимней гостиницы построено в 1854 году по проекту петербургского архитектора Алексея Максимовича Горностаева. Её строительство было вызвано увеличением потока паломников, устремившихся на остров после открытия регулярного пассажирского паромного сообщения между Санкт-Петербургом и Валааком в 1843 году. Гостиница, рассчитанная первоначально на 200 номеров, к концу XIX столетия надстраивается 3-м этажом, что увеличило её вместимость на 100 номеров, а в юго-восточной части выполнена пристройка, где разместилась трапезная для женщин. Для проживающих в гостинице были установлены строгие правила, полностью регламентирующие быт и распорядок дня.

Здание Зимней гостиницы в плане представляет замкнутый четырёхугольник с внутренним двором. Главный фасад обращён на запад, на дорогу, ведущую к монастырю. Центральная часть фасада завершается фигурным фронтоном, в круглом медальоне

⁴ Рерих С. Н. Источник моего вдохновения. Архив Д. П. Григорьева. Машинопись, автограф. Перевод с англ. Е. Е. Корчёмкиной.

которого помещалось изображение основателей монастыря — преп. Сергия и Германа Валаамских чудотворцев. В облике здания явственно проступают черты разных архитектурных стилей, что характерно для утвердившегося в середине XIX века направления в архитектуре, называемого эклектикой. С комплексом пристани гостиница связана переходными дорожками и ездовой дорогой, идущей вдоль монастырских садов.

Зимняя гостиница является памятником архитектуры республиканского значения. В настоящее время служит жилым фондом для местных жителей. На втором этаже здания имеется небольшая муниципальная гостиница, а в мансардной части — гостиница для паломников.



Кабинет Н. К. Рериха в Доме культуры. 1990-е

Девятого мая 1989 года на острове Валаам в помещении Дома культуры был открыт кабинет Рериха и поднято Знамя мира. Святослав Рерих приветствовал это начинание:

«Дорогие Друзья!

Очень рад был узнать о новом очаге Культуры в Вашем городе, на о. Валаам. Высокая духовность русского народа известна во всём мире, и неслучайно именно на Валааме, известнейшем средоточии русской Культуры, даёт ростки новое широкое сознание. Я верю, что Знамя Мира, Знамя Культуры принесёт счастье и процветание русскому народу.

Будем всегда стремиться к Прекрасному!

Ваш — *Святослав Рерих*

24 ноября 1989. г. Москва»⁵.

К сожалению, кабинет Н. К. Рериха просуществовал недолго — всего несколько лет.

⁵ Знамя Мира Рериха на Валааме. Буклет. Авт.-сост. Т. Л. Шевелёва. Петрозаводск, 1990.

Святой остров

Остров Святой расположен в северной части архипелага Валаам. Это один из самых высоких островов архипелага. Предания связывают его с местом духовных подвигов Александра Свирского (1448–1553), который жил на острове в небольшой пещере. Затем удалился на реку Свирь, где основал новый монастырь, названный позже Александро-Свирским. В 1759 г. около входа в пещеру установлен большой деревянный крест.

В 1930-х годах Н. К. Рерих вспоминал: «В 1917–1918-м — Карелия, Сердоболь, Валаам, со всеми его островами. Святой остров! Владыко Антоний»¹. Об увиденном свидетельствуют его картины «Святой остров» и «Святое озеро».

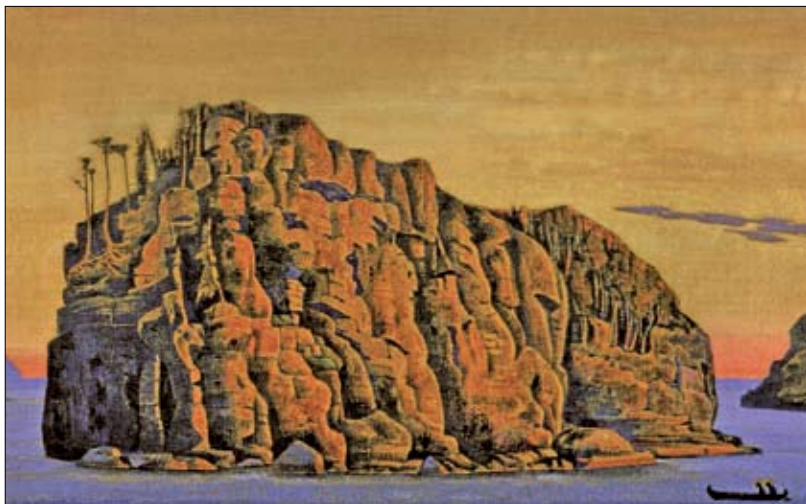
Картина «Святой остров» была написана в 1917 году. На ней крупным планом изображён остров и подплывающая к нему лодка с двумя святыми старцами. Возможно, что художник подразумевал под ними основателей Валаамского монастыря: Преподобных Сергия и Германа. Выбранный автором сюжет не случаен. В начале XX столетия петербургский исследователь Якубовский во время своей экспедиции в Приладожье записал финскую легенду об основании монастыря, в которой утверждалось, что пришедшие на Валаам монахи первоначально жили на соседнем острове, т. к. сам остров Валаам был занят местными жителями.

В 1991 году в отделе рукописей Государственной библиотеки СССР им. В. И. Ленина московской исследовательницей Натальей Охотиной была обнаружена рукопись XVI века, в которой повествуется об изначальном выборе монахами Святого острова, а затем уже Валаама².

Остаётся лишь удивляться интуиции Н. К. Рериха, который принял легенду за исторический факт задолго до его подтверждения.

¹ Рерих Н. К. Чутким сердцам // Николай Рерих. Листы дневника. Т. 1. М.: МЦР, 1999. С. 228–231.

² Сказание краткое... // Север. 1991. № 9. С. 11–19.



Н. К. Рерих. Святой остров. 1917.
Государственный Русский музей, Санкт-Петербург



Святой остров. Фото 2008



Дача Винтера. Фото 2008



Дача Винтера. Экспозиция, посвящённая Рерихам. Фото 2009

Таруниemi

Дача Винтера

Недалеко от залива Юхтинлахти, на берегу мыса Таруниemi (Сказочного), расположена дача доктора Винтера.

Это место находится в 8 км от города Сортавала. Здесь в 1909 году окружной врач Густав Йоханнес Винтер построил для себя загородный дом в стиле финского национального романтизма. Автором проекта был известный архитектор Элиэль Сааринен, который является основоположником данного направления в архитектуре. Эта постройка считается лучшим ранним его творением.

Дача Винтера имеет два этажа. Первый — каменный, оформленный колоннами с использованием вкрапленных булыжников, второй — деревянный, покрытый деревянной черепицей — гонтом. Высокие лестницы из сердобольского гранита ведут на террасу и в дом. Внутри первого этажа сохранился просторный каминный зал. Высокая лестница ведёт на второй этаж, где находились кабинет доктора, спальня и гостиная. Снаружи здание украшено двумя балконами, эркером и опоясывающей с юга террасой. За свой монументальный вид оно было названо историческим именем — Тарулинна (с финск. «сказочная крепость»).

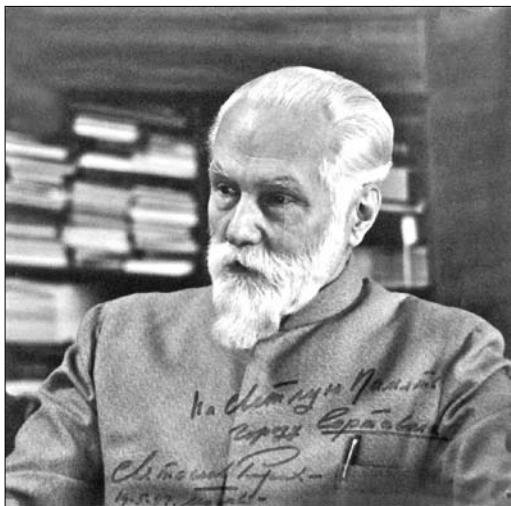
Вокруг своего дома Винтер разбил великолепный дендропарк, не имеющий аналогов. В нём были высажены десятки редких видов деревьев и кустарников, привезённых из Америки, Японии, Кавказа, Сахалина, Китая.

После его смерти в 1924 году усадьба переходила в разные руки. В ней были: санаторий «Сортавальский», клуб юных моряков, база отдыха ФСБ...

С 1993 по 1996 годы в каминном зале дачи Винтера действовала небольшая выставка репродукций картин Н. К. Рериха и фотографий его семьи, организованная культурным центром «Валаам».

С 2000 года стараниями мецената-предпринимателя М. А. Когана началась реставрация усадьбы. Теперь на её территории туркомплекс — парк-отель «Дача Винтера».

В настоящее время в здании открыта экспозиция, посвящённая Н. К. Рериху и его семье. Среди многих фотографий есть замечательный портрет С. Н. Рериха с дарственной надписью: «На светлую Память городу Сортавала. Святослав Рерих. 14.5.87» и обращение в Карельское отделение Всероссийского



Фонда культуры от 24 ноября 1989 года, подписанное С. Н. Рерихом и С. Ю. Житенёвым, где говорится: «Радуемся сообщению, что дача доктора Винтера, построенная по проекту известного финского архитектора Э. Сааринена, ныне внесена в списки памятников истории и культуры Карелии. Этот дом и эти места не раз посещала семья Рерихов во время пребывания в г. Сортавале в 1916–1919 гг., и восстановление дома Винтера с его замечательным ботаническим садом можно только приветствовать».

Современный адрес: Сортавала, посёлок Тарулинна.

Биографическая справка: Винтер Густав Йоханнес (Gustaf Johannes Winter) родился 13 февраля 1868 в г. Лаппеенранта. 27 июня 1894 года женился на уроженке города Йоенсу Айне Кедерберг. В 1895 году семья Винтеров приехала в Сортавалу, где Густав стал работать окружным врачом. При Винтере в больнице в восемь раз увеличилось количество операций. Он был передовым хирургом, специализировавшимся





Густав Винтер на фоне загородного дома. Фото начала XX в.

на операциях по опухолям щитовидной железы, которые проводил в Финляндии первым. В 1908 г. в Сортавальской окружной больнице по инициативе Винтера было открыто рентгеновское отделение — первое в Финляндии. Также он работал врачом в Сортавальской семинарии, в больнице дьяконис, в психиатрической больнице в Липкола, вёл частный приём на дому. Повышал квалификацию в клиниках Европы. Стал инициатором строительства в Сортавале канализации. Много времени уделял вопросу организации в городе водопровода, который был проведён из Хелюля в 1914 году. Принимал активное участие в организации первого Всефинляндского праздника песни в Сортавале в 1896 году. В 1904–1906 годах представлял Сортавалу в парламенте Финляндии, в 1910–1914 был членом городской управы. В 1918 уволился с должности врача Сортавальской общественной больницы и уехал в Хельсинки. В 1918 работал главврачом Карельской армии. Последние годы жизни занимался частной врачебной практикой. Умер 31 декабря 1924 года в Хельсинки.

Терву

Посёлок Терву находится в Лахденпохском муниципальном районе республики Карелия. Расположен в глубине бухты Терву Ладожского озера при впадении в него реки Тервунйоки. Название происходит от слова «терва» (смола), т. к. здесь раньше было производство смолы и дёгтя. Впервые упоминается в Писцовой книге Водской Пятины в 1500 г. под названием Тервозимская весь.

С 1583 по 1595 годы Приладожская Карелия была оккупирована шведами. В 1651 году земли в Терву получил знатный шведский дворянин граф Туур Габриэль Оксенштерна. Он построил большое имение на правом берегу реки Тервунйоки и организовал прогрессивное по тем временам ведение сельского хозяйства. В Терву проходила ежегодная ярмарка, действовал суд присяжных.

После присоединения Кёксгольмского уезда к России в 1721 г. земли в Терву переходили из рук в руки — ими владели Воронцовы, потом Скавронские и, наконец, Кушелев-Безбородко. В 1847 году известный финский дворянин барон Себастьян Гриппенберг выкупил усадьбу Терву с землёй. В 1857 году здесь он построил первый в Финляндии завод по производству сладкого масла и сыра чеддер.

В 1914 году имение Гриппенберга в Терву покупает лесопромышленник Самуил Лазаревич Гуревич. На базе имения он основал на берегу Ладоги акционерное общество, которое приносило большой доход. С. Л. Гуревич активно помогал нуждающимся русским, которые после октября 1917 года оказались в Финляндии. В 1918 году в его имении гостил известный писатель Леонид Андреев. Здесь в октябре его посетил Н. К. Рерих. Сохранилась картина, написанная художником в Терву, с видом на остров Линнасаари и графический рисунок с названием «Тервус».

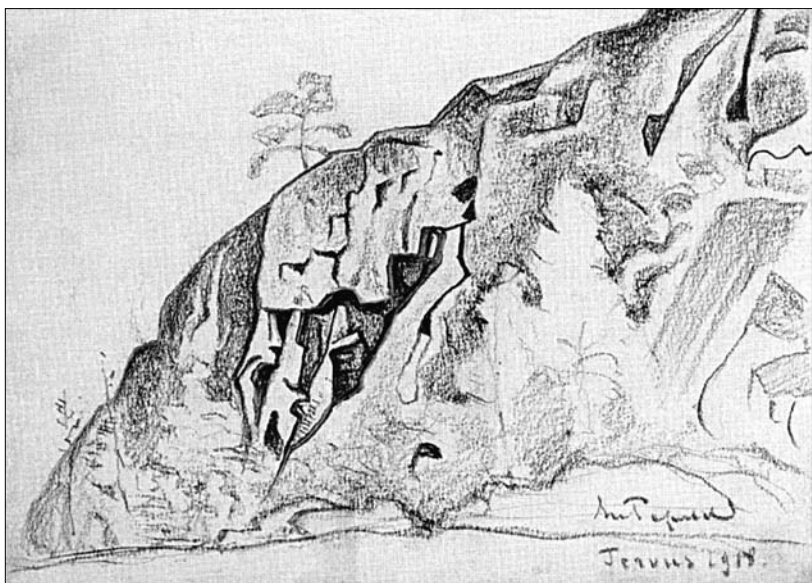
В 1919 году акционерное общество перестало существовать, имение в Терву было продано Куркиёкской общине, сам Гуревич уехал в Варшаву. В 1922 году на месте старого здания поместья стал действовать детский дом.

До наших дней здание усадьбы не сохранилось.

В настоящее время Терву развивается как туристский центр.



Терву. Фото И. В. Петрова. 2008



Н. К. Рерих. Тервус. 1918. Университет Брандайса, Уолтем, США

Петрозаводск



Петрозаводск. Гостинный двор и Кафедральный собор.
Открытка начала XX в.

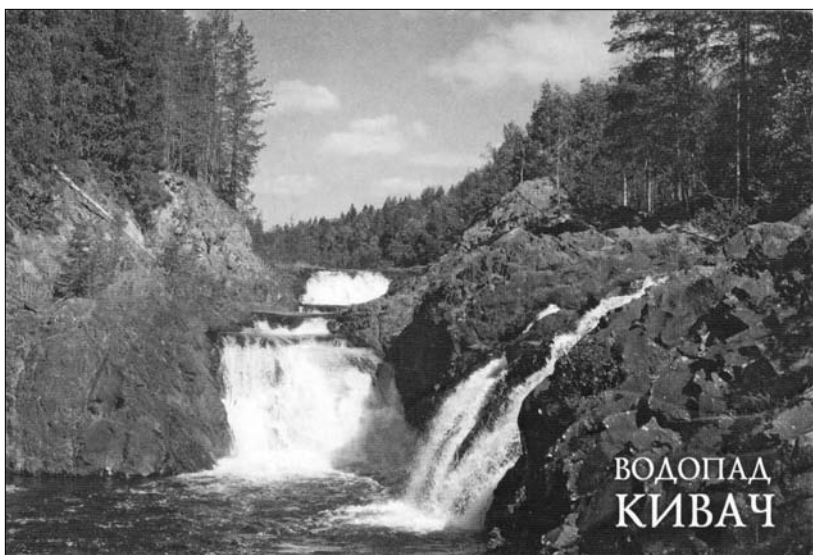
Хочется обратить внимание на интересный факт в биографии семьи Рерихов, который почему-то ранее был обойдён вниманием, — это их посещение Петрозаводска в 1917 году. Об этом есть воспоминание Святослава Рериха:

«Все мы любили Север. Немало отец повозил нас за время жизни в Сердоболе по всей Карелии. Мы вместе ездили в Петрозаводск летом 1917 года, а оттуда на великолепный водопад Кивач, на Гирвас-ручей. Помню Питкяранту с её почти металлическими скалами, мне почудилось, что из них и добывают металл. Отец учил нас с братом Юрой понимать Север, чувствовать его величие. Там нельзя мыслить о малом. Державин воспел водопад Кивач, потому что сродни дар Державина и сила Кивача. Вы верно говорите, Сердоболь занял важное место в жизни моего отца. В тишине ладожских шхер, определилось для него многое. Он писал в дневнике: “В искусстве, в великом сердце народов с чуткостью и провозвестием отражается всё. Одухотворение всех вещей. Жизнь всюду. Не человекообразие, но духовность всякой твари и вещи. Водительство духа для этого нужно. Но где он, дух? Мы забыли его осязательность. Забыли к нему обращение. В поисках духа возникает духотворчество...”»¹

¹ Рерих С. Слово об отце // Современная драматургия. 1983. № 1. С. 203.



Петрозаводск. Соборная улица.
Открытка начала XX в.



Водопад Кивач. Карелия. Почтовая карточка. 2004

Содержание

Предисловие	5
Сортавала	9
Гостиница «Сеурахуоне»	10
Залив Юхинлахти. Имение Реландера	16
Озеро Хюмпеля	25
Дом Генеца	27
Учительская семинария	33
Остров Тулолансаари. Дом Баринова	39
Остров Хонкасало	42
Остров Каарнесаари — залив Кирьявалаhti	45
Остров Валаам. Зимняя гостиница	51
Святой остров	54
Таруниemi. Дача Винтера	57
Терву	60
Петрозаводск	62

А. П. Соболев

Памятные места семьи Рерихов в Карелии. Краткий путеводитель

Главный редактор: А. А. Бондаренко
Ответственный редактор: А. П. Соболев
Выпускающий редактор: А. А. Савкина
Компьютерная вёрстка: В. Н. Тихонова

Подписано в печать 02.12.19. Бум. мелованная. Печать офсетная.
Усл. печ. л. 4. Формат 62×94/16. Тираж 500 экз. Заказ № 200

Изготовлено ООО «Ресурс»
199178, Санкт-Петербург, 10-я линия В. О., д. 57, литера А

ISBN 978-5-6043797-2-1

