

ОРГАН КЕМСКОГО  
РАЙКОМА КП(б)  
КАРЕЛО-ФИНСКОЙ ССР  
И  
РАЙСОВЕТА ДЕПУТАТОВ  
ТРУДЯЩИХСЯ

Выходит  
12 раз в месяц.

# Советское Беломорье

АДРЕС РЕДАКЦИИ:  
ГОРОД КЕМЬ,  
ПРОСПЕКТ ЛЕНИНА, 21.  
Тел. редакции 95.

№ 32 (1374)

16 марта 1941 года, воскресенье

ЦЕНА 8 КОПЕЕК.

## ОБ ОБЯЗАТЕЛЬНОЙ ПОСТАВКЕ ЯИЦ ГОСУДАРСТВУ

В целях устранения существующих недостатков в деле заготовок яиц, дальнейшего развития общественного птицеводства в колхозах, повышения его товарности и увеличения доходности колхозов, Совет Народных Комиссаров Союза ССР и Центральный Комитет ВКП(б) постановили ввести, начиная с 1941 года, обязательную поставку яиц государству колхозами, колхозными дворами и единоличными хозяйствами.

Обязательная поставка колхозами яиц государству исчисляется с каждого гектара закрепленной за колхозами пашни. По республикам, краям и областям устанавливаются среднегодовые нормы обязательной поставки яиц государству колхозами.

Среднегодовые нормы обязательной поставки яиц государству в 1941 году, т. е. в первом году действия настоящего постановления, временно исчисляются льготно.

СНК союзных и автономных республик, исполкомам краевых и областных Советов депутатов трудящихся, обкомам, крайкомам ВКП(б) и ЦК компартии союзных республик предоставляется право освобождать, по своему усмотрению, от обязательной поставки яиц государству колхозы, не имеющие плана посева зерновых культур.

В течение 1941—42 г. г. колхозам в отдельных случаях разрешается выполнять свои обязательства по поставке яиц, молоком, маслом, мясом и зерном по эквиваленту: 7 литров молока, или 300 граммов топленого масла, или 1 килограмм мяса в живом весе, или 7 килограммов зерна на десяток яиц.

Колхозам, имеющим фермы водоплавающей птицы (гуси, утки) или индеек, разрешается выполнять свои обязательства по обязательной поставке яиц государству птицей по эквиваленту: 600 граммов живого веса гуся или утки, или 400 граммов живого веса индейки за 1 десяток яиц.

Начиная с 1941 года устанавливаются годовые нормы обязательной поставки яиц государству колхозными дворами и единоличными хозяйствами.

Проживающие в сельской местности и данных по-

селках члены промысловых, рыболовецких артелей и артелей кооперации инвалидов привлекаются к обязательной поставке яиц государству по норме, установленной для колхозных дворов данного района.

Проживающие в сельской местности и данных поселках члены промысловых, рыболовецких артелей и артели кооперации инвалидов привлекаются к обязательной поставке яиц государству по норме, установленной для единоличных хозяйств, в том случае, если они привлекаются к обязательной поставке мяса государству по норме, установленной для единоличных хозяйств.

Кустари-одиночки, проживающие в сельской местности и дачных поселках, имеющие приусадебные или полевые участки земли, а также одиночники, работающие на сезонной работе или на постоянной меньше одного года к моменту вручения обязательств, привлекаются к обязательной поставке яиц государству по норме, установленной для единоличных хозяйств каждого района.

К обязательной поставке яиц государству не привлекаются хозяйства, не привлекаемые к обязательной поставке мяса государству, а также рабочие и служащие, проживающие в сельской местности и дачных поселках, работающие на постоянной несезонной работе в государственных или кооперативных предприятиях, если количество скота, находящегося в их личном пользовании, не превышает количества, предусмотренного уставом сельхозартели для колхозников данного района.

Колхозам, колхозным дворам и единоличным хозяйствам разрешается досрочно сдавать яйца в счет годовых обязательств, за исключением периода июнь-июль, когда сдача яиц авансом в счет выполнения своих обязательств за последующие месяцы не допускается.

Яйца, сдаваемые в I и IV кварталах сверх предусмотренной выше нормы за соответствующий квартал, засчитываются в выполнение годового обязательства из расчета 8 штук за каждый 10 яиц, указанных в обязательстве.

Яйца, сдаваемые колхозами, колхозными дворами

и единоличными хозяйствами в мае, июне, июле, августе и сентябре в погашение недоимок по обязательной поставке за первый и четвертый кварталы, засчитываются в выполнение годового обязательства из расчета 10 штук за каждые 6 яиц, указанных в обязательстве.

После выполнения своих обязательств перед государством по сдаче яиц колхозам разрешается сдавать яйца за колхозников по сдаче в выполнении обязательств колхозников яиц государству, освобождая, тем самым, колхозников от выполнения обязательств по поставке яиц частично или полностью.

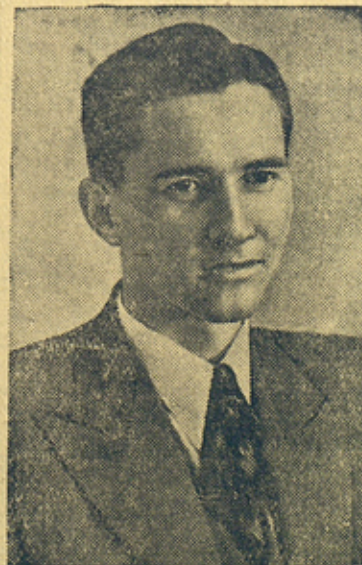
Решение о сдаче колхозами яиц за колхозников принимается общим собранием колхозников.

Впредь до выполнения обязательств по поставке яиц государству, за соответствующий календарный срок колхозы не имеют права продавать яйца на сторону.

Колхозы, колхозные дворы и единоличные хозяйства обязаны сдавать по обязательной поставке яйца доброкачественные и без каких-либо наружных повреждений скорлупы.

Все излишки яиц после выполнения обязательств по сдаче яиц государству остаются в полном распоряжении колхозов, колхозников и единоличников.

(ТАСС).



Участник шахматного чемпионата — чемпион Эстонской ССР гроссмейстер П. Керес.

Фото ТАСС.

## КОЛХОЗНИКИ ГОРЯЧО ПРИВЕТСТВУЮТ ПОСТАНОВЛЕНИЕ ПАРТИИ И ПРАВИТЕЛЬСТВА О ДОПОЛНИТЕЛЬНОЙ ОПЛАТЕ ТРУДА МУДРОЕ ПОСТАНОВЛЕНИЕ

С огромным удовлетворением встречено в нашем колхозе постановление партии и правительства „О дополнительной оплате труда колхозников за повышение урожайности сельскохозяйственных культур и продуктивности животноводства по Карело-Финской ССР... Этот закон открывает перед колхозниками широчайшие возможности для повышения производительности труда, подъема продуктивности скота.

В прошлом году наша животноводческая ферма вырастила 12 теленков.

Сверхплана выращено 5 овец. Рост свиней составляет 7 голов, телят — 19. Работники этой фермы в 1940 г. в среднем получили на одну фуражную корову 1287 литров молока. По новому закону за перевыполнение плана удоя молока мы получили бы большое количество молока, а за высокую продуктивность животноводства получили бы мясо.

Члены животноводческой фермы-дойрки и телятницы работали неодинаково, а их труд оплачивался поровну. За высокий удой молока доярки не получали вознаграждения. Партия и правительство положили конец несправедливости в оплате труда колхозников, которая существовала до последнего времени. Теперь колхозник получит не только по количеству затраченного труда, но и по его результатам.

На 1941 г. правление колхоза установило для фермы годовой план удоя молока в 1350 литров на фуражную корову. Мудрое постановление партии и правительства поможет колхозникам и животноводам не только выполнить, но и перевыполнить плановое задание.

В. КЛЕМЕНТЬЕВА.

Зав. животноводческой фермой колхоза „Искра“ Подужемского сельсовета.

## Работали хорошо

В моей бригаде 3 звена. Все 25 человек заняты на посадке и уборке картофеля. В прошлом году мы хорошо поработали и получили урожай картофеля 12 тонн с га. Лучших успехов добились колхозники Ульяна Дмитриевна Данильева, Анастасия Петровна Каллиникова. Их звенья собрали больше 12 тонн с га. В звене т. Данильевой рядовые колхозники т. т. Е. П. Пец, П. Т. Семенова перевыполняли нормы на вспашке картофеля, но передовиков не поощряли.

Теперь звеньев с высокими показателями по урожайности будет гораздо больше. Каждое звено кровно заинтересовано в полу-

чении высокого урожая. Постановление партии и правительства неустанно заботится о нас, колхозниках, об укреплении колхозов. На это мы ответим стахановской работой на полях.

В этом году мы хорошо готовимся к весне. На поля завезено 3140 возов навоза, торфа 257 тонн — 95 проц. к плану, золы 4610 кг — 110 проц. к плану. Инвентарь полностью отремонтирован, семена в сохраннысти. Наша задача состоит в том, чтобы закрепить достигнутые успехи и добиться нового производственного подъема в сельском хозяйстве.

Т. ПРОХОРОВА.

Бригадир колхоза „Искра“.

## Начались занятия по гимнастике

Комсомольцы города начали деятельно готовиться к Всесоюзным соревнованиям по гимнастике. Райкомом комсомола организовано 20 комсомольских групп, в которых будет заниматься по гимнастике 200 комсомольцев. Руководителями

этих групп утверждены лучшие физкультурники города. Уже сейчас в группах т. т. Борисова, Гущина, проведено по несколько занятий по вольным гимнастическим упражнениям, подтягиванию на турнике и т. д.



## ПАРТИЙНАЯ ЖИЗНЬ

## КАК НЕ НУЖНО ПРОВОДИТЬ ТОВАРИЩЕСКИЕ СОБЕСЕДОВАНИЯ

14 марта с. г. было назначено товарищеское собеседование на лесозаводе № 1. К собеседованию секретарь партбюро тов. Старцев не провел никакой подготовительной работы. Для участия в собеседовании было приглашено 20 товарищей, изучающих историю партии, а явилось только 10 человек, которые совершенно не были подготовлены, а отдельные даже не знали зачем их приглашают.

Так, например, на собеседование был приглашен тов. Матвеев, который не приступал к изучению истории партии, тов. Сафонова (изучает книгу „Наша Родина“), тов. Исаков, работающий над изучением 2 главы „Краткого курса“ и другие. Несмотря на это, все же товарищеское собеседование было начато и только потому, что все эти товарищи, кроме тов. Сафоновой, читали 3 главу, но не конспектировали.

На заданный мною вопрос тов. Никифорову: „Причины возникновения русско-японской войны“, он дал правильное определение и обосновал работами В. И. Ленина. Также был задан вопрос тов. Матвееву: „Причины поражения царской России в русско-японской войне“. Он ответил, что „была измена в руководст-

ве армией—армия не хотела воевать“. Ответ был дан неправильно.

Этот вопрос нужно понимать так. Армия совершенно не была подготовлена к войне, она была плохо обучена, плохо снабженная и руководимая бездарными царскими генералами. В период военных действий со стороны царских генералов было предательство за предательством. Солдаты вместо военного снаряжения получали целые вагоны икон. Они говорили на фронте „японцы нас снарядами, а мы их иконами“.

Все это привело к тому, что царская армия терпела поражение за поражением. Вследствие этого царская Россия вынуждена была заключить похабный мир с Японией. В войне с Россией Япония захватила Корею, отторгла от России Ляодунский полуостров с крепостью Порт-Артур и половину Сахалина.

Заданный вопрос тов. Иванову: „В каком положении находился рабочий класс и крестьянство в период русско-японской войны“, он не смог дать правильного определения, но рассказал про себя, как он в это время работал в Петербурге. Он говорил, что рабочий день был установлен 10—11 часов и

кроме этого хозяин заставлял работать сверх установленного времени, а платил гроши. Мы не имели права покупать продукты в других магазинах, да и не на что было. У нас имелись книжки, в которые заносили наш ничтожный заработок и вместо денег нам выдавали купоны, по которым мы обязаны были брать продукты только в лавке хозяина.

Надо отметить, что товарищеское собеседование прошло вяло, не было активности и дискуссий между товарищами. Для того, чтобы провести товарищеское собеседование, нужно к нему тщательно подготовиться, провести большую организационную работу, провести несколько консультаций с товарищами. Опираясь метод товарищеских собеседований, как одну из форм проверки изучающими основ марксизма-ленинизма, нами кто не дал права. Секретари первичных парторганизаций к подготовке и проведению собеседований должны подходить со всей строгостью с тем, чтобы не допустить тех ошибок, которые допустило партбюро лесозавода.

**А. КАЧЕМЦЕВ.**

Зав. отделом пропаганды и агитации РК КП(б) КФССР.

## Коммунисты овладевают военным делом

Выполняя решения XVIII съезда нашей партии и решения первого съезда ЦК КП(б) Карело-Финской ССР районный комитет партии организовал военную учебу среди партийного актива.

С ноября месяца 1940 г. занятия проходят регулярно—4 раза в месяц. На сегодняшний день согласно программы пройдены занятия по строевой, тактической, огневой подготовке и изучению материальной

части оружия. Теоретические занятия подкрепляются выходом в поле на практические занятия.

Надо сказать, что большинство коммунистов с большим желанием изучают военное дело. Товарищи Дудкин, Качемцев, Адеев, Утицын, П. Андреев, Бакшеев, Узлов систематически посещают военную учебу и по серьезному относятся к изучению военного дела. Но наряду с этим,

есть и такие товарищи, как Потехин, Шелупанов, Зобов, которые за все время посетили от 2-х до 3-х занятий, а товарищи Назаров, Полежаев, Ильин от 4-х до 5 занятий.

Эти товарищи не поняли или не хотят понять указания товарища Сталина о необходимости „...весь наш народ держать в состоянии мобилизационной готовности перед лицом опасности военного нападения...“ На проводимых практических занятиях многие товарищи, которые руководили подразделениями, убедились в своей неподготовленности. Член партии тов. Вербицкий посещал военные занятия от случая к случаю, не овладевал военными знаниями. И только поэтому на последних тактических занятиях он абсолютно не мог руководить своим подразделением.

Задача партийного актива и всех коммунистов кемской партийной организации состоит в том, чтобы в мирной обстановке овладеть военными знаниями с тем, чтобы в боевой обстановке выполнить любую задачу, дать сокрушительный отпор поджигателям войны с меньшими потерями.

**Д. ЛОМАЧЕНКО.**

Зав. военным отделом РК КП(б) КФССР.



Консультант Борноульского горкома ВКП(б) А. М. Овсянникова дает консультацию по истории ВКП(б) кандидату партии М. С. Самохвалову.

Фото С. Калинина.

Фото ТАСС.

## Лесозаготовки

## Выполнили план вывозки леса

Колхозники колхоза „Труженик“, Вокшозерского сельсовета, по большевистски претворяют в жизнь исторические решения XVIII Всесоюзной конференции ВКП(б), показывают образцы стахановской работы по выполнению плана лесозаготовок в порядке трудгужповинности.

На 13 марта этот колхоз (пред. колхоза тов. Рудометов) план вывозки леса перевыполнил. При задании вывезти 3000 фестметров древесины, они вывезли 3088 фестметров, выполнив план на 102,9 проц. Хорошо у них обстоит и с выполнением плана заго-

товки леса. По состоянию на 13 марта колхозники-стахановцы заготовили 1025 фестметров, выполнив план на 80 процентов.

Стахановец-возчик тов. Еремеев вывозит на одной лошади по 15 фестметров в день, при заданном плане — 8,5 фм. На заготовке леса показывает образцы работы колхозник-стахановец тов. Мосорин, который заготавливает свыше 10 фестметров в день.

Мы не сомневаемся в том, что колхозники колхоза „Труженик“ с честью справятся и с выполнением плана заготовки леса.

**С. МАЛИН.**

## ВСЕ ВНИМАНИЕ НА ВЫПОЛНЕНИЕ ПЛАНА ЛЕСОЗАГОТОВОК

Механизированная база Авнепорог имеет все возможности выполнять и перевыполнять заданный план по заготовке, вывозке и подвозке леса. Рабочей и тягловой силой база обеспечена. Не хватает только одного — это организации работ.

Стахановцы Авнепорога законно предъявляют требования к руководителям об улучшении организации труда в бригадах. На состоявшемся бюро РК КП(б) бригадир пятнадцатитысячников тов. Федорук заявил, что с нами никто не беседовал в части поднятия производительности труда. Мастер тов. Бугринов обращается с рабочими грубо. Разве задание 45 фестметров в день для моей бригады предел, — продолжает тов. Федорук, — когда мы можем заготавливать по 60 фестметров ежедневно.

На совещании мастерского участка Каранго-озера тов. Матвеев заявил, что задание, которое возложено на наш участок мы его выполним с честью. Только плохо то, что массовой работы по поднятию производительности труда с нами никто не проводит.

На этом совещании бригадир-стахановец тов. Матвеев взял обязательство к 1 апреля заготовить 1100 фестметров древесины и вызвать на соревнование бригаду тов. Скачкова, ко-

торая вызов приняла. Основным недостатком в работе Авнепорога является то, что плохо поставлен учет социалистического соревнования, отсутствует проверка своих собственных распоряжений. Для подтверждения приведем несколько примеров.

6 марта начальник мехбазы тов. Куропаткин дал распоряжение трактористу т. Шелухову, а он его не выполнил. В тот же день тов. Куропаткин по телефону из Каранго-озера дал распоряжение т. Церенкову, направить рабочего тов. Ульянова на лошади за бензином. Это распоряжение также было не выполнено.

Надо отметить и то, что часто трактора используются не правильно. Вот факт. 7 марта трактор работал полный день по установке комплексов под погрузку, но они так и не были установлены из-за неподготовительности места.

Претворяя в жизнь исторические решения XVIII Всесоюзной конференции ВКП(б) мы должны в корне перестроить свою работу, правильно осуществлять руководство, шире развернуть социалистическое соревнование и стахановское движение.

**Я. БОРИСОВ.**

Председатель райкома союза леса и сплава.

## Сводка

о ходе лесозаготовок по Кемскому леспромхозу с 1.III по 10.III-1941 г.

| Ном. п/п.    | Наименование лесопунктов | Выполнение плана в процентах |       |              |              |       |              |
|--------------|--------------------------|------------------------------|-------|--------------|--------------|-------|--------------|
|              |                          | Заготовка                    |       |              | Вывозка      |       |              |
|              |                          | 1 дек. марта                 | 1 кв. | Годовой план | 1 дек. марта | 1 кв. | Годовой план |
| 1.           | Вангозеро                | 56,9                         | 50,6  | 28,2         | 43,9         | 43,5  | 29,7         |
| 2.           | Егут                     | 79,1                         | 56,7  | 32,9         | 40,2         | 47,2  | 30,6         |
| 3.           | Авнепорог                | 97,7                         | 74,1  | 37,1         | 68,2         | 51,3  | 28,9         |
| 4.           | Авнеозеро                | 54,2                         | 43,1  | 25,0         | 57,3         | 41,0  | 26,2         |
| 5.           | Сянда                    | 87,8                         | 59,8  | 27,9         | 79,2         | 56,5  | 28,7         |
| Итого по ЛПХ |                          | 63,6                         | 57,2  | 24,0         | 49,2         | 48,3  | 23,5         |



## ПОДГОТОВКА К ВЕСЕННЕ-ПОСЕВНОЙ КАМПАНИИ

## По-большевистски борются за высокий урожай

Колхозы нашего района переживают небывалый подъем, вызванный постановлением партии и правительства о дополнительной оплате труда колхозников. Постановление явилось новым проявлением величайшей сталинской заботы о людях, которые честно, самоотверженно трудятся на колхозных полях и фермах.

Готовясь к весенне-посевной кампании, отдельные колхозы района практически берутся за реализацию исторического постановления. Настойчиво они борются за будущий высокий урожай, используя все средства для его повышения.

Колхоз „1-е Мая“, Маслозерского сельсовета, (пред. колхоза тов. Дмитриев), деятельно готовится к весен-

не-посевной кампании. Колхозники этого колхоза по состоянию на 5 марта план вывозки навоза на поля выполнили на 75,23 проц., вывозки торфа — на 252 проц., по сбору золы — на 210 проц. Сельскохозяйственный инвентарь — плуга, бороны и т. д. полностью отремонтированы.

Неплохо готовится к весне и колхоз „Путь Ленина“, Шуерецкого сельсовета (пред. колхоза тов. Ложкин). В этом колхозе план вывозки навоза выполнен на 82,4 проц., торфа — на 100 проц., план по сбору золы — на 64 проц., сельскохозяйственный инвентарь приведет в надлежащее состояние.

Однако большинство колхозов района неудовлетворительно готовится к весен-

не-посевной кампании. Например, колхоз „Путь к социализму“, (пред. колхоза Т. Трубецкий), на 5 марта план вывозки навоза выполнил только на 45,33 проц., собрано золы 500 кг., торфа — 45 тонн в место плана 120 тонн. Такое же положение и во многих других колхозах. Надо отметить и то, что в большинстве колхозов семена для посева требуют повторной очистки, но не председатели колхозов, не райземотдел не беспокоятся об этом.

Приближается весна. Председатели колхозов и работники райземотдела обязаны образцово подготовить колхозы к весенне-посевной кампании, чтобы в 1941 году получить высокий урожай.

**Ф. КАЛИНИН.**

## Оказываем помощь колхозу

В выходной день — 9 марта комсомольцы села Маслозеро, сельская интеллигенция и 6 рабочих Охтинского сплавного участка, вышли на работу по оказанию помощи колхозу „Труд“ в подготовке к весенне-посевной кампании.

Для проведения работ колхоз и сплавной участок выделили 17 лошадей. Работа пошла дружно. Каждый горел одним желанием:

сработать больше. В результате за этот день было вывезено на дальнее расстояние 105 возов навоза и собрано золы 68 килограмм.

Инициатива комсомольской организации и исполкома Маслозерского сельсовета должна быть подввачена всеми колхозами райо на тем, чтобы весенне-посевную кампанию встретить во всеоружии.

**П. ЕРОМЫГИН.**

## ПЛОХО ГОТОВЯТСЯ К ВЕСНЕ

Колхоз имени Кирова, Пильдозерского сельсовета, плохо готовится к весне. Инвентарь — плуги, бороны, не отремонтирован. По плану колхоз должен вывезти на поля: навоза 2260 возов, торфа 150 тонн, золы 1500 кг. Однако сделано очень мало.

На поля завезено только 600 возов навоза, 600 кг. золы. Ни одной тонны торфа не вывезено на поля. До сих пор полеводческие

бригады не организованы. Скот, хотя обеспечен кормами, но ниже средней упитанности.

Председатель колхоза Тимофеев абсолютно не уделяет внимания на подготовку к весне, как будто это его и не касается. Зная об этих фактах, райзо мер к председателю-лодырю не принимает.

**И. МАЛИНОВ.**

Председатель Пильдозерского с/совета.



Ответственный редактор Ливавской газеты „Коммунист“ Арнольд Криве (справа) и его заместитель Фриц Арнис проверяют гранки очередного номера газеты. До установления Советской власти в Латвии коммунист тов. Криве находился 11 лет в тюремном заключении и коммунист тов. Арнис — 8 лет.

Фото Ф. Кислова.

Фото ТАСС.

## ПОДГОТОВКА К РЫБНОЙ ПУТИНЕ

Претворяя в жизнь решения XVIII партконференции колхозники — рыбаки района борются за досрочное выполнение плана вылова рыбы первого квартала 1941 года. Рыбацкие колхозы на 10 марта выловили 637 центнеров рыбы, выполнив план на 70 проц.

По выполнению плана вылова рыбы впереди идут рыбаки Шуерецкого колхоза „Путь Ленина“. Они по состоянию на это же число план вылова рыбы I-го квартала в Белом море выполнили на 130 проц. Неплохо справляются с выполнением плана и колхоз „Красная заря“, который квартальный план выполнил на 77 процентов.

Наряду с этим, отдельные колхозы не выполняют плана вылова рыбы. Например, колхоз „Беломорский рыбак“ (пред. колхоза тов. Дмитриев) по состоянию на 10 марта квартальный план вылова рыбы выполнил только на 14 проц., колхоз „Океан“ (пред. колхоза т. Данилов) — на 32 проц. Руководители этих колхозов совсем забросили лов рыбы. У них существует вредная теория — выезжать на лов только „на большую рыбу“, а использовать богатейших возможностей вылова рыбы в озерах они, видимо, не хотят.

Сейчас в рыбацких колхозах района идут последние приготовления к выезду для ловли рыбы в Баренцовом море. Уже сейчас 13 рыбаков выехали на путь, остальные выедут 23-25 марта. Организованы бригады, звенья и орудиями лова они обеспечены. Только плохо то, что рыбаки до сих пор не снабжены сапогами и кухонной посудой.

**П. ПАСТУХОВ.**  
Рыбинспектор.

## О плане развития сельского хозяйства по Кемскому району на 1941 год.

Решение исполнительного комитета кемского районного Совета депутатов трудящихся от 28-го февраля 1941 г.

В соответствии с постановлением Совета Народных Комиссаров и ЦК КП(б) Карело-Финской ССР от 15 февраля 1941 г. „О плане развития с/хозяйства Карело-Финской ССР на 1941 г., исполнительный комитет кемского районного Совета депутатов трудящихся решает:

1. Утвердить план посевных площадей озимых и яровых культур по колхозам района на 1941 г. в размере 174 га, в том числе, яровых-зерновых 66 га, картофеля 70 га, овощей 15 га, корневых корнеплодов 8 га, однолетних трав 15 га.

2. Утвердить площадь посева озимых под урожай 1942 года 15 га, под посев подпокровных многолетних трав 15 га, в том числе, под посев клевера 13 гектаров согласно приложения № 1.

3. Утвердить план посева на усадьбах колхозников на 1941 год в разрезе с/советов (согласно прилож. № 2) в количестве 32,09 га.

4. Установить среднюю урожайность сельскохозяйственных культур по колхозам района в 1941 году: зерновых 13 центнеров с га, картофеля 135 центнеров с гектара (согласно приложения № 3).

5. Утвердить план мелиоративных работ по колхозам района на 1941 г. в размере 30 га, в т. ч., подъем целины под пашню 10 га и коренные улучшения лугов 20 гектар, из которых на 15 га произвести залужение (согласно приложения № 4).

6. Утвердить план нитрогенизации бобовых и посева ранних колосовых-зерновых культур яровизированными семенами на 1941 год 10 гектар (согласно приложения № 5).

7. Установить план оставления чистых паров, подъемов зяби и чистых паров по колхозам района на 1941 год в размере чистых паров 8,06 га, подъема зяби 85 гектаров (согласно приложения № 6).

8. Утвердить план закладки и строительство парников в колхозах района на 1941 год в количестве 490 рам, в том числе, закладка весной 450 рам и строительство 40 рам (согласно приложения № 7).

9. Утвердить план известкования почвы по колхозам района на 1941 год

5 га (согласно приложения № 8).

10. Установить план закладки семенников однолетних и многолетних трав по кемскому району на 1941 год в количестве 8 га, в том числе, многолетних трав 5 га, однолетних трав 3 га (согласно приложения № 9).

11. Утвердить план сенокосения по колхозам района в количестве 3.400 га и план силосования 500 тонн (согласно приложения № 10).

12. Обязать Райземотдел, председателей исполнительных комитетов сельских Советов, председателей колхозов, не позднее 15 марта с/г, довести государственные планы развития сельского хозяйства до каждого колхоза, колхозника и единоличника путем постановки вопроса на общих собраниях, производственных совещаниях колхозов и на заседаниях постоянно действующих комиссий сельских Советов и правлениях колхозов.

13. Обязать председателей, бухгалтеров и счетоводов колхозов обеспечить к 15 марта составление производственных планов и прихода-расходных смет колхозов.

14. Обязать РАЙЗО и с/советы оказать практическую помощь в организации социалистического соревнования в колхозах среди бригад, звеньев и отдельных колхозников на лучшую подготовку к севу, на досрочное выполнение правительственных заданий, на дальнейшее повышение урожайности колхозных полей.

15. Обязать председателей исполнительных комитетов сельских Советов с 5-го по 10 марта 1941 года провести общественный смотр колхозов и их готовности к весеннему севу.

16. Обязать редакцию газеты „Советское Беломорье“, широко организовать на страницах газеты освещение вопросов по подготовке колхозов к севу и показа соц-соревнования между колхозами, бригадами, звеньями и отдельными колхозниками.

(Приложения с.м. на 4 стр.).



# О ПЛАНЕ РАЗВИТИЯ СЕЛЬСКОГО ХОЗЯЙСТВА ПО КЕМСКОМУ РАЙОНУ НА 1941 ГОД.

Решение исполнительного комитета Кемского районного Совета депутатов трудящихся от 28-го февраля 1941 г.

Приложение № 1.

## ПЛАН

ярового сева и зерновых культур (яровых и озимых) в колхозах кемского р-на на 1941 год (в гектарах).

| №№ п. п.        | Наименование колхозов и с/советов | Посев зерновых, яровых и озимых    |                 |                           | Яровых зерновых |         |      | Посев озимых бахчевых и картофеля |           |       | Кормовые культуры |                                      | Кроме того под сев подпокрытых трав |            |      | Укосы многолетних трав. |    |      |
|-----------------|-----------------------------------|------------------------------------|-----------------|---------------------------|-----------------|---------|------|-----------------------------------|-----------|-------|-------------------|--------------------------------------|-------------------------------------|------------|------|-------------------------|----|------|
|                 |                                   | Всего яровых без многолетних трав. | в том ч.        |                           | Ячмень          | Пшеница | Овес | Всего                             | Картофель | Овощи | Всего             | Из них кормовых без трав прошлых лет | в том ч.                            |            |      |                         |    |      |
|                 |                                   |                                    | зерновых яровых | озимых под урожай 1942 г. |                 |         |      |                                   |           |       |                   |                                      | Однолетние травы                    | Корнеплоды |      |                         |    |      |
| 1               | "Искра" Подужемский               | 40.75                              | 21.05           | 18.06                     | 3.00            | 12.30   | 0.50 | 5.25                              | 16.20     | 12.00 | 4.20              | 6.50                                 | 6.50                                | 5.00       | 1.50 | 5                       | 5  | —    |
| 2               | "Труд" Масдозерский               | 25.90                              | 15.50           | 11.09                     | 4.50            | 7.00    | 1.00 | 3.00                              | 12.16     | 9.50  | 2.60              | 2.80                                 | 2.80                                | 1.60       | 1.20 | 3                       | 3  | —    |
| 3               | "1-е Мая"                         | 14.79                              | 6.29            | 5.29                      | 1.00            | 3.86    | 1.00 | 0.43                              | 9.10      | 7.50  | 1.50              | 0.50                                 | 0.50                                | —          | 0.50 | —                       | —  | 1.10 |
| 4               | "Путь к социализму"               | 12.90                              | 7.30            | 5.80                      | 1.50            | 4.80    | 0.50 | 0.50                              | 6.60      | 6.00  | 0.60              | 0.50                                 | 0.5                                 | —          | 0.50 | —                       | —  | —    |
| 5               | "Парижская коммуна"               | 16.00                              | 9.50            | 8.50                      | 1.00            | 6.50    | 1.00 | 1.00                              | 6.15      | 5.75  | 1.00              | 0.75                                 | 0.75                                | 0.35       | 0.40 | —                       | —  | —    |
| 6               | "Труженик" Вокшозеро              | 21.20                              | 12.30           | 9.80                      | 2.50            | 7.30    | 1.50 | 1.00                              | 10.40     | 8.60  | 0.80              | 1.00                                 | 1.00                                | 0.50       | 0.80 | —                       | —  | —    |
| 7               | Им. Кирова Пильдозеро             | 17.00                              | 8.30            | 6.80                      | 1.50            | 4.80    | 1.00 | 1.00                              | 9.20      | 6.00  | 1.20              | 1.00                                 | 1.00                                | 0.50       | 0.50 | —                       | —  | —    |
| 8               | "Путь Ленина" Шуер.               | 10.95                              | —               | —                         | —               | —       | —    | —                                 | 5.5       | 4.50  | 1.00              | 5.45                                 | 5.45                                | 4.00       | 1.45 | 4                       | 4  | —    |
| 9               | "Велом. рыбак" Поньг.             | 9.11                               | 0.76            | 0.76                      | —               | —       | —    | 0.76                              | 4.20      | 3.00  | 1.20              | 4.15                                 | 4.15                                | 3.05       | 1.10 | 3                       | 1  | —    |
| 10              | "Океан" Летнерецкий               | 1.85                               | —               | —                         | —               | —       | —    | —                                 | 1.45      | 1.25  | 0.20              | 0.20                                 | 0.20                                | —          | 0.20 | —                       | —  | —    |
| 11              | "12-я годов. Октября"             | 0.70                               | —               | —                         | —               | —       | —    | —                                 | 0.55      | 0.40  | 0.15              | 0.15                                 | 0.15                                | —          | 0.15 | —                       | —  | —    |
| 12              | "Победа" Гриндинский              | 0.82                               | —               | —                         | —               | —       | —    | —                                 | 0.82      | 0.50  | 0.32              | —                                    | —                                   | —          | —    | —                       | —  | —    |
| 13              | "Красная Заря" г. Кемь.           | 2.23                               | —               | —                         | —               | —       | —    | —                                 | 2.23      | 2.00  | 0.23              | —                                    | —                                   | —          | —    | —                       | —  | —    |
| Итого по району |                                   | 174                                | 81              | 66                        | 15              | 46.56   | 6.50 | 12.94                             | 85        | 70    | 75                | 21                                   | 23                                  | 15         | 8    | 15                      | 13 | 1.10 |

Приложение № 2.

## ПЛАН

ярового сева на усадьбах колхозников в разрезе сельсоветов (в гектарах).

| №№                        | НАИМЕНОВАНИЕ С/СОВЕТОВ.     | Картофель. |
|---------------------------|-----------------------------|------------|
| 1                         | Подужемский                 | 4.71       |
| 2                         | Масдозерский                | 8.39       |
| 3                         | Вокшозерский                | 2.27       |
| 4                         | Пильдозерский               | 2.48       |
| 5                         | Шуерский                    | 6.37       |
| 6                         | Польгомский                 | 1.24       |
| 7                         | Летнерецкий                 | 1.25       |
| 8                         | Калгалакшский               | 2.57       |
| 9                         | Гриндинский                 | 2.36       |
| 10                        | Кемский к-з "Красная заря". | 0.45.      |
| ИТОГО по району . . . . . |                             | 32.09      |

Приложение № 3.

## УРОЖАЙНОСТЬ

сельскохозяйственных культур по колхозам кемского района на 1941 год (в центнерах с га).

| №№ п.п.                    | НАИМЕНОВАНИЕ КОЛХОЗОВ  | Зерновые | Картофель. |
|----------------------------|------------------------|----------|------------|
| 1                          | "Искра"                | 12,5     | 120        |
| 2                          | "Труд"                 | 13       | 150        |
| 3                          | "1-е Мая"              | 13,5     | 137        |
| 4                          | "Путь к социализму."   | 13,5     | 160        |
| 5                          | "Парижская Коммуна"    | 13,5     | 138        |
| 6                          | "Труженик"             | 13,5     | 135        |
| 7                          | Им. Кирова             | 12,5     | 120        |
| 8                          | "Путь Ленина"          | —        | 135        |
| 9                          | "Веломорский рыбак"    | —        | 135        |
| 10                         | "Океан"                | —        | 160        |
| 11                         | "12 годовщина Октября" | —        | 140        |
| 12                         | "Победа"               | —        | 100        |
| 13                         | "Красная заря"         | —        | 100        |
| Итого по району: . . . . . |                        | 13       | 185        |

Приложение № 4.

## ПЛАН

мелиоративных работ по колхозам кемского района на 1941 год (в гектарах).

| №№ п.п.          | НАИМЕНОВАНИЕ КОЛХОЗОВ | Осушен. Расчетки |         |        |                      | Подъем целины |         | Залужение |
|------------------|-----------------------|------------------|---------|--------|----------------------|---------------|---------|-----------|
|                  |                       | под паш.         | под лу. | Всего. | В т. ч. подкор. луга | под паш.      | под лу. |           |
| 1                | "Искра"               | 16               | 16      | 6      | 6                    | 5             | —       | 6         |
| 2                | "Труд"                | —                | —       | —      | —                    | 16            | 16      | —         |
| 3                | "1-е Мая"             | —                | —       | 16     | 24                   | —             | —       | —         |
| 4                | "Путь к социализму."  | —                | —       | —      | —                    | —             | —       | —         |
| 5                | "Парижская коммуна"   | —                | —       | —      | —                    | —             | —       | —         |
| 6                | "Труженик"            | —                | —       | —      | —                    | —             | —       | —         |
| 7                | им. Кирова.           | —                | —       | —      | —                    | —             | —       | —         |
| 8                | "Путь Ленина"         | —                | —       | 8      | 8                    | 1,50          | —       | 3         |
| 9                | "Веломорский рыбак"   | —                | —       | 3      | 3                    | 3,50          | —       | 3         |
| 10               | "Океан"               | —                | —       | 3      | 3                    | —             | —       | 3         |
| 11               | "12 год. Октября"     | —                | —       | —      | —                    | —             | —       | —         |
| 12               | "Победа"              | —                | —       | —      | —                    | —             | —       | —         |
| 13               | "Красная заря"        | —                | —       | —      | —                    | —             | —       | —         |
| Итого по району: |                       | 16               | 16      | 20     | 20                   | 10            | 6       | 51        |

Приложение № 5.

## ПЛАН

нитрогенизации бобовых и посева ранних колосовых зерновых яровизированными семенами на 1941 год. (в гектарах).

| №№ п.п.                   | НАИМЕНОВАНИЕ КОЛХОЗОВ | 1-й посев яровиз. семян |
|---------------------------|-----------------------|-------------------------|
| 1                         | "Искра"               | 3,00                    |
| 2                         | "Труд"                | 2,00                    |
| 3                         | "1-е Мая"             | 1,00                    |
| 4                         | "Путь к социализму"   | 0,50                    |
| 5                         | "Парижская коммуна"   | 0,50                    |
| 6                         | "Труженик"            | 0,00                    |
| 7                         | Имени Кирова          | 1,00                    |
| 8                         | "Путь Ленина"         | —                       |
| 9                         | "Веломорский рыбак"   | —                       |
| 10                        | "Океан"               | —                       |
| 11                        | "12-я годовщина Окт." | —                       |
| 12                        | "Победа"              | —                       |
| 13                        | "Красная заря"        | —                       |
| Итого по району . . . . . |                       | 10                      |

Приложение № 8.

## ПЛАН

известкования по колхозам кемского района.

| №№ по пор.      | НАИМЕНОВАНИЕ КОЛХОЗОВ | Известкование (га) |                     |                           |
|-----------------|-----------------------|--------------------|---------------------|---------------------------|
|                 |                       | Навозные           | Вести навоза (тонн) | В том числе весной (тонн) |
| 1               | Веломорский рыбак     | 5                  | 16                  | 16                        |
| Итого по району |                       | 5                  | 16                  | 16                        |

Приложение № 6.

## ПЛАН

оставления чистых паров, под'ема зяби и черных паров в колхозах кемского района на 1941 год (в гектарах).

| №№ по-пор.      | Наименование колхозов   | Под'ем чистых паров | Под'ем зяби и черн. пар. |                                      |
|-----------------|-------------------------|---------------------|--------------------------|--------------------------------------|
|                 |                         |                     | Всего                    | В том числе Под'ем зяби Черных паров |
| 1               | "Искра"                 | 2,60                | 21,05                    | 21,05                                |
| 2               | "Труд"                  | 2,11                | 15,50                    | 15,50                                |
| 3               | "1-е Мая"               | 0,50                | 6,29                     | 6,29                                 |
| 4               | "Путь к социализму"     | 0,80                | 3,30                     | 7,30                                 |
| 5               | "Парижская коммуна"     | 0,40                | 9,50                     | 9,50                                 |
| 6               | "Труженик"              | 1                   | 12,30                    | 12,30                                |
| 7               | Имени Кирова            | 0,65                | 8,30                     | 8,30                                 |
| 8               | "Путь Ленина"           | —                   | 4,00                     | 4,00                                 |
| 9               | "Веломорский рыбак"     | —                   | 0,76                     | 0,76                                 |
| 10              | "Океан"                 | —                   | —                        | —                                    |
| 11              | "12-я годовщина октяб." | —                   | —                        | —                                    |
| 12              | "Победа"                | —                   | —                        | —                                    |
| 13              | "Красная заря"          | —                   | —                        | —                                    |
| Итого по району |                         | 8,06                | 85                       | 85                                   |

Приложение № 7.

## ПЛАН

закладки и строительство парников в колхозах кемского района на 1941 год.

| №№ п.п. | НАИМЕНОВАНИЕ КОЛХОЗОВ    | Закладки парников (в рамках) | Новое ст-во парников под закладку 1942 г. (в рамках) |
|---------|--------------------------|------------------------------|--|
|         |                          |                              |  |
| 2       | "Труд"                   | 34                           | —  |
| 3       | "1-е Мая"                | 21                           | 5  |
| 4       | "Путь к социализму"      | 25                           | —  |
| 5       | "Парижская коммуна"      | 21                           | 5  |
| 6       | "Труженик"               | 15                           | 5  |
| 7       | Им. Кирова               | 15                           | 10   |
| 8       | "Путь Ленина"            | 47                           | 5  |
| 9       | "Веломорский рыбак"      | 59                           | —  |
| 10      | "Океан"                  | 20                           | —  |
| 11      | "12-я годовщина Октября" | 5                            | —  |
| 12      | "Победа"                 | —                            | —  |
| 13      | "Красная заря"           | 88                           | —  |
| ИТОГО:  |                          | 450                          | 40   |

Приложение № 9.

## ПЛАН

закладки семян однолетних и многолетних трав по Кемскому району на 1941 год. (в гектарах).

| №№ п. п.      | Наименование колхозов | Закладка семян многолет. трав |        |                      | Оставление семян в лугах |        | Оставление семян од-нолетних трав |
|---------------|-----------------------|-------------------------------|--------|----------------------|--------------------------|--------|-----------------------------------|
|               |                       | Всего                         | Клевер | Тимофеевка и луговая | Всего                    | Клевер |                                   |
| 1             | "Труд"                | —                             | —      | —                    | —                        | —      | 1,5                               |
| 2             | "Путь Ленина"         | 3                             | —      | 3                    | —                        | —      | 1,0                               |
| 3             | "Веломорский рыбак"   | 2                             | —      | 2                    | —                        | —      | 0,5                               |
| 4             | "Искра"               | —                             | —      | —                    | —                        | —      | —                                 |
| Итого по р-ну |                       | 5                             | —      | 5                    | —                        | —      | 3                                 |

Приложение № 10.

## ПЛАН

сенокосения и силосования на 1941 год по колхозам кемского района:

| №№ по пор. | НАИМЕНОВАНИЕ КОЛХОЗОВ. | сенокос. |           |
|------------|------------------------|----------|-----------|
|            |                        | в га.    | в тоннах. |
| 1          | "Искра"                | 445      | 80        |
| 2          | "Труд"                 | 150      | 40        |
| 3          | "1-е Мая"              | 150      | 35        |
| 4          | "Путь к социализму"    | 115      | 25        |
| 5          | "Парижской коммуны"    | 115      | 25        |
| 6          | "Труженик"             | 320      | 40        |
| 7          | Им. Кирова.            | 275      | 50        |
| 8          | "Путь Ленина"          | 730      | 80        |
| 9          | "Океан"                | 195      | 50        |
| 10         | "Веломорский рыбак"    | 330      | 40        |
| 11         | "12-я год. Октября"    | 340      | 20        |
| 12         | "Победа"               | 145      | 10        |
| 13         | "Красная заря"         | 90       | 25        |
| ИТОГО:—    |                        | 3400     | 500       |

Ответ. редактор С. А. ГРАЧЕВ.

## Объявления

Кемская разнопромышленная артель открыла часовую мастерскую. Производится прием с 9 часов утра до 6 часов вечера. Обращаться по адресу: г. Кемь, Совхозная, 16.

Правление.

\* \* \*

Редакция районной газеты "Советское Беломорье" требует опытный корректор, оплата 475 рублей в месяц.